

Kohila ning Rapla valla jäätmekava 2018-2022

SISUKORD

1. Sissejuhatus	3
1.1. Jäätmehoolduse õiguslikud ning keskkonnapoliitilised alused	3
1.1.1. Riigi õigusaktid	3
1. Kohalikud õigusaktid	5
1.2 Jäätmehoolduse põhimõtted	6
Riigi eesmärgid jäätmehoolduses	6
Kohalike omavalitsuste jäätmehoolduseeskirjadest tulenevad nõuded	6
Jäätmekava rakendamise mõju keskkonnale	7
2. Hetkeolukorra kirjeldus	9
2.1. Tekkivate jäätmete kogused liikide ja päritolu kaupa	9
2.2 Jäätmete kogumine ja käitlus	14
2.2.1 Liitumine kogumissüsteemidega	14
2.2.2 Kogumis- ning käitlussüsteemid	15
2.2.2.1. Olmejäätmete kogumis- ning käitlussüsteem	15
2.2.2.2 Teiste jäätmete kogumis- ja käitlussüsteem	16
2.2.3. Kõrvaldamis - ning taaskastutusrajatised	17
2.3. Jäätmeajanduse korraldamine ja rahastamine	18
2.3.1. Jäätmeajanduse korraldamine	18
2.3.2 Jäätmevaldkonna rahastamine kohalikes omavalitsustes.....	19
2.4 Eelmise jäätmekava eesmärkide täitmine	21
3. Jäätmekäitluse planeerimine piirkonnas	21
3.1 Hinnang jäätmevoogudele tulevikus	21
4. Jäätmekava eesmärgid ning rakendatavad meetmed	23
4.1. Jäätmekava 2017-2022 põhieesmärgid Kohila ning Rapla valdades.....	23
4.2 Jäätmehooldusrajatised	24
4.3 Jäätmete liigiti kogumise ning sortimise arendamine	26
4.4 Jäätmetest tulenevate keskkonnariskide ning sotsiaalsete mõjude vähendamine .	28
4.4 Kohalike omavalitsuste koostöövõrgustikus osalemine	29
4.5 Jäätmehoolduse rahastamine	30
5. Kasutatud allikad	31

1. Sissejuhatus

Kohila ja Rapla valla ühine jäätmekava on hetke jäätmehoolduse olukorda analüüsiv ning eesmäärke kirjeldav arengudokument. Antud Kohila ning Rapla valla jäätmekava analüüsib jäätmealast olukorda endisel Rapla valla territooriumil (alates 01.01.2018 osa uuest Rapla valla territooriumist), endisel Kohila ja Juuru valla territooriumil (alates 1.01.2018 koos Kohila vald).

Jäätmekava seab eesmärgid ning kirjeldab tegevuskava uuel Kohila ning Rapla valla haldusterritooriumil. Seoses haldusreformist tulenevate muudatustega, arvestatakse planeermise ja tegevuskava seadmisel Rapla valla uut haldusterritooriumi (Raikküla Kaiu, Raikküla ja Rapla valla endised haldusterritooriumid) ning Kohila valla uut haldusterritooriumi (endised Juuru ja Kohila valla haldusterritooriumid).

Kohila, Juuru ja Rapla jäätmehoolduse tegevussuund on olnud ühtne alates 2003 aastast, mil loodi MTÜ Raplamaa Jäätmekäitluskeskus. Ühine jäätmekava võeti vastu 2012 aastal.

Käesolev jäätmekava vaatleb kirjeldatud piirkonna jäätmealast olukorda 2017 aasta seisuga, hindab eelmises jäätmekavas püstitatud ülesannete täitmist ning seab põhiarengusuunad aastani 2022.

Nii nagu riigi jäätmekava, lähtub Juuru, Kohila ning Rapla valla jäätmekava eesmärkide püstitamisel:

- Euroopa Liidu ja Eesti keskkonnapoliitikast
- õigusaktide nõuetest
- heast keskkonnatavast
- kohalike omavalitsust arengukavast
- hetke olukorrast ning eelmises jäätmekavas sätestatust.

1.1. Jäätmehoolduse õiguslikud ning keskkonnapoliitilised alused

1.1.1. Riigi õigusaktid

Eesti jäätmehooldust tervikuna reguleerib **jäätmeseadus** (edaspidi JäätS) mis võeti Riigikogus vastu 28. jaanuaril 2004 ning mille viimane redaktsioon kehtib jäätmekava kirjutamisel hetkel alates 1. jaanuar 2017.

Keskkonnavalitsused peamised õigused ning kohustused reguleerib **Keskkonnaseadustiku üldosa seadus** (edaspidi KeÜS), mis jõustus 1. augustil 2014.

Pakendiseadus (edaspidi PakS) jõustus 01.06.2004, reguleerib pakendite tekkega,

kogumisega ning käitlemisega seotud aspekte.

Jäätmekava koostamise ajal on eelnõuna menetluses Keskkonnaseadustiku eriosa seadus, mille osaks liidetakse ka jäätmeseadus ning pakendiseadus. Uus regulatsioon jõustub eeldatavalt 2018a alguses.

Lisaks reguleerivad kohaliku omavalitsuse jäätmehooldust ka tööstusheite seadus (THS, RT I, 16.05.2013, 1), keskkonnaseire seadus (RT I, 1999, 10, 154), keskkonnastutuse seadus (RT I 2007, 62, 396), keskkonnatasude seadus (KeTS, RT I 2005, 67, 512).

Kohaliku omavalitsuse kohustusi ning tegevust valdkonnas reguleerivad kohaliku omavalitsuse korralduse seadus (edaspidi KOKS) ning riigihangete seadus (edaspidi RHS).

Lisaks seadustele reguleerivad kohaliku omavalitsuse jäätmehooldust ka mitmesugused määrused. Jäätmeseadusest tulenevaid määruseid on kehtestanud nii Vabariigi Valitsus kui ka keskkonnaminister.

Määrused kirjeldavad jäätmevaldkonna poliitikat ja suundi aktuaalselt. Jäätmekavas on asvestatud nõuetega järgnevatest määrustest:

Keskkonnaministri 14. detsembri 2015.a. kehtestatud määrus nr 70 „Jäätmete liigitamise kord ja jäätmenimistu“ ning 16.01.2007 kehtestatud määrus nr 4 „Olmejäätmete sortimise kord ning sorditud jäätmete liigitamise alused“.

1. Riigi jäätmekava ning muud riigi strateegilised dokumendid

Vabariigi Valitsus “Riigi jäätmekava 2014–2020”, mille põhieesmärk on jäätmehoolduse korrastamine, järgides seejuures säästva tootmise ja tarbimise põhimõtteid. Riigi jäätmekavas on käsitletud kogu riigi territooriumi. Käsitusala hõlmab ka rahvusvahelist jäätmekoostööd ning jäätmete sisse- ja väljavedu.

Käeolev jäätmekava võtab arvesse kõiki riigi jäätmekavas kohalikele omavalitustele kehtestatud tööprintsiipe.

Strateegilised dokumendid on valdkonna dokumendid, mis mõjutavad jäätmehooldust ja -käitlust. Jäätmekava koostamisel ja eesmärkide püstitamisel on arvestatud järgnevaid riiklikke arengukavasid ning strateegiaid. Nimetatud dokumente on omakorda arvestatud ka riigi jäätmekava koostamisel:

“Eesti keskkonnanstrateegia aastani 2030” (RT I 2007, 19,96) – kaugemad suundumused ja eesmärgid - ning riigikontrolli aruanne Riigikogule 12. detsembril 2016 "Riigi ja kohalike omavalitsuste tegevus olmejäätmete kogumisel ja taaskasutusse suunamisel". Viimases antakse ülevaade kohalike omavalitsuste ning riigi vastutusest riikliku keskkonnapoliitika rakendamisel jäätmevaldkonnas.

2. Kohalikud õigusaktid

2.1. Juuru vallas reguleerivad jäätmekäitlust järgmised määrused:

- Juuru Vallavolikogu 26.11.2015 määrusega nr 35 vastu võetud “Juuru valla jäätmehoolduseeskiri”
- Jäätmevaldajate registri pidamist reguleerib “Juuru jäätmevaldajate registri põhimäärus” (Juuru Vallavolikogu 21. veebruari 2008 määrus nr 58)
- Hankeleping Eesti Keskkonnateenused AS ning MTÜ Raplaama Jäätmekäitluskeskuse vahel, mis reguleerib korraldatud jäätmeveo tingimusi 2016-2021
- Lepingud tootjavastutusorganosatsioonidega, s.h.

2.2. Rapla vallas reguleerivad jäätmekäitlust järgmised määrused:

- Rapla Vallavolikogu 26.11.2015 määrusega nr 21 vastu võetud “Rapla valla jäätmehoolduseeskiri”.
- Jäätmevaldajate registri pidamist reguleerib “Rapla valla jäätmevaldajate registri asutamine ja registri pidamise põhimääruse kinnitamine” (Rapla Vallavolikogu 22. veebruari 2008 määrus nr 7).
- Hankeleping Eesti Keskkonnateenused AS ning MTÜ Raplaama Jäätmekäitluskeskuse vahel, mis reguleerib korraldatud jäätmeveo tingimusi 2016-2021
- Lepingud tootjavastutusorganosatsioonidega

2.3. Kohila vallas reguleerivad jäätmekäitlust järgmised määrused:

- Kohila Vallavolikogu 29.09.2015 määrusega nr 17 vastu võetud “Kohila valla jäätmehoolduseeskiri”.
- Jäätmevaldajate registri pidamist reguleerib “Kohila valla jäätmevaldajate registri pidamise põhimäärus” (Kohila Vallavalitsuse 08. juuni 2015 määrus nr 8).
- Hankeleping Eesti Keskkonnateenused AS ning MTÜ Raplaama Jäätmekäitluskeskuse vahel, mis reguleerib korraldatud jäätmeveo tingimusi 2016-2021
- Lepingud tootjavastutusorganosatsioonidega (Tootjavastutusorganisatsioon OÜ, MTÜ Eesti Taaskasutusorganisatsioon ja OÜ Eesti Pakendiringlus)

1.2 Jäätmehoolduse põhimõtted

Eestis kehtivad jäätmehoolduse põhimõtted tulenevad kogu Euroopas kehtestatud normidest:

- **Jäätmehierarhia ja jäätmete vältimise põhimõte** – esmajärjekorras tuleb jäätmeteket vältida. Jäätmete käitlemisel tuleb eelistada nende korduskasutust, kui see ei ole võimalik, siis materjalina ringlussevõttu. Vähem tuleb eelistada muud taaskasutamist ning vähim eelistatud võimalus on jäätmete kõrvaldamine ning ladestamine (raamdirektiiv 2008/98/EÜ).
- **Iseseisvuse ja läheduse põhimõte** – jäätmehoolduse kavandamisel ja muus jäätmehooldust suunavas tegevuses juhivad haldusorganid põhimõttest, et jäätmekäitluskohtade võrgustik peab olema lõimitud nii, et oleks tagatud segaolmejäätmete käitlemine tekkekohale võimalikult lähedal, samuti kõigi tekkinud jäätmete kõrvaldamine, arvestades jäätmekäitluse hierarhia põhimõtet, parimat võimalikku tehnikat, geograafilisi olusid ja vajadust spetsialiseeritud rajatiste järele seoses teatavate jäätmeliikidega (raamdirektiiv 2008/98/EÜ).
- **Laiendatud tootjavastutuse põhimõte** – tootja on kohustatud tagama tema turule lastud tootest tekkivate jäätmete kogumise ja nende taaskasutamise või kõrvaldamise ning tal peab olema selle kohustuse täitmiseks piisav tagatis. Sealjuures võib tootja valida, kas ta täidab kohustused individuaalselt, annab need kirjaliku lepinguga üle tootjate ühendusele või ühineb tootjate ühendusega (raamdirektiiv 2008/98/EÜ).
- **Saastaja vastutuse põhimõte** – keskkonnahäiringu, -ohu, -riski või -kahju hindamise, vältimise, vähendamise või heastamisega seotud kulud kannab nende põhjustaja (ELTL artikkel 191 lõige 2).
- **Ringmajandusele üleminek** - materjalide ja toodete väärtust tuleb säilitada võimalikult kaua ning võtta neid kasutusele üha uuest (Euroopa Komisjon)

Riigi eesmärgid jäätmehoolduses

Eesti Vabariigi eesmärgid jäätmehoolduses on kirjeldatud Riigi Jäätmekavas 2014-2020, mis sätestab järgnevad eesmärgid:

- Vältida ja vähendada jäätmeteket, sh vähendada jäätmete ohtlikkust
- Võtta jäätmed ringlusesse ning taaskasutada neid maksimaalselt
- Vähendada jäätmetest tulenevat keskkonnariski, tõhustades muuhulgas järelvalvet

Kohalike omavalitsuste jäätmehoolduseeskirjadest tulenevad nõuded

Rapla valla jäätmehoolduseeskiri

Jäätmevaldaja on kohustatud korraldama tema valduses olevate jäätmete nõuetekohase käitlemise (§5 lg2). Biolagunevaid jäätmeid võib kinnistuvaldaja kompostida (§21) ning põletada (§22) oma kinnistul, järgides eeskirjas kirjeldatud norme. Ohtlikud jäätmed kogutakse eraldi ning antakse üle Mäepere jäätmejaamas, samuti ehitusjäätmed. Rapla vallas on korraldatud jäätmeveoga hõlmatud segaolmejäätmed, biolagunevad jäätmed ning vanapaber- ja papp.

Kohila valla jäätmehoolduseeskiri

Jäätmekäitlust korraldab kinnistul selle haldaja (§3 lg 4). Jäätmed tuleb liigiti koguda juba nende tekkekohas (§3 lg 5) ning kannab nende käitluse kulud (§3 lg 7).

Taaskasutatavate jäätmetena kogutakse liigiti ning antake käitlejale üle paber ja kartong, metall, biojäätmed ja suurjäätmed (§8 lg 1). Korraldatud jäätmeveoga on hõlmatud segaolmejäätmed, biolagunevad jäätmed ning vanapaber- ja papp (§13 lg2).

Jäätmekava rakendamise mõju keskkonnale

Kohila, Juuru ning Rapla valla ühine jäätmekava planeeritavate meetmete mõju keskkonnale on üldiselt positiivne, kuid kaasnevad ka mõned riskid.

Keskkonnarisk ei ole välistatud ohtlike jäätmete kogumisel ettevõtete poolt ning ka kahes jäätmejaamas, kus neid ajutiselt hoiustatakse. Ohtlike jäätmete kogumisringidel on oht, et elanikud ei saa kõiki soovitud jäätmeid üle anda ning sokutavad need hoopis kas segaolmejäätmete hulka või loodusesse. Lisaks sellele võivad elanikud käsitleda ohtlikke jäätmeid valesti ning ennast vigastada (nt. ohtlikud keemilised ained) jäätmete üleandmise käigus.

Planeeritavad täiendavad biojäätmete kompostimiskohad ei kujuta endast keskkonnaohtu.

Positiivse mõju tulemuslikkus sõltub nii valdade volikogude eelarvestrateegiast, KIK projektitaotluste tulemustest ning elanikkonna teavituse tulemustest.

Eestis põletatakse 39% olmejäätmetest masspõletusjaamades, mis küll vähendavad jäätmete ladestamisest tekkivaid keskkonnariske, kuid on keskkonnarskiks õhusaastele üldiselt.

Muud keskkonnariskid, v.a. jäätmete masspõletamisega seonduv, on neutraliseeritavad teadlikkuse tõusuga.

Mõjud on koondatud tabelisse 1. "Jäätmekava rakendamise mõju keskkonnale"

Tabel 1. Jäätmekava rakendamise mõju keskkonnale

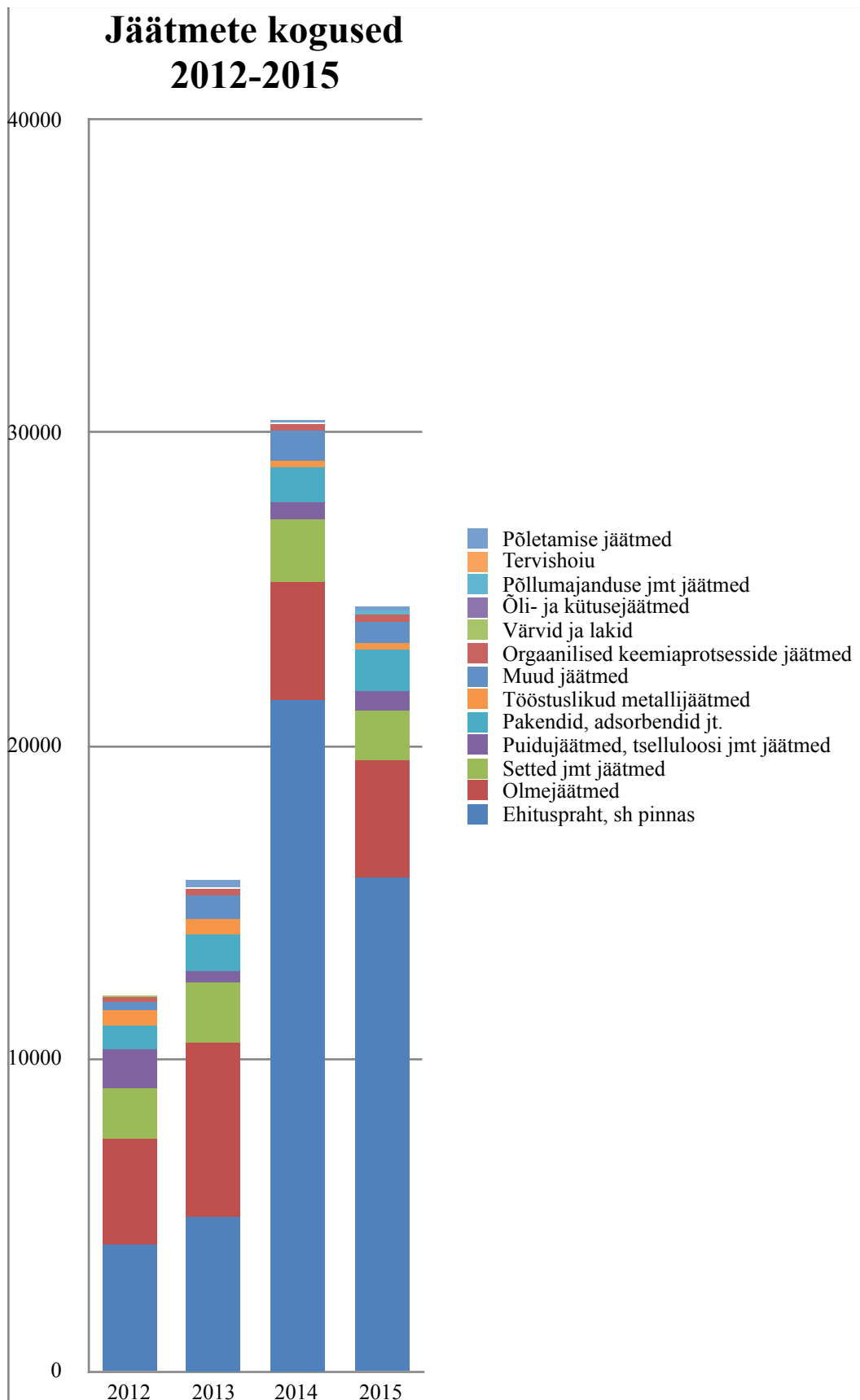
Kriteerium	Oodatud tulemused	Keskkonnaoh t väheneb	Keskkonnaris k tõuseb	Koondhinnan g
Maakasutus	l a i e n d a t a k s e kompostimisealaid	0	0	0

	likvideeritakse maastikupilti rikkuvad objektid	+	0	+
Maastikurisustamine	parandatakse jäätmevaldajate registri andmeid ning vähendatakse kogumissüsteemist välja jäädvaid jäätmeid	++	0	++
	parandatakse järelvalvet kombineerides teadlikkusega	++	0	++
Jäätmete ohtlikkus	ohtlike jäätmete kogumine jäätmejaamades ja kogumisringidega	+++	+	++
	biolagunevate köögi- ning sööklajäätmete korrektne kompostimine	++	+	+
Välisõhk	Papi- ja paberijäätmete kogumine	+++	0	+++
	segaolmejäätmete põletamine masspõletusjaamades	0	+	-
	Sagedased veod	++	++	0
Inimeste ning loomade tervis	ohtlike jäätmete kogumine	+++	+	++
Pinnavee, põhjavee ning pinnase seisund	ohtlike jäätmete kogumine jäätmejaamades ning kogumisringide käigus	+++	+	++

2. Hetkeolukorra kirjeldus

2.1. Tekkivate jäätmete kogused liikide ja päritolu kaupa

Eesti Keskkonnaregistri kliendiinfosüsteemi "JATS" andmetel on piirkonnas tekkinud 2012-2016 aasta jooksul 13 jäätmegruppi liigitatavaid jäätmeid, kogutekkega 128 694 tonni.



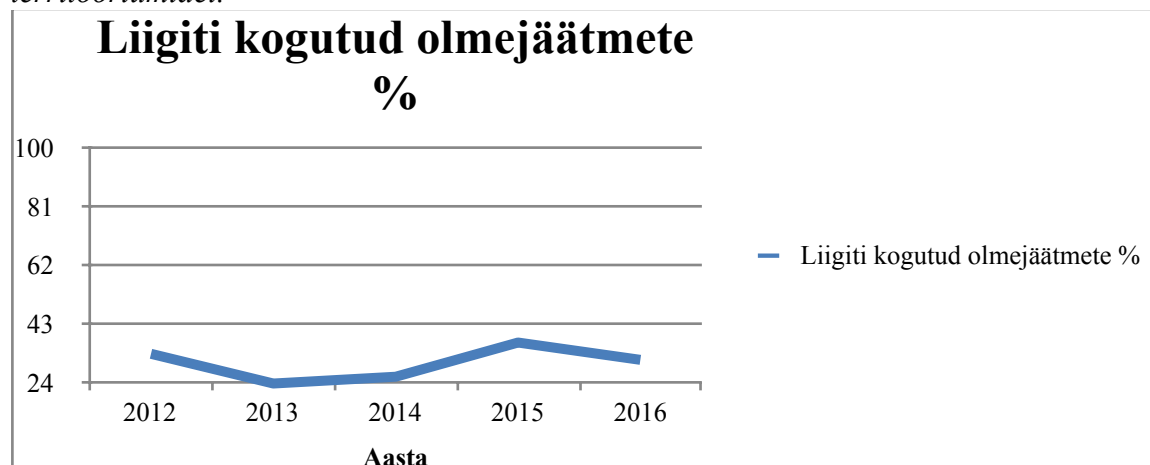
Joonis 1. Piirkonna jäätmete aastatel 2012-2015.

Jäätmete liigilised koostised on toodud joonisel 2. Suurima osakaalu jäätmetest moodustab pinnas ning ehituspraht, vähesel määral tekib tervishoiu-, värvi- ja õlijäätmeid.

Joonis 2. Piirkonnas 2012-2015 tekkinud jäätmete liigiline koostis JATS andmetel

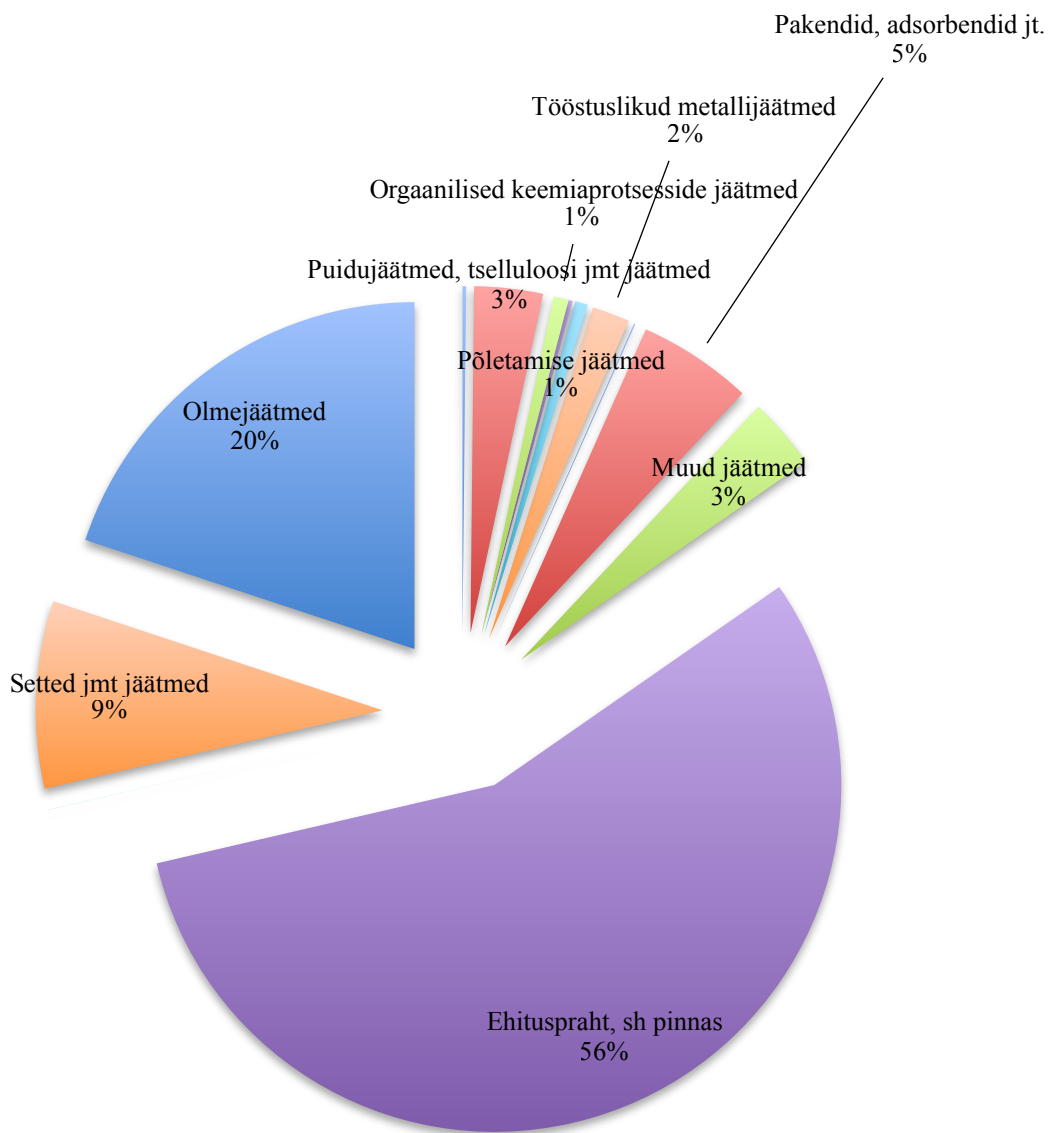
Olemjäätmetest kogutakse liigiti keskmiselt 31% jäätmeid. Muutused aastate lõikes on toodud joonisel nr 3.

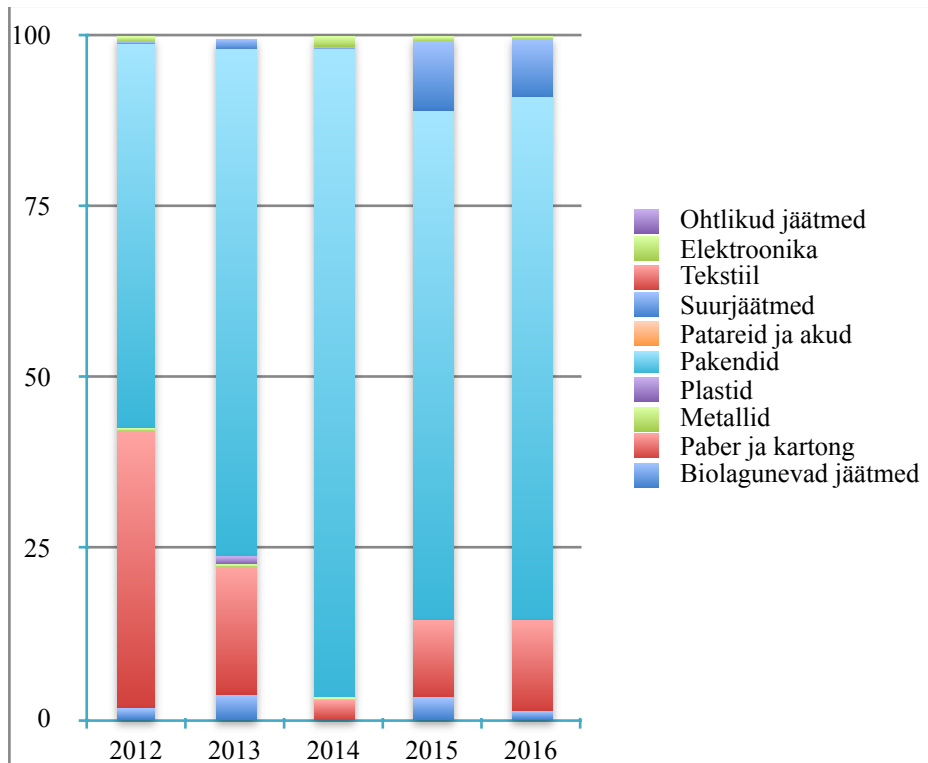
Joonis 3. Liigiti kogutud olmejäätmed 2012-2016 Juuru, Kohila ja Rapla valla territooriumidel.



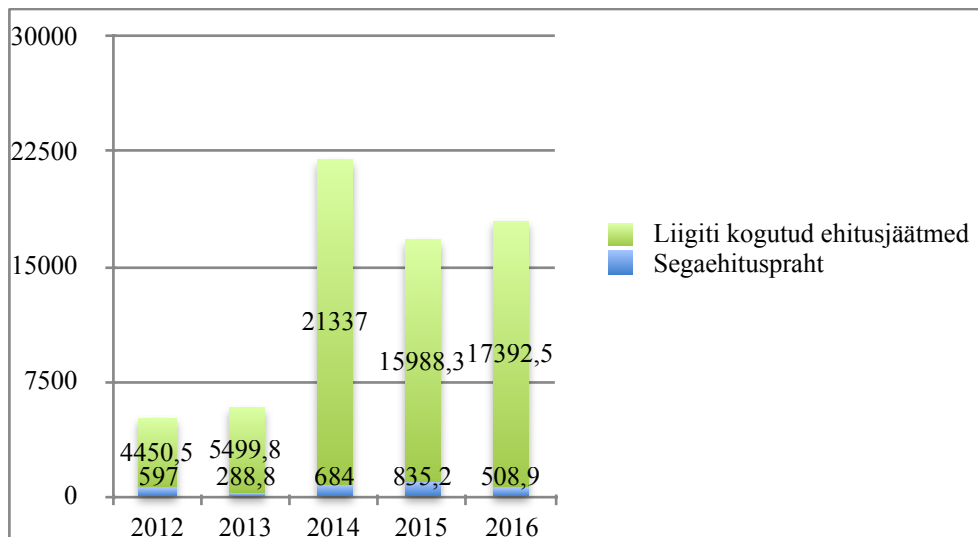
Kodumajapimistest koguti keskmiselt 1623 tonni jäätmeid liigiti aastas. Liigiti kogutud jäätmete osakaalud on toodud joonisel 4.

Joonis 4. Liigiti kogutud olmejäätmete osakaalud jäätmeliikide kaupa





Aastatel 2012-2016 koguti piirkonnas JATS andmetel 135 000 tonni erinevaid ehitusjäätmeid. Liigiti kogutakse ehitusjäätmetest erinevatel aastatel 88%-97%.



Olmejäätmete liigiti kogumise tulemuslikkust hinnati 2012-2016 liigiti kogutud jäätmete (biolagunevad jäätmed (koodid 20 01 08 ja 20 02), paber ja kartong, metallid, plastid, pakendid (koodid 15 01 ja 15 01 10*), rõivad, elektroonika ja ohtlikud jäätmed) potentsiaalset koguteket ning liigiti kogutud kogust võrreldes. Selleks võeti aluseks 2013a. läbiviidud segaolmejäätmete liigilise koostise uuringu

andmed.¹ Rapla, Juuru ning Kohila vallas liigiti kogutud olmejäätmete hulka võrreldi uuringus esitatud andmetega maapiirkonna kohta. Andmed on toodud tabelis 1.

Tabel 2. Piirkonnas liigiti kogutud olmejäätmed.

Jäätmeliik	SEI andmetel osakaal segaolmejäätmetest/%	Oletuslik koguteke piirkonnas/t	Liigiti kogutud piirkonnas/%
Biojäätmed	31,1	5363	3,12
Paber- ja kartong	12,6	1375	37
Metallid	4	783	3,5
Plastid	17,8	3380	0,5
Pakendid	27,6	6020	53,6
Rõivad	7,4	1398	0,02
Elektroonika	1,5	334	15,2
Ohtrikud jäätmed (v.a. pakendid)	1,5	298	4,6

Olmejäätmete liigiti kogumine on kõige tulemuslikum pakendijäätmete kogumise osas. Teisi jäätmeliike kogutakse liigiti vähem.

2.2 Jäätmete kogumine ja käitlus

2.2.1 Liitumine kogumissüsteemidega

Kohil, Juuru ning Rapla vald on hõlmatud jäätmeveoga kogu teeritooriumil ning moodustavad ühe korraldatud jäätmeveopiirkonna.

Juuru vallas on jäätmeveonõuded jaotatud vastavalt tasandile (JHE §34 lg1) - tiheasustus ning hajaasustus. Tiheasustusala on detailplaneeringuga määratletud kolm piirkonda - Juuru alveik, Järlepa keskasula ja Pirgu AÜ.

Kohila vald jaotatakse tihe- ning hajaasustuseks vastavalt jäätmehoolduseeskirja §13 lg 1 ning lg2. Tiheasustusega piirkonnad on Kohila alev, Aespa, Hageri, Prillimäe alevikud; Pukamäe, Masti külad ja Vilivere ning Urge aiandusühistud.

¹ "Eestis tekkinud segaolmejäätmete, eraldi kogutud paberi- ja pakendijäätmete ning elektroonikaromu koostise uuring", SA Stockholmi Keskkonnainstituudi Tallinna Keskus, Säätva Arengu Instituut, 2013, lk 10.

Hajaasustusega piirkonnad on Aandu, Adila, Angerja, Hageri, Kadaka, Loone, Lohu, Lümandu, Mälivere, Pahkla, Pihali, Põikma, Rabivere, Rootsi, Salutaguse, Sutlema, Vilivere.

Rapla valla haldusterritoorium on jaotatud tihe - ja hajaastustueks (JHE §33). Rapla valla tiheasustusaladeks on Alu, Hagudi, Kuusiku alevik, Rapla linn, Valtu, Uusküla, Kalevi, Mahlamäe, Tuti, Sulupere, Ülejõe, Kodila, Purila, Iira, Uustisleri-Vesiallika. Kõigis omavalitsustes on asutatud jäätmevaldajate registrid, mis vahetavad regulaarselt andmeid jäätmeveoteenuse osutaja AS Eesti Keskkonnateenused kliendiregistriga.

2.2.2 Kogumis- ning käitlussüsteemid

2.2.2.1. Olmejäätmete kogumis- ning käitlussüsteem

Kohila, Juuru ning Rapla vallavalitsused korraldasid ühise hanke korraldatud jäätmeveo teenuse pakkuja leidmiseks. Korraldatud jäätmeveoga on hõlmatud kolme valla haldusterritooriumid ning vastav jäätmeluba kehtib 01.08.2016-31.07.2021.

Vanapaberit- ja pappi (20 01 01), biolagunevad köögi- ja sööklajäätmeid (20 03 01) ning segaolmejäätmed (20 03 01) kogutakse jäätmevaldajate kinnistutelt korraldatud jäätmeveo korras.

Korraldatud jäätmeveo piirkonna moodustavad Kohila, Juuru ning Rapla valla haldusterritooriumid tervikuna.

Korraldatud jäätmeveoga hõlmatud jäätmeid on Kohila, Juuru ning Rapla vallas kogutud eelmise 5-e aasta jooksul vastavalt tabelis 3 toodud infole:

Tabel 3. Korraldatud jäätmeveoga hõlmatud jäätmed

Jäätmeliik t/a	2011	2012	2013	2014	2015	Keskmine lt
Segaolmejäätmed (20 03 01)	3892	2722	5106	3657	3221	3720
Vanapaberit- ja papijäätmed (20 01 01)	583	578	282	35	213	1691
Biolagunevad köögi- ja sööklajäätmed (20 01 08)	114	25	50	0	61	250

Kinnistutel korraldatud jäätmeveo korras üleantavatest jäätmetest moodustavad suurema osa segaolmejäätmed (66%), liigiti kogutud jäätmed on vanapaber- ja papp 30% ning biolagunevad jäätmed 4%. Samas tuleb silmas pidada, et suures osas kasutatakse biolagunevate jäätmete puhul kohtkompostimist (maapiirkonnad ning suvilad) ning need jäätmete kogused statistikas ei kajastu.

Riigikontrolli hinnangul on oluline, et sageli üleantavate kodumajapidamises tekkivate jäätmete üleandmine toimub võimalikult tekkekoha lähedal, mis on Kohila, Juuru ning Rapla valla puhul tagatud läbi jäätmehoolduseeskirja nõutete ning korraldatud jäätmeveo tingimuste.

Harvemini antakse üle elektoonikat, probleemtooteid, ehitusjäätmeid, suurjäätmeid ning mitmesuguseid kodumajapidamises tekkinud ohtlikuid jäätmeid. Nende jäätmete üleandmise kaugus **ei tohi ületada 20 km.**

2.2.2.2 Teiste jäätmete kogumis- ja käitlussüsteem

Piirkonna jäätmete kogumis- ning käitlussüsteemid on toodud jäätmeliikide kaupa tabelis 3.

Tabel 4. Jäätmete kogumis- ning käitlussüsteemid

	Kogumine	Käitlemine	Märkused
Segaolmejäätmed	korraldatud jäätmevedu b) elanike ja asutuste poolt lisaks üleandmine	Jäämtekütus (AS Eesti Energia Iru jäätmeenergia blokk) b) Mäepere jäätmejaam	
Ohtlikud jäätmed	a) vastuvõtt tasuta elanikelt Kohila jäätmejaamas b) Mäepere jäätmejaamas (AS Epler ja Lorenz) c) kogumine ettevõtelt, AS Ragn Sells, AS Epler ja Lorenz	b) OÜ Ecopro	Juuru, Kohila ning Rapla valla elanikelt tasuta vastuvõtt

Pakendijäätmed	a)) Tootjavastutusorganisatsioonide avalikud mahutid b) vastuvõtt Kohila jäätmejaamas c) vastuvõtt Mäepere jäätmejaamas	a) Plastijäätmed TRV Plast OÜ R3M b) ETO c) MTÜ Eesti Pakendiringlus d)) Tootjavastutusorganisatsioon OÜ	
Biolagunevad köögi- ja sööklajajäätmed 20 01 08	a) korraldatud jäätmeveo korras kohustuslik Kohila vallas korterelamute ja toitlustusasutuste juurest b) Juuru vallas võimalik üle anda korraldatud jäätmeveo korras c) Rapla vallas d) kinnistes komposterites kinnistutel	a) väljavedu piirkonnast b) kohtkompostimine	
Biolagunevad haljastujäätmed	a) kalmistu b) Mäepere jäätmejaam	a) kohtkompostimine	
Ehitus- ja lammutuse segapraht 17 09 04	a) vastuvõtt Kohila jäätmejaamas b) vastuvõtt Mäepere jäätmejaamas	a) käitlus MTÜ Raplamaa Jäätmekäitluskeskus	
Kantavad patareid- ja akujäätmed	a) vastuvõtt OÜ Feralmet b) Vastuvõtt Kohila jj c) Vastuvõtt Mäepere jj	a) käitlus OÜ Feralmet (R13)	
Elektroonikaromud	a) Vastuvõtt Mäepere jäätmejaamas b) vastuvõtt OÜ Feralmet	a) käitlus OÜ Feralmet (R13)	EES - Ringlus

2.2.3. Kõrvaldamis - ning taaskastutusrajatised

Taaskasutus - ning kõrvaldamisrajatistest on suurim Ülejõe külas Rapla vallas asuv **Mäepere jäätmejaam**. Jäätmejaama territooriumil tegutsevad mitmed jäätmekäitlusega tegelevad ettevõtted:

1) MTÜ Raplamaa Jäätmekäitluskeskus - käitleb ning kõrvaldab puidujäätmeid, pakendeid, vanarehve, plasti, betooni ning telliseid.

- 2) Eesti Keskkonnateenused kasutab Mäeküla jäätmejaama territooriumi rentnikuna peamiselt vahelaona (pakendid, olmejäätmed, aia- ja haljastujäätmed)
- 3) Ragn Sells AS kasutab Mäepere jäätmejaama territooriumi saastunud pinnase, puidu tööstusjäätmete käitluskohana.
- 4) AS Kuusakoski käitleb vanametalli.

Rapla linna **Jürna 2 vanametalli kokkuost** vanametalli kogub ja käitleb Rauaspets OÜ

Rapla vallas Valtu küla **Valtu kaubahoovi metallijäätmete kogumiskohas** käitleb vanametalli Feralmet OÜ

Jäätmejaamad

Piirkonna oluline eripära jäätmehoolduses on kahe jäätmejaama hõlmamine korraldatud jäätmeveo teenuse hulka, moodustades tervikliku jäätmehoolduse lahenduse kohalikele elanikele ning ettevõtetele. Kogu piirkonna eraisikutest jäätmevaldajad saavad majapidamises tekkinud ohtlikud jäätmed, vanapaberi- ja papi ning pakendijäämte jäätmejaamades üle anda tasuta sõltumata elu- või asukoha omavalitsusest.

Kohila Jäätmejaam

Asukoht: Vetuka tee 13 Kohila alevik Kohila vald Raplamaa

Jäätmejaama teenused on suunatud peamiselt eraisikutele olmejäätmete ning vähesel määral ka ehitusprahi vastuvõtmiseks. Jäätmejaama haldab korraldatud jäätmeveo teenust osutav ettevõtte AS Eesti Keskkonnateenused.

Mäepere Jäätmejaam

Asukoht: Ülejõe küla Rapla vald Raplamaa

Mäepere Jäätmejaam, milles tegutseb ka MTÜ Raplamaa Jäätmekäitluskeskus, on olulisim jäätmekäitluskoht Raplamaal.

MTÜ Raplamaa Jäätmekäitluskeskus kogub aastas ettevõtelt 350 t ning eraisikutelt 537 t jäätmeid. Ettevõtte ise käitleb aastas keskmiselt 15 tonni jäätmeid.

b) Haljastujäätmete kompostimisplatsid

1. Rapla kalmistu, Uusküla Rapla vald
2. Juuru kalmistu, Juuru Kohila vald
3. Mäepere jäätmejaama kompostimise väljak

2.3. Jäätmejamajanduse korraldamine ja rahastamine

2.3.1. Jäätmemajanduse korraldamine

Rapla ja Kohila valla jäätmehoolduse korraldamine ning kohustuste jaotus on kirjeldatud skeemil 1. Eesti Vabariik tagab oma õiguaktidega, rahastuse ning järeelvalvega riigi jäätmekavas sätestatud eesmärgid. Kohalikud omavalitsused

(Kohila/Juuru vald ja Rapla vald) täidavad osaliselt kohustused ise ning osaliselt delegeerivad ülesanded edasi.

Vallavalitsused teostavad ning rahastavad oma eelarvest:

1. Jäätmevaldajate teavitamist
2. Jäätmevaldajate registri pidamist
3. Jäätmevaldkonna järelvalvet
4. Omanikuta prügi koristus

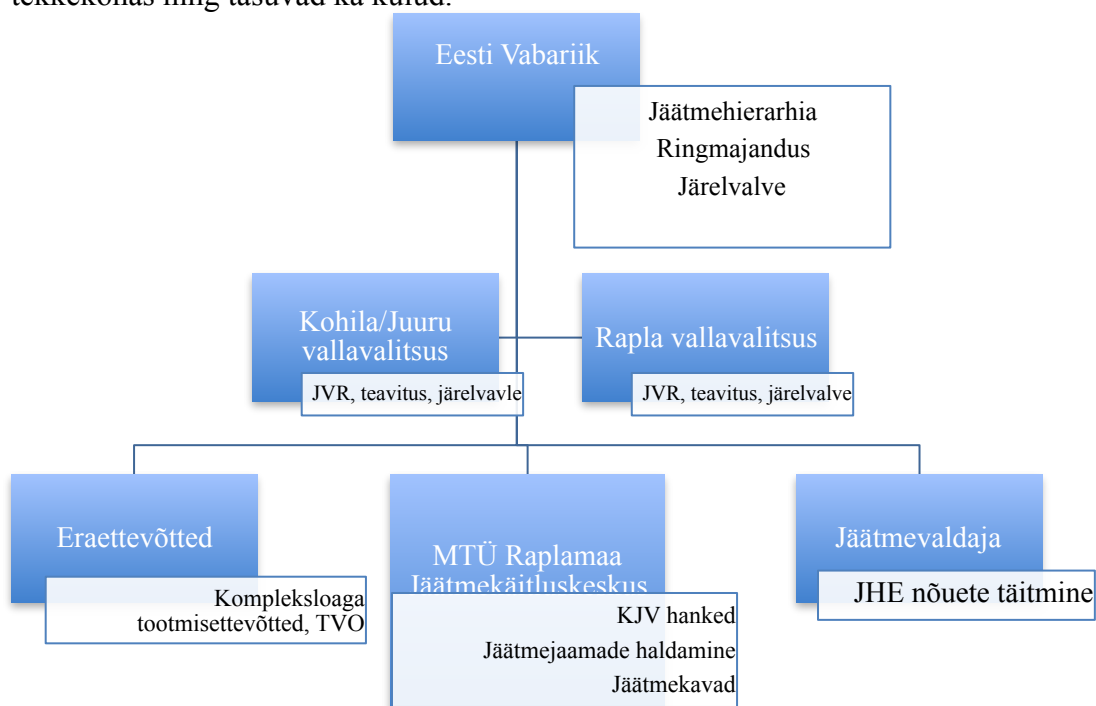
MTÜ Raplamaa Jäätmekäitluskeskus viib läbi ning rahastab oma eelarvest:

1. Korraldatud jäätmeveo hanked
2. Jäätmekavade koostamised

Jäätmejaamade (Mäepere ja Kohila) haldamine on korraldatud jäätmeveo teenuse hinna sees alates 2016 jaanuar.

Eraettevõtted, kes omavad keskkonnakompleksluba vastutavad oma jäätmeveo eest ning rahastavad sead oma eelarvest. Vastavad load annab välja riigi Keskkonnaamet. Tootjavastutusorganisatsioonid (pakendiorganisatsioonid, elektroonikatoodete esindusorganisatsioonid ning vanarehvide kogujad) koguvad kokku vastavad jäätmeliigid ning rahastavad tegevuse oma eelarvest.

Jäätmevaldajad - nii eraisikutest kui ka juriidilistest isikutest - tagavad jäätmehoolduseeskirjas sätestatud nõuetele vastava jäätmehoolduse jäätmete tekkekohas ning tasuvad ka kulud.



2.3.2 Jäätmevaldkonna rahastamine kohalikes omavalitsustes

Tabel 5. Kohila (ning Juuru) valla eelarvetes jäätmevaldkonnale planeeritud

kulutused.

Aasta	Kohila/Juuru vald
2014	17880/
2015	28450/1542
2016	28 270/4030
2017	6950*/2450

*Kohila vallavalitus tasus kuni 2016a-ni Kohila valla jäätmejaama ohtlike jäätmete käitlemise kulud, kuid alates 2017a tasuvad jäätmekäitluse kulud jäätmejaamas Kohila valla jäätmevaldajad ise korraldatud jäätmeveo süsteemi kaudu.

Korraldatud jäätmeveoga oli 31.12.2016 aasta lõpu seisuga liitunud 4162 jäätmetekitajat.

Rapla Vallavalitsus on sõlminud vara kasutamise lepingu MTÜ Raplamaa Jäätmekäitluskeskus (aastani 2019)

MTÜ Raplamaa Jäätmekäitluskeskus 4. juuni 2003. aastal loodi seitsme omavalitsuse poolt MTÜ Raplamaa Jäätmekäitluskeskus, mille ülesandeks on jäätmekäitluse korraldamine ja teenuse osutamine oma liikmetele ja teistele omavalitsustele. 2016. aasta lõpu seisuga on MTÜ-s kolm liiget: Rapla, Kohila ja Juuru vald. Üldkoosolekul esindab Rapla valda vallavanem või vallavanema poolt volitatud isik.

MTÜ Raplamaa Jäätmekäitluskeskus ja Rapla Vallavalitsuse vahel on sõlmitud Mäepere Jäätmejaama hoonestusõiguse leping, mis kehtib 2019. aastani. 2016. aastal korraldati riigihange "koostööpartneri leidmiseks ohtlike jäätmete vastu võtmiseks ja käitlemiseks Mäepere jäätmejaamas", sõlmiti Harjumaa Ühisteenused MTÜ-ga koostööleping, riigihanke" korraldatud jäätmevedu Juuru, Kohila ja Rapla vallas" läbi viimiseks. Alates 01.08.2016 MTÜ Raplamaa Jäätmekäitluskeskuse ei opereeri enam Kohila jäätmejaama. 2016. aastal aitas MTÜ Raplamaa Jäätmekäitluskeskus kaasajastada liikmete jäätmehooldusekirju, samuti alustati ühise jäätmekava kaasajastamisega. 2016. aastal esitati SA-le Kekskonnainvesteeringute Keskus neli rahataotluse projekti

„Juuru valla elanikelt ohtlike jäätmete ja eterniidi kogumine 2016. a.“. (Projekt lõpetatud) 2016. aastal

„Kohila valla elanikelt ohtlike jäätmete ja eterniidi kogumine 2016. a.“. Projekt lõpetatud 2016. aastal.

„Rapla valla elanikelt ohtlike jäätmete ja eterniidi kogumine 2016 .a.“. Projekt lõpetatud 2016 aastal.

„Mäepere jäätmejaama jäätmepressi , jäätmekonteinerite ja konteineri luugi tõstemehhanismi vahetus“. Projekti taotlust ei rahastatud.

Põhiliseks tuluallikaks jäätmejaamas on jäätmete vastuvõtt. Kõige enam võeti 2016.

Aastal vastu ehitus-lammutus segaprahti 448 tonni (2015. aastal 384 tonni). Taaskasutusse suunati 2016. aastal 186 tonni jäätmeid (2015. aastal 123 tonni). 2016. aastal lisandus 108 uut klienti.

2.4 Eelmise jäätmekava eesmärkide täitmine

1. Korraldatud jäätmeveosüsteemiga liitumise tõus

a) Korraldatud jäätmeveo uus hankeperiood on täpsustanud elanike teavitamise ning süsteemiga liitumise korda.

b) kohalikud omavalitsused nõustavad soovi korral koreriühistuid jäätmete liigiti kogumise arendamiseks ning segaolmejäätmete kogumise vähendamisel.

2. Taaskasutatavate jäätmete liigitikogumine ning kohapeal sortimine

a) 2016 korraldatud jäätmeveoga hõlmati lisaks segaolmejäätmetele ka biolagunevad köögi- ja sööklajajäätmed (20 01 08) ning paber ja kartong (20 01 01)

b) Jäätmejaamade teenused liideti korraldatud jäätmeveoga ühtseks tervikuks, tagades liigiti kogumise kättesaadavuse jäätmevaldajatele vähemalt järgmiste jäätmeliikide osas: plastid (20 01 39), metallid (20 01 40), suurjäätmed (20 03 07), puit (20 01 38) probleemtoodete jäätmed (20 01 21*, 20 01 23*, 20 01 34, 20 01 35*, 20 01 36), ohtlikud jäätmed (20 01 tärniga) ning ohtlike jäätmete pakendid 15 01 10*.

c) Tootjavastutusorganisatsioonidega on sõlmitud lepingud piirkonnast pakendijäätmete (15 01) kogumisvõrgustiku teenindamiseks.

3. Jäätmehoolduse keskkonnateadlikkuse tõus

a) Kohila Keskkonnahariduskeskuse lastele suunatud õppeprogrammid (2017/2018 õppeaastal toimuvad KIK rahastatud programmid lasteaedadele ning nooremale kooliastemele)

b) vallavalitsuse jäätmehoolduse töösse on kaasatud praktikante ameti- ja ülikoolidest.

3. Jäätmekäitluse planeerimine piirkonnas

3.1 Hinnang jäätmevoogudele tulevikus

2017a. muutuvad Rapla, Kohila ja Juuru valla haldusterritooriumi piirid. Esialgu ei mõjuta see jäätmevaldkonna arenguid ning jäätmevooge. Kohalikud omavalitsused on käsitlenud ettevõtluse arengut ning elanikkonda puudutavaid muutusi oma arengukavades ning eelarve strateegiates, milles haldusterritooriumimuudatuste mõju ette ei nähta.

Kohila valla arengukava näeb ette elanikkonna kasvu 2025 aastaks 8000 elanikuni.

Kohila valla arengukava visioon näeb muuhulgas ette koostöö jätkumist naaberomavalitsustega.

Ettevõtete arengutrend on pigem suund väiksemate ettevõtete poole (kuni 10 töötajat),

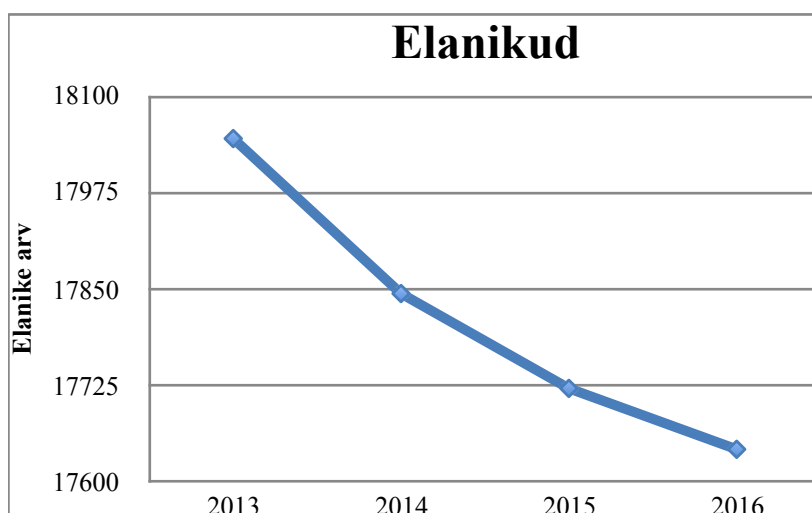
mille tegevuse mõju keskkonnale on kindlasti väiksem võrreldes suurettevõtetega, kuid nende motivatsioon ressursitõhusale tootmisele/teenindusele on kindlasti madalam. Probleemina on toodud arengukavades välja jäätmevaldkonna probleemid ning kaardistatud lahendused. Arengukavad on koostatud kolmes vallas eraldi, kuid jäätmemajanduse probleemistikus ning lahendustes on olemas ühised huvid (Tabel 4.)

Tabel 4. Kohalike omavalitsuste arengukavades välja toodud jäätmevaldkonna probleemid

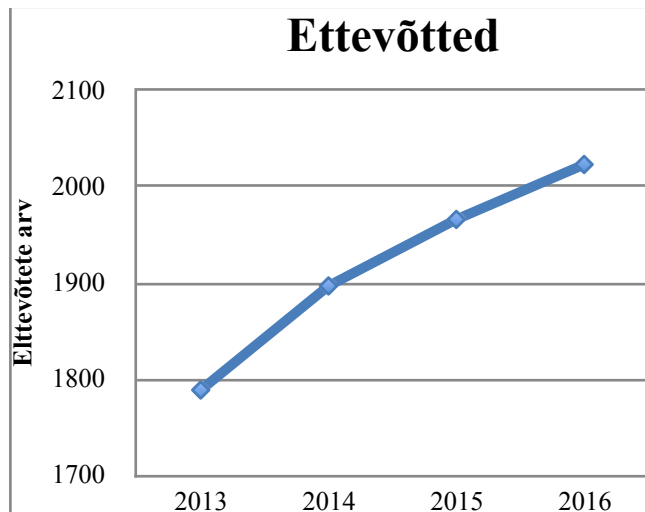
Eesmärk	Vald	Jäätmekava vastavus
Jäätmekäitlussüsteemi kaasajastamine ja toimimise jälgimine ja seaduslikkuse tagamine	Rapla	Vastab (jäätmejaama arendamine, jäätmemajad, järelevalve tõhustamine)
Seadustamata jäätmekohtade maaomanike järelevalve korraldamine	Rapla	Järelevalve tõhustamine läbi keskkonnaspetsialistide tegevuse ning tehniliste abivahendite
Isetekkelised prügilad	Kohila	Elanike teavituse, järelevalve tõhustamine

Kogu jäätmete ke on eeldatavalt seotud leibkondade ning ettevõtete arvuga. Elanikkonna muutused on toodud tabelis 5 ning ettevõtete arvu muutused tabelis 6. Samas tuleb silmas pidada, et **jäätmeteket mõjutab registreeritud ettevõtete arvust rohkem ettevõtete tootmiskaht, tootmise valdkond ning motiveeritus ressursitõhusale ettevõtlusele**. Kindlasti mõjutab ettevõtete arv teavituse mahtusid - mida rohkem on ettevõtteid, seda enam on osapooli, kelleni tuleb teavitatava informatsiooniga jõuda.

Joonis 5. Piirkonna elanikkonna muutused 2013-2017



Joonis 6. Ettevõtete arvu muutused.



Elanikkonna muutuse trend on positiivne, seega peab arvestama olmejäätmete mahtude taastumisega vähemalt 2013 aasta tasemele järgmise 5 aasta jooksul.

Ettevõtete arv suureneb pidevalt - ette ei ole näha tootmismahdade tõusu, kuid kindlasti suureneb kommunikatsioonimaht teavituse valdkonnas.

Olemasolevad korraldatud jäätmeveo tingimused ning jäätmekogumisrajatised vastavad 5 aastajooksul prognoositavatele jäätmemahdadele ning -liikidele.

4. Jäätmekava eesmärgid ning rakendatavad meetmed

4.1. Jäätmekava 2017-2022 põhieesmärgid Kohila ning Rapla valdades

I Parandada jäätmete liigitikogumist ning ringlussevõttu

Mõõdik	Baastase 2017	Sihttase 2022
Jäätmete taaskasutus	29%	35%
Biolagunevate jäätmete kogumine kogumissüsteemi kaudu	4%	10%
Paberi ja kartongi kogumine kogumissüsteemi kaudu	30%	35%

II Vähendada jäätmetest tulenevad keskkonnariski (ohltikkus) ning sotsiaalsed negatiivset mõju (kasutusest väljalangenud hooned ning prügistamine)

Tabel 6. Jäätmete ringlussevõtu eesmärgid piirkonnas

Möödik	2016	Sihttase 2022
Olmejäätmete ringlussevõtu osakaal ¹	5%	10%
Pakendijäätmete taaskasutus ²	13%	15%
Biolagunevate jäätmete ringlussevõtu osakaal ³	7%	10%
Ehitus- lammutusjäätmete taaskasutuse osakaal nende jäätmete kogumassist ⁴	42%	50%

2016 a baastas on arvesetatud 2012-2016 aastatel tekkinud jäätmete osas Juuru, Kohila ning Rapla vallas

¹Olmejäätmete koguteke 21 179 tonni;

²Liigitikogutud pakendijäätmete koguteke 6100 tonni;

³Biolagunevad jäätmed (koodid 20 01 01; 20 01 08 ning 20 02 01) koguteke 1543 tonni

⁴Ehitus- ja lammutusjäätmete koguteke 67 582 tonni

4.2 Jäätmehooldusrajatised

MÄEPERE JÄÄTMEJAAM (Ülejõe küla Rapla vald) on kogu piirkonna olulisim jäätmekäitlusrajatis ning pikaajaline koostööpartner nii vallavalitsustele, jäätmeveo ettevõtetele kui ka kohalikele elanikele/ettevõtjatele.

Vastutav operaator - MTÜ Raplamaa Jäätmekäitluskeskus.

Tagab jäätmevaldajatelt järgnevate jäätmeliikide kogumise:

- a) paber- ja kartong (20 01 01)
- b) plastid (20 01 39)
- c) metallid (20 01 40)
- d) klaas (20 01 02)
- e) biolagunevad aia- ja haljastujäätmed (20 02 01) (2021)
- f) pakendid (15 01)
- c) suurjäätmed (20 03 07)
- d) elektroonikaromu, s.h. ohtlikud
- g) ohtlikud jäätmed, s.h. pakendid

s.h. elanikelt kogumisringid igal aastal

tasuta eterniidi ära andmise nädal elanikele

Finantseerimine - renditasutd ning teenustasud. Kogumisringidelt ohtlike jäätmete käitlemine läbi KIK rahastuse.

Järgnevatel aastatel planeeritavad lisanduvad teenused:

1. Olemelektroonika kogumine kogu piirkonnast

Selleks luuakse olemasolevale jäätmepressi hoonele laiendus - PVC halli orienteeruv maksumus 1000€.

2. Jäätmepressi teenuse osutamise jätkamine jäätmeeoettevõtetele - tagab elanikelt kogutavate jäätmete käitluse kulude katmise ning jäätmejaama halduskulude katmise. Parandab piirkonnast liigiti kogutud suuremahuliste jäätmete transpordi käitluskohtadesse - **parandab ringlussevõtu osakaalu olmejäätmete ning ehitusjäätmete osasn ning liigiti kogutud jäätmete käitluse kulud.**

Vajalikud investeeringud - jäätmepressi konteineri uuendamine (7000€) ning jäätmepressi luugitõste värava (3000€) vahetus. **Tähtaeg 2020.**

3. Haljastujäätmete käitlusteenuse loomine kogu piirkonna haljastujäätmete kogumisplatside teenindamiseks, et tagada biolagunevate jäätmete taaskasutamine kohalike elanike poolt aiamaadel ning haljastuseks avalikes kohtades ning ettevõtete poolt.

Vajalikud investeeringud - Laadur-tõstuk (upitaja) tõstekõrgus 5m, tõste võimsusega kuni 2,5 tonni 60000 €

lisaks kahvel 2000 € ning sõelkopp 15000€.

Laadurtõstuk parandab jäätmejaama teenuste osutamist eraettevõtjatele. Lõpliku hinna ning investeeringuplaani saab määrata vastavalt investeeringu allika tingimustele (pangalaen, KIK investeeringud, omavahendid - otsustavad vallavalitsused)

KOHILA JÄÄTMEJAAM:

Aastaks 2021 tagab vähemalt järgmiste jäätmete kogumise kõigilt piirkonna jäätmevaldajatelt:

- a) paber- ja kartong (20 01 01)
- b) plastid (20 01 39)
- c) metallid (20 01 40)
- d) klaas (20 01 02)
- e) biolagunevad aia- ja haljastujäätmed (20 02 01) (2021)
- f) pakendid (15 01)
- g) ohtlikud jäätmed
- h) probleemtooted

Sellel perioodil planeeritakse jäätmejaama laiendamist ning taristu parandamist elanikkonna paremaks teenindamiseks. Vajalik on soetada uus ohtlike jäätmete kogumise konteiner.

Vastutav operaator Kohila Vallavalitsus.

KAIU ning TAMME keskkonnajaamad:

Tagab aastaks 2021 järgmiste jäätmeliikide kogumise:

- a) paber- ja kartong (20 01 01)
- b) plastid (20 01 39)
- c) metallid (20 01 40)
- d) klaas (20 01 02)

- e) biolagunevad aia- ja haljastujäätmed (20 02 01)
- f) pakendid (15 01)
- g) ohtlikud jäätmed
- h) probleemtooted

Vastutava operaator Rapla Vallavalitsus.

Haljastujäätmete käitlemise teenust osutab MTÜ Raplamaa Jäätmekäitluskeskus.

4.3 Jäätmete liigiti kogumise ning sortimise arendamine

OLMEJÄÄTMED

Ringlussevõetavate olmejäätmete osakaalus tõstab eelkõige nende õigeaegne ning korrektne liigiti kogumine.

Olmejäätmete liigiti kogumise tagavad:

1. korraldatud jäätmevedu
2. jäätmejaamad/kogumispunktid
3. inimeste teadlikkus²

Eesmärgid seoses korraldatud jäätmeveoga:

1. Tagada kõigi jäätmevaldajate info olemasolu jäätmevajaldajate registrites **(31.12.2018)**
2. Tagada 90% jäätmevaldajate hõlmatus korraldatud jäätmeveoga. **(31.12.2021)**
3. Vabastada korraldatud jäätmeveost mitte enam kui kuni 2% jäätmevaldajatest ja sedagi vaid siis, kui jäätmevaldaja alaliselt ei kasuta kinnistut. **(31.12.2018)**
4. Tagada kõigi jäätmevaldajate osalemine liigiti kogumisel, kes on selleks oma asukoha või jäätmetekkekoha tüübi järgi kohustatud ning koguda läbi korraldatud jäätmeveo **(31.12.2019):**
 - a) paber- ja kartong (20 01 01)
 - b) biolagunevad- köögi ja sööklajäätmed (20 01 08)
 - c) biolagunevad aia- ja haljastujäätmed (20 02 01) (alates 2021a.)

Eesmärgid seoses jäätmejaamade ning kogumispunktidega:

1. Jätkata jäätmejaamade haldamise olemasolevat skeemi - kõigile korraldatud jäätmeveoga liitunud jäätmevaldajatest elanikele on Kohila jäätmejaama ning Mäeperejäätmejaama kasutamine soodustatud tingimustel või tasuta:
 - a) paber- ja kartong (20 01 01)
 - b) plastid (20 01 39)

- c) metallid (20 01 40)
- d) klaas (20 01 02)
- e) biolagunevad aia- ja haljastujäätmed (20 02 01) (2021)
- f) pakendid (15 01)
- g) ohtlikud jäätmed (Kohila jäätmejaamas 2022)

2. Arendada jäätmekogumispunktide teenuse kättesaadavust Kaiu alevikus ning Tamme külas nii, et need vastaksid jäätmejaama normidele (2022)
3. Arendada haljastujäätmete kogumise- ning käitlusvõimalusi (2021)
4. Vähendada isetekkelisi prügilaid (kraavid, metsaalused) läbi kogumispunktide avamisaegade ja teenindamise tingimuste informatsiooni levitamise.
 - a) Probleemsete prügistuskohdade videovalve sisseseadmine, mis hõlmab endas kaamerate, salvestusseadmete, mullaazide ning valgustite soetamist. Videovalve kordinaatoriks on MTÜ Raplamaa Jäätmekäitluskeskus.
 - b) järevalve ning korraldatud jäätmeveoga liitumise tagamine
5. Tekstiilijäätmete (20 01 01, 20 01 11) kogumisvõrgustiku loomine (2022)

Eesmärgid seoses jäätmevaldajate teadlikkuse tõstmisega

1. Parandada elanike teadlikkust jäätmete liigiti kogumisest

- a) Kohila Keskkonnahariduskeskuse õppeprogrammide jätkumine igal aastal kõikides kooliastemetes.
- b) Üldhariduskoolide õpilastele ekskursioonide korraldamine kohalikku jäätmejaama või jäätmekäitlustehasesse. Lisaks loengud koolides, lasteaedades.
- c) Vallavalitsuse kodulehte keskkonnavaldkonna alla prinditavad pdf-failid juhenditega kortermajadele ning suvilate kasutajatele.
- d) Pidev vallavalitsuste keskkonnavaldkonna kodulehekülgede kaasajastamine.
- e) Keskkonnastipendiumi konkurss koolinoortele erinevate jäätmete tekke ennetamisele ning taaskasutuse võimalustele suunatud lahendustele/uurimustöödele.

2. Parandada ettevõtete teadlikkust jäätmete liigiti kogumisest

- a) jäätmevaldajate registri täiendamine ettevõtete tegevusalaga
- b) informatsiooni jagamine meili teel ning läbi ettevõtjate infoportaalide- meililistide jäätmete liigiti üleandmise kohustusest ning ohtlike jäätmete käitlemisest

PAKENDIJÄÄTMED

Eesmärgid seoses pakendijäätmete kogumisega

1. Tagada normikohane pakendikogumisvõrgustik
2. Koostöös tootjavastutusorganisatsioonidega viia läbi teavituskampaniaid pakendite kogumisest
3. Tagada heakord avalike pakendikonteinerite ümbruses

BIOLAGUNEVAD JÄÄTMED

Eesmärgid seoses biolagunevate jäätmete kogumisega

1. Läbi korraldatud jäätmeveo arendada köögi- ja sööklajäätmete ning vanapaberi- ja papi kogumist nende tekkekohal läbi korraldatud jäätmeveo
2. Luua haljastujäätmete esmane käitlemise võimekus piirkonnas - Mäepere jäätmejaamas, Juuru kalmistul ning Kaiu alevikus (2021)
3. Viia läbi teavitusprogramme seoses biolagunevate köögi- ja sööklajäätmete liigiti kogumisega. Selleks saadetakse teavitavat infot koostöös haldusettevõtetega (nt Kohila maja OÜ)
4. Toetada kortermajade juurde liigiti kogumise otstarbel konteinerite soetamist ning jäätmemajade rajamist -(2021)

EHITUSJÄÄTMED

Eesmärgid seoses ehitusjäätmete kogumisega:

1. Luua piirkonda juurde ehitusjäätmete äraandmise lahendusi - **Kaiu kogumispunkt** ning **Tamme kogumispunkt**
2. Parandada väikeettevõtete (ehitusettevõtted) teadlikkust ehitusjäätmete sortimisest ning üleandmisevõimalustest

4.4 Jäätmetest tulenevate keskkonnariskide ning sotsiaalsete mõjude vähendamine

Oluline on inimeste elukeskkonna turvalisus ning jäätmetest tuleneva keskkonnariski minimaliseerimine. Valdade jäätmekavad näevad ette illegaalsete prügistuskohdade ennetamist ning koristamist. Lisaks sellele kahjustavad maastikupilti kasutusest väljalangenud hooned. Liskas sellele, leidub enamikes hoonetes ohtlikke jäätmeid (asbest), mille kõrvaldamine loodusest on prioriteetne.

Tabel 5. Kasutusest väljalangenud hoonete lammutamine ning territooriumi korrastamine koostöös kinnistuomanikega

Nimetus	Tüüp	Aadress	Katastrinumber
Lauda	E r a o m a n d i s loomakasvatushoone	H a g e r i k ü l a K o h i l a v a l d Raplamaa	31701:001:0187
Veski	E r a o m a n d i s loomakasvatushoone	Veski Kohila vald Raplamaa	31701:006:0056
Lambanurga	E r a o m a n d i s loomakasvatushoone d	Pihali Kohila vald Raplamaa	31701:006:0035

Iti	R i i g i m a a l , elamuhood	Rabivere Kohila vald Raplamaa	31701:006:0209
Sepa	R i i g i m a a l elamuhood	Rabivere Kohila vald Raplamaa	31701:006:1022
Mutso	E r a o m a n d i s elamuhood	Rabivere Kohila vald Raplamaa	31701:006:0820
Sallentaki	Abihooned, valla maal	Salutaguse küla, K o h i l a v a l d Raplamaa	31701:002:0407
Tiigi	Riigimaal abihooned	Salutaguse küla K o h i l a v a l d Raplamaa	31701:003:0018
Lao	E r a o m a n d i s abihooned	K o h i l a v a l d Raplamaa	31701:002:0091
Mäe	Abihooned	Angerja Kohila vald Raplamaa	31701:003:0642
Lehma	Loomakasvatushoone d	Pahkla Kohila vald Raplamaa	31701:003:0122
Prillimäe	Riigimaal ,loomakas vatushooned	Nirgi tn Kohila Kohila vald	puudub
Ikaruse põik 1	V a l l a m a a l , abihooned	Aespa Kohila vald Raplamaa	31701:001:1002
Vetuka tee 19	tootmishooned	Kohila Kohila vald Raplamaa	31801:002:0035
Maasika	abihooned	Rabivere Kohila vald Raplamaa	31701:006:0401
Hiie	abihooned	Lohu Kohila vald Raplamaa	31701:004:0551
Taldevälja	V a l l a m a a l , militaarhooned	Pahkla Kohila vald Raplamaa	31701:003:1422
Tööstuse tn 19g	P a b e r i v a b r i k u korsten	K o h i l a a l e v , Raplamaa	31801:002:0070

4.4 Kohalike omavalitsuste koostöövõrgustikus osalemine

Raplamaa omavalitsused ning MTÜ Raplamaa Jäätmeäitluskeskus arendavad koostööd teiste kohalike omavalitsustega Eestis või teiste jäätmevaldkonna

5. Kasutatud allikad

1. Keskkonnaamet, "Kohaliku omavalitsuse jäätmekava koostamise juhendmaterjal. Versioon 3. Uuenadatud 08.01.2016", 2014 Tallinn
2. Keskkonnaministeerium, "Riigi Jäätmekava 2014-2020", 2014
3. Rapla Volikogu, "Juuru, Kohila ja Rapla valla ühine jäätmekava 2012-2017", 2012
4. Riigikontroll, " Riigi ja kohalike omavalitsuste tegevus olmejäätmete kogumisel ja taaskasutusse suunamisel", 2017
5. Raplamaa Ettevõtlus- ja arenduskeskuse kodulehekülg www.raek.ee
6. Keskkonnaameti keskkonnalubade andmebaas 15.01.2017 seisuga
7. Jäätmearuandluse infosüsteem 15.01.2017 seisuga