



***RAIKKÜLA VALLA
TERVISEPROFIIL
2013***



**Euroopa Liit
Euroopa Sotsiaalfond**



Eesti tuleviku heaks

Sisukord

SISUKORD.....	2
SISSEJUHATUS.....	4
1. ÜLDANDMED.....	5
1.1. PINDALA.....	5
1.2. ASUSTUSTIHEDUS.....	6
2. ELANIKKOND.....	8
2.1. RAHVASTIK.....	8
2.2. RAHVASTIKU JAOTUS SOO JA VANUSE JÄRGI.....	10
2.3. ELUSSÜNNID.....	12
2.4. SURMAD.....	13
2.5. LOOMULIK IIVE.....	15
2.6. RAHVASTIKU HARIDUSTASE.....	16
2.7. SISSE- JA VÄLJARÄNNE.....	17
2.8. KOHALIKU OMAVALITSUSE EELARVE JA TULUMAKSU LAEKUMINE.....	19
3. SOTSIAALNE SIDUSUS JA VÕRDESED VÕIMALUSED.....	21
3.1. MAKSUMAKSJAD.....	21
3.2. KESKMINE BRUTOTULU.....	21
3.3. MAJANDUSLIKULT AKTIIVSED ÜKSUSED/ETTEVÕTTED.....	22
3.4. TÖÖTUS.....	23
3.5. TOIMETULEK.....	24
3.5.1 Ravikindlustusega kaetus	25
3.5.2 Puuetega isikud.....	25
3.5.3 Toimetulekutoetus.....	25
3.5.4 Sotsiaaltoetused.....	26
3.5.5 Sotsiaalteenused	27
3.5.6 Kogukonna motiveerimine	28
3.5.7 Elanike kaasamine.....	29
3.5.8 Kultuurielus osalemise ja kultuuri tarbimise võimalus	30
4. LASTE JA NOORUKITE TURVALINE NING TERVIKLIK ARENG.....	32
4.1 ÕPILASTE ARV HARIDUSASUTUSTES.....	32
4.2 NOORTE SÜÜTEOD.....	34
4.3 KOOLIKOHUSTUSTE TÄITMINE.....	34
4.4 LASTE JA NOORTEGA TEGELEVAD ASUTUSED.....	35
4.5 LASTELE OHUTU ELU- JA ÕPIKESKKOND.....	35
4.5.1. Teekond haridusasutusse.....	35
4.5.2. Veekogud.....	36
4.5.3. Mänguväljakud.....	36
4.6. KOOLIDE JA LASTEAEDADE TERVISETEENUSTE OLEMASOLU.....	36
4.7. KOHALIKU OMAVALITSUSE POOLNE INITSIIATIIV JA TOETUSED TAGAMAKS TEENUSTE KÄTTESAADAVUST.....	37
4.7.1. Koolitransport.....	38
4.8. SÕLTUVUSAINED.....	38
4.8.1. Suitsetamine.....	38
4.8.2. Alkohol.....	40
4.8.3. Narkootikumid.....	40
5. TERVISLIK ELU-, ÕPI- JA TÖÖKESKKOND.....	42
5.1. HUVITEGEVUSE JA VABA AJA VEETMISE KOHAD.....	42
5.2. ÜLDKASUTATAVAD SPORDIRAJATISED JA TERVISERAJAD.....	43

5.3 TRANSPORT JA TEEDEVÕRK.....	44
5.3.1. Ühistransport	44
5.3.2. Transpordi intensiivsus.....	44
5.3.3. Tänavavalgustus.....	44
5.3.4. Jalgteed.....	45
5.3.5. Rohealad/ rekreatsioonialad.....	45
5.4 KESKKONNA MÕJURID.....	45
5.4.1. Joogivee kvaliteet	45
5.4.2. Õhk	46
5.4.3. Jäätmed ja jäätmekäitlus	46
5.4.4. Müra, vibratsioon, ioniseeriv ja mitteioniseeriv kiirgus.....	47
5.5 KURITEGEVUS.....	47
5.6 LIIKLUSKURITEOD JA -ÕNNETUSED.....	48
5.7 TULEKAHJUD.....	49
5.8. ALKOHOLIPOLIITIKA.....	49
6. TERVISLIK ELUVIIS.....	51
6.1 TERVISEALASE TEABE KÄTTESAADAVUS.....	51
6.2. TERVISLIKU ELUVIISI TOETAVAD ÜRITUSED PAIKKONNAS.....	51
7. TERVISETEENUSED.....	53
7.1. TERVISHOIUTEENUSED.....	53
7.2. NÕUSTAMISTEENUSED	53
8. TEGEVUSKAVA 2013-2017	55
8.1 RAHVASTIK.....	55
8.2 SOTSIAALNE SIDUSUS JA VÕRDESED VÕIMALUSED.....	55
8.3. LASTE JA NOORTE TURVALINE JA TERVISLIK ARENG.....	57
8.4 TERVISLIK ELU-, ÕPI- JA TÖÖKESKKOND.....	58
<i>Tervislikus elu-, õpi- ja töökeskkonnas tunnevad kõik omavalitsuse elanikud end turvaliselt. Sellepärast on oluline omavalitsuse panus selle keskkonna loomisel.</i>	58
8.5 TERVISLIK ELUVIIS.....	59
8.6 TERVISETEENUSED.....	60
KOKKUVÕTE	61
KASUTATUD ALLIKAD:.....	62

SISSEJUHATUS

Tervis on Vikipeedia andmetel täieliku füüsilise, vaimse ja sotsiaalse heaolu seisund, mitte ainult haiguse või nõtruse puudumine. Tervis ühendab endas mitmeid erinevaid tasandeid: nt vaimne tervis, füüsiline tervis, sotsiaalne tervis, kogukondlik tervis jne. Tervist mõjutavad individuaalsed ealised, soolised ja pärilikud tegurid, mida ei ole võimalik muuta. Küll on aga suur hulk tegureid, mille mõju tervisele sõltub nii riigis kui ka omavalitsuses tehtavatest otsustest ja seeläbi kujundatavast elukeskkonnast, mis omakorda mõjutab inimese poolt tehtavaid valikuid ja otsuseid ehk individuaalset eluviisi. Meie kõigi ootuseks on, et inimesed vallas on terved ja tunnevad end täisväärtuslike kodanikena.

Rahvatervise seaduses § 3 on välja toodud tervisekaitse, haiguste ennetamise ja tervise edendamise põhiülesanded. Kohalikule omavalitsusele on oluline perekonna, üksikisiku ja rahva tervise väärtustaine, ohutegurite hindamine, kogukonna terviseseisundite jälgimine ning prognoosimine, sõltuvalt elukeskkonna seisundi halvenemisest või paranemisest.

Terviseprofiil on peamine indikaator inimeste ja keskkonna tervise mõõtmisel, hindamisel ja analüüsimisel. Seega annab terviseprofiili olemasolu kohalikule omavalitsusele suurema ja ülevaatlikuma pildi kogukonna ja keskkonna tervismõjuritest ning tõstab tegevuskavade koostamiseks esile arengusuunad parimate tervistulemuste saavutamiseks. Teadmine sellest, mis on hästi või mis halvasti, võimaldab edaspidised tegevused suunata õigesse kohta ning kulutada nappe vahendeid targalt ja tulemuslikult. Valla tervisedendusliku tegevuse üheks suunaks on kohalike elanike võimestamine, st anda neile võime ja piisav informatsioon tervisemõjuritest olemuse ja avaldatava mõju analüüsimiseks ning rakendada meetmeid negatiivsete tegevuste vähendamiseks.

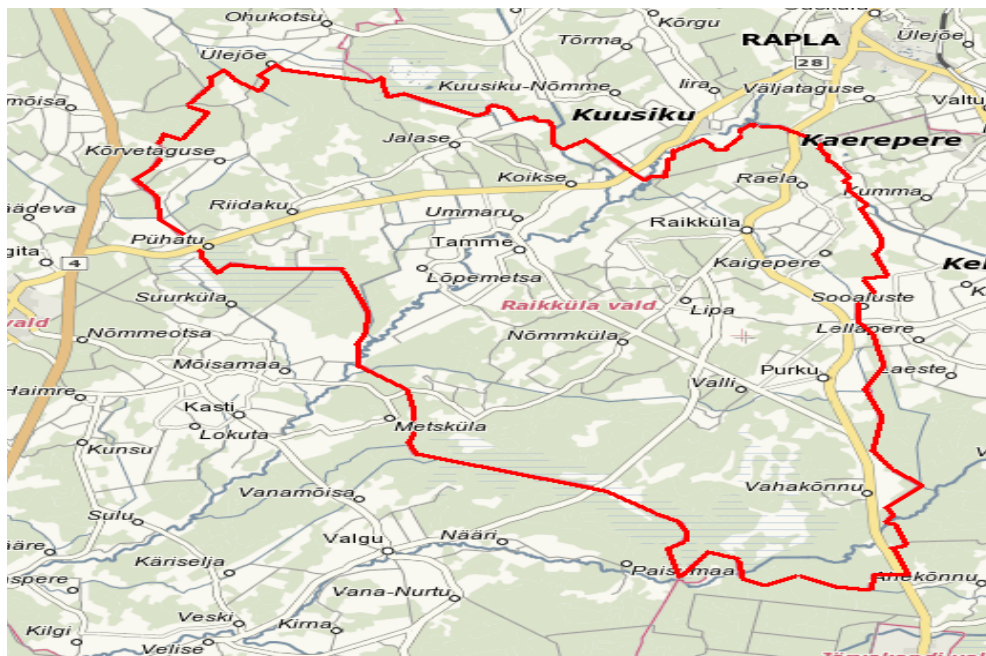
Terviseprofiili sisendiks on nii indikaatorite alusel kogutud statistilised andmed kui ka kogukonnaliikmetelt, otsuste tegijatelt ning tervise ja muude valdkondade spetsialistidelt kogutud arvamused ja analüüsid.

1. ÜLDANDMED

1.1. Pindala

Raikküla vald asub Raplamaa keskosas Eestimaa südames. Kui Rapla linn, Märjamaa ja Järvakandi alev ühendada mõttelise joonega, siis enamuse moodustunud kolmnurgast hõlmab Raikküla vald. Raikküla valla naabriteks on Rapla, Kehtna ja Märjamaa vald. Raikküla on vald, mille kogupindala on kokku 224 km². Raikküla valla piirist Tallinna on ca 60 km, maakonna keskusesse, Rapla linna, Märjamaa ja Järvakandi alevisse ca 4 km. Raikküla vallas on ligikaudu 1618 elanikku. Valla suuremad keskused on Tamme 311 elanikuga, Raikküla 263 elanikuga ja Purku 177 elanikuga. Vallas on 22 küla: Jalase (41), Koikse (54), Kõrvetaguse (22), Loe (16), Lõpemetsa (74), Nõmmemetsa (38), Pühatu (28), Riidaku (27), Ummaru (43), Kaigepere (43), Keo (67), Lipa (101), Lipametsa (20), Nõmmküla (25), Raela (90), Põlma (41), Vahakõnnu (34), Valli (54) ja kõige pisem küla Metsküla 12 elanikuga.

Valla sünnipäev on 11. aprillil.



Joonis 1. Raikküla vald (punasega ääristatud valla piir)

	Rapla linn	Märjamaa alev	Järvakandi alev
Purku	17	33	12
Raikküla	9	29	19
Tamme	14	19	21

Tabel 1. Kaugused km-s naabervaldade keskustest

1.2. Asustustihedus

Raikküla valla elukeskkonna muudab kvaliteetseks ja atraktiivseks just sinne puhas loodus ning hõredast asustusest tulenev privaatsus. 2012. aastal elas Raikküla vallas 1618 inimest ja asustustihedus oli 7,38 inimest ruutkilomeetri kohta, mis on peaaegu poole võrra väiksem, kui maakonnas keskmiselt, milleks on - 13,4 inimest ruutkilomeetri kohta. Rapla maakonna maavaldade keskmine asustustihedus on 8,2 inimest ruutkilomeetri kohta. Raikküla valla asustustihedus on olnud aastate lõikes järgmine: 2009 -7,78 inimest km², 2010 – 7,64 inimest km², 2011 – 7,51 inimest km² ja 2012 – 7,38 inimest km² kohta.

Maale koduostu üks olulisim aspekt on privaatsus, kuid samas tekitab see ka suuri turvariske. Puudub organiseeritud naabrivalve ja regulaarne transpordiühendus valla keskustega, et kasutada sotsiaalseid teenuseid (kool, lasteaed, kauplused jne). Paikkonniti on naabrite vahel sotsiaalne lävimine väike. Piirkonnad on suuremalt osalt hajaasustusega ning selle tulemusena on jäänud sotsiaalne infrastruktuur korralikult välja arendamata. Kohati on puudulik või puudub üldse ühistranspordivõrk.

Elanike liikumisharjumused ning lähedalasuvad Järvakandi, Märjamaa ja Rapla ei ole soodustanud ühtse Raikküla vallakeskuse kujunemist, mis liidaks valla tugevaks tervikuks. Peamiselt kannatavad transpordi puudulikkuse all valla äärealade elanikud, kes ei saa kasutada sotsiaalseid teenuseid valla keskustest.

Peamine sotsiaalne infrastruktuur on koondunud valla suurematesse keskustesse nagu Tammele (enam kasutatava nimena Kabalasse), Purkuse ja Raikkülla. Eelnimetatud

keskustes asuvad lasteaed, kauplus, raamatukogu ja internetipunkt. Lisaks eelnimetatule asub Tammel kool, spordi- ja vallamaja ning saab kasutada posti- ja pangabussi teenust, Raikkülas tegutseb noortekeskus.

Tervishoiuteenused on koondunud maakonna keskusesse Raplasse. Kui kõik sotsiaalsed teenused oleksid kohapeal kättesaadavad, muudaks see inimeste elu turvalisemaks ja inimesed muutuksid paiksemaks.

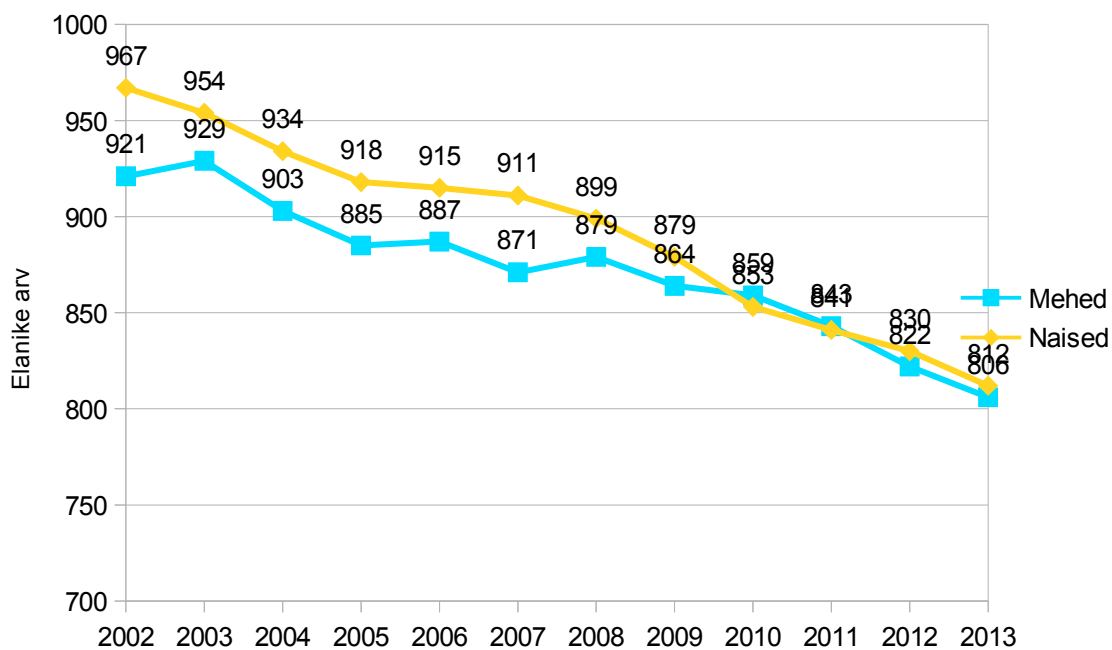
2. ELANIKKOND

2.1. Rahvastik

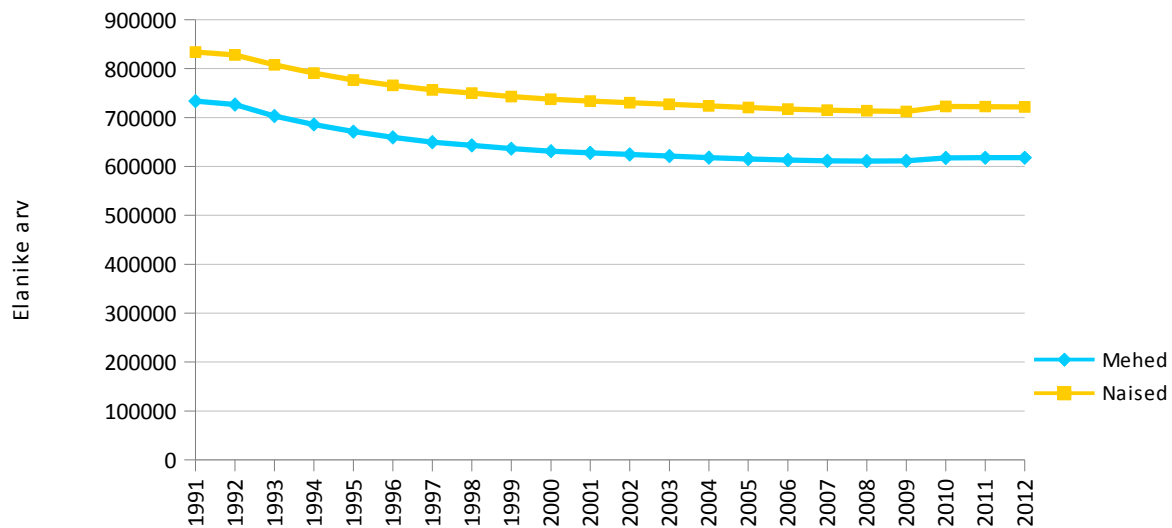
Rahvastikuregistri andmetel elas Raikküla vallas 2013. aasta septembrikuu seisuga 1618 inimest, 806 meest ja 812 naist. Statistikaameti andmetel on Raikküla vallas elanike 1590 - mehi 785 ja naisi 805. Erinevus rahvastikuregistri ja statistikaameti andmetes tuleneb andmete võrdluse erinevast metoodikast Tõenäoliselt ei kajasta antud näitajad tegelikku rahvaarvu vallas. Paljud perekonnad elavad realselt Raikküla vallas, kuid sissekirjutust omavad mõnes teises omavalitsuses. Sellise situatsiooni põhjusteks võivad olla teiste omavalitsuste poolt makstavad teotused või muud sotsiaalteenused ja -hüved.

Muude rahvuste osakaal Raikküla valla rahvusliku koosseisus on suhteliselt väike. Rahvuslik koosseis on järgmine: venelased – 35, ukrainlased – 3, valgevenelased – 2, soomlased – 12, poolakad – 1, leedulased – 2, sakslased – 3 ja muud rahvused – 7.

Aastate lõikes on rahvaarv pidevalt vähenenud (joonis 2). Seisuga 01.09.2013 on viimasel viiel aastal rahvaarv vähenenud keskmiselt 160 inimese võrra. See on keskmiselt 32 inimest aastas. Rahvaarvu vähenemise mõjutajateks on olnud nii elanikkonna väljaränne kui üldine negatiivne iive. Arvatavalt on rahvaarvu vähenemisel oma mõju nõrgal sotsiaalsel infrastruktuuril ja regulaarse ühistranspordi puudumisel valla erinevate piirkondade vahel.



Joonis 2. Raikküla valla keskmine elanike arv aastatel 2002-2013. Allikas: Statistikaamet

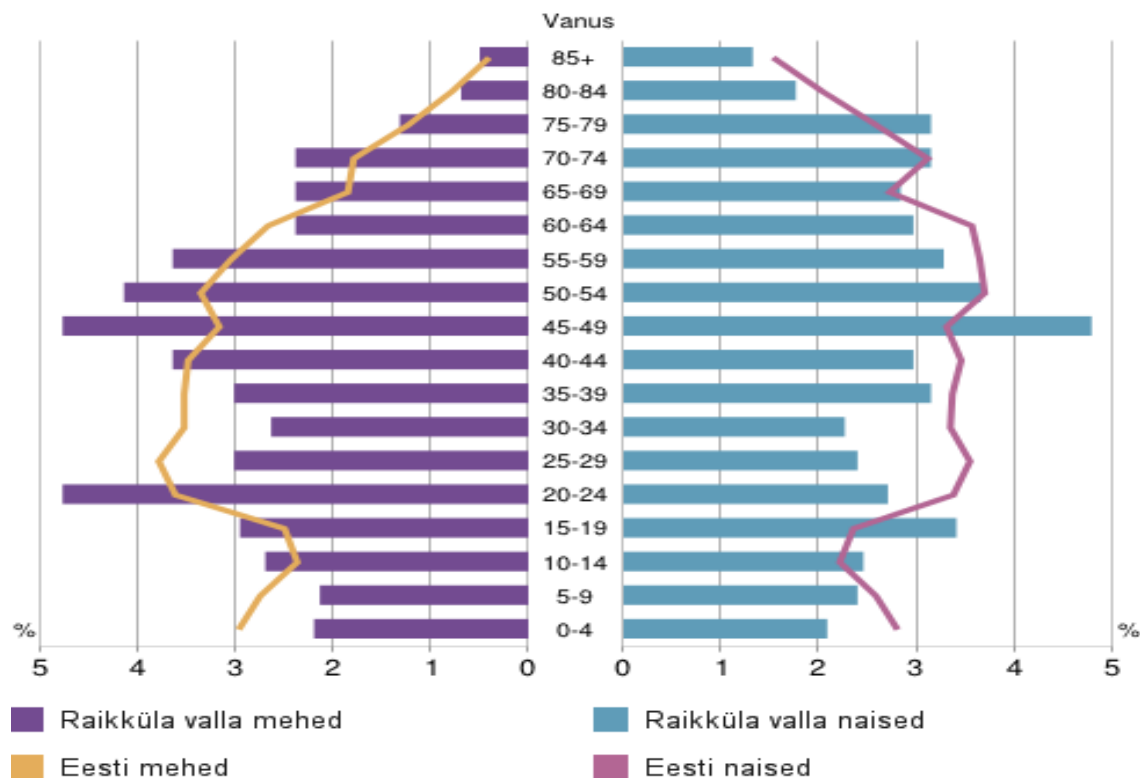


Joonis 3. Eesti rahvaarvu muutus. Allikas: Statistikaamet

2.2. Rahvastiku jaotus soo ja vanuse järgi

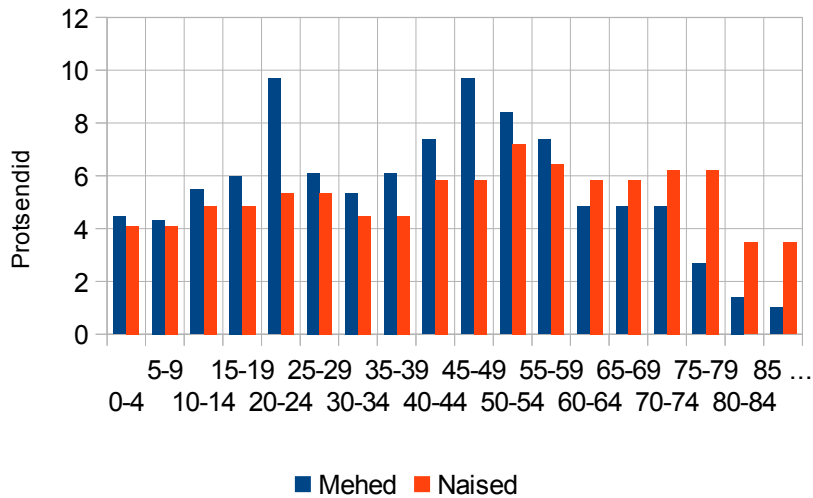
1990. aastatel Balti riikides tehtud uuringute tulemusena selgus, et inimeste eluiga on lühenenud, sündimus on langenud ning väljaränne on kasvanud. Need tegurid on mõjutanud ka Raikküla valla elanikkonda. Sellised tegurid ja muutused jäävad valla elanikkonda mõjutama veel mitmeks aastakümneks.

Raikküla valla rahvastikupüramiid, 1. jaanuar 2013



Allikas: Statistikaamet

Joonis 4. Raikküla valla ja Eesti rahvastikupüramiid. Allikas: Statistikaamet



Joonis 5. Meeste ja naiste osakaal protsentides Raikküla vallas. Allikas: Raikküla vallavalitsus

Joonistelt 4 ja 5 andmete põhjal võib näha, et meeste osakaal valla elanikkonnas on suurem. Enam-vähem võrdselt on 20.-24. ja 45.-49. aastaseid mehi. Hea on tõdeda, et mehed moodustavad vallas enamuse tööelisest elanikkonnast. Naiste puhul on suurim 50.-54. aastaste naiste osakaal, mis on sarnane Eesti rahvastiku püramiidi näitajatega.

Vallas 30.-34. aastaste meeste osakaalu järsk vähenemine võib olla tingitud väljarändest. Suurema osa Raikküla valla pensioniealistest inimestest moodustavad naised. Naiste pikema eluea tõttu on Eestis üle 65-aastaseid naisi kaks korda rohkem, kui samas vanuses mehi. Eesti mehe keskmine eluiga on 65,8 aastat ja sellised tulemused kajastuvad ka Raikküla vallas. Suhteliselt kõrge noorte vanusegrupi näitaja annab lootust vallas iibe tõusule.

Võrreldes andmeid Eesti rahvastiku püramiidiga, siis naiste osakaal kogu elanikkonnast on suurem. Samas moodustavad 25.-29. aastased mehed Eestis rahvastiku püramiidis suurem osa. Pikeneva eluea ja kahaneva sündimuse tulemusena eakate osatähtsus pidevalt kasvab.

Oluline on silmas pidada, et tavaliselt käsitletakse keskmise elueana oodatavat eluiga lapse sünnimomendil. Hiljem hakkavad seda näitajat mõjutama imikusuremus, laste ja töö-

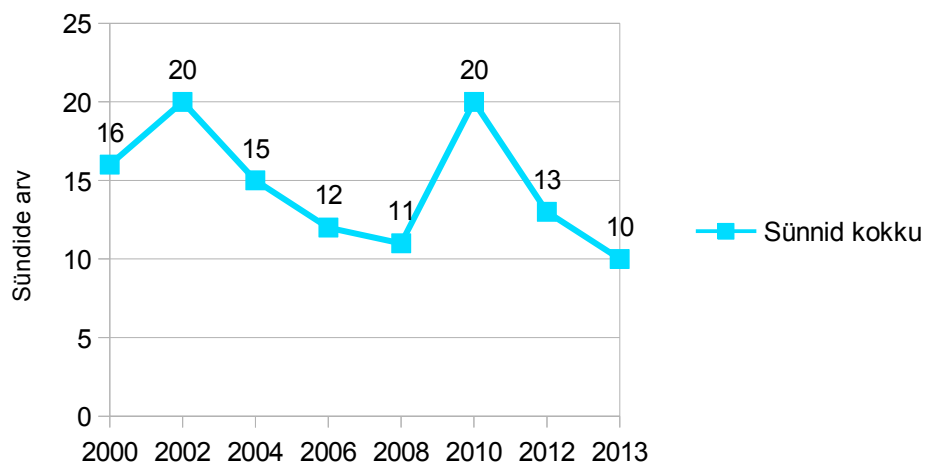
ealistega toimuvad õnnetused jt varajase surma juhtumid.

Hiljuti Statistikaameti veebilehel avaldatud interaktiivselt rahvastikupüramiidilt on võimalik vaadata Eesti rahvaarvu muutust alates 1990. aastast ja näha prognoosi 2050. aastani. Rahvastikuprognosi kohaselt tõuseb naiste oodatav eluiga 80,4 ning meeste 78,4 aastani. Prognoosi kohaselt 2050. aastaks sooline tasakaal rahvastikus paraneb ja naiste arvuline ülekaal nihkub praeguse 35. eluaasta asemel 60. eluaastate algusesse.

Tähtis on see, et eluea pikenemine ei tooks endaga kaasa tervisekaotust. Rahva terviseseisundi hindamisel on oluliseks näitajaks tervena elatud aastad.

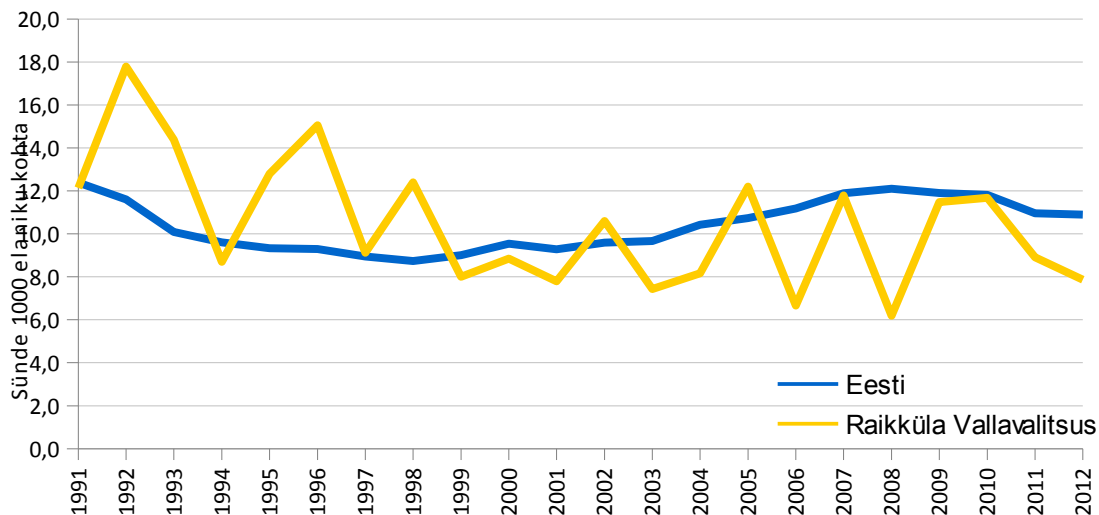
2.3. Elussünnid

Alates 2000. aastast on Raikküla vallas laste sündimus olnud aastate lõikes väga erinev ja suurte muutustega. Aastatel 2009-2010 sündis 20 last aastas. Seejärel hakkas sündide arv aasta-aastalt mõne lapse võrra vähenema. 2013. aastal sündis kümme last. Samas on tulemustest näha poisslaste sündivuse suurenemist. Rahvastikuregistrisse kantud sünnid ei tähenda kahjuks tänaseid Raikküla valla lapsi. Viimastel aastatel on probleemiks valla lasteasutustes aiarühmade ja klasside täituvus. Rahvastikupüramiidi andmetel on Raikküla vallas sünnitusealiste naiste arv suhteliselt kõrge ning seetõttu on lootust, et lähitulevikus sünnib valda lapsi juurde.



Joonis 6. Elussünnid Raikküla vallas aastatel 2000-2013. Allikas: Raikküla vallavalitsus

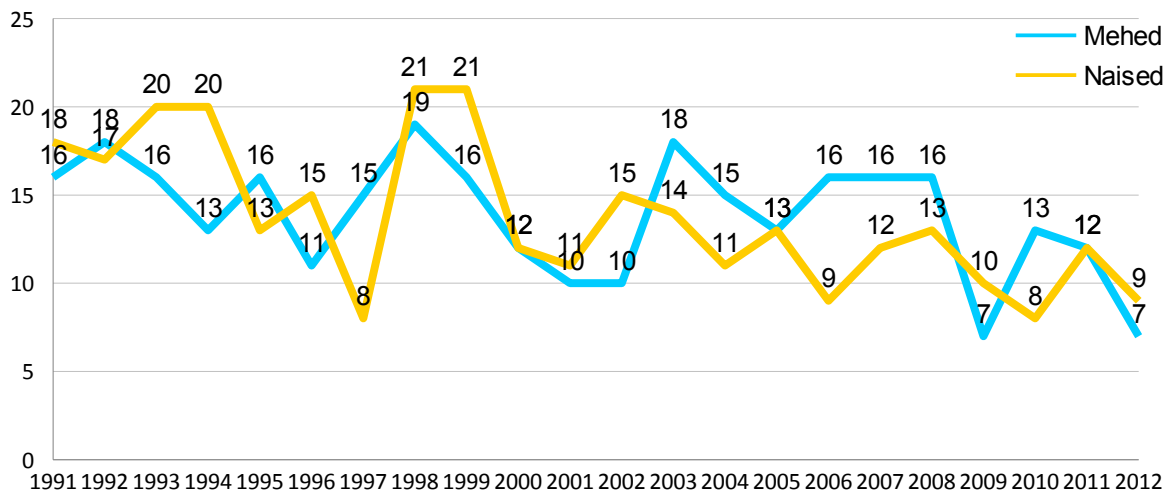
Sündimuse üldkordaja (sündide arv 1000 elaniku kohta) on suhtarv, mis annab võimaluse võrrelda valla sündide arvu teiste valdade ja maakondadega. Antud andmete põhjal on näha, et sündimuse üldkordaja on väikeses tõus. Selle põhjenduseks on rahvaarvu vähenemine vallas, mis tõstab sündimuse üldkordaja positiivseks. Raikküla valla keskmine sündimuse üldkordaja on 2013. aasta 8,98 ja kogu Eestis 10,84.



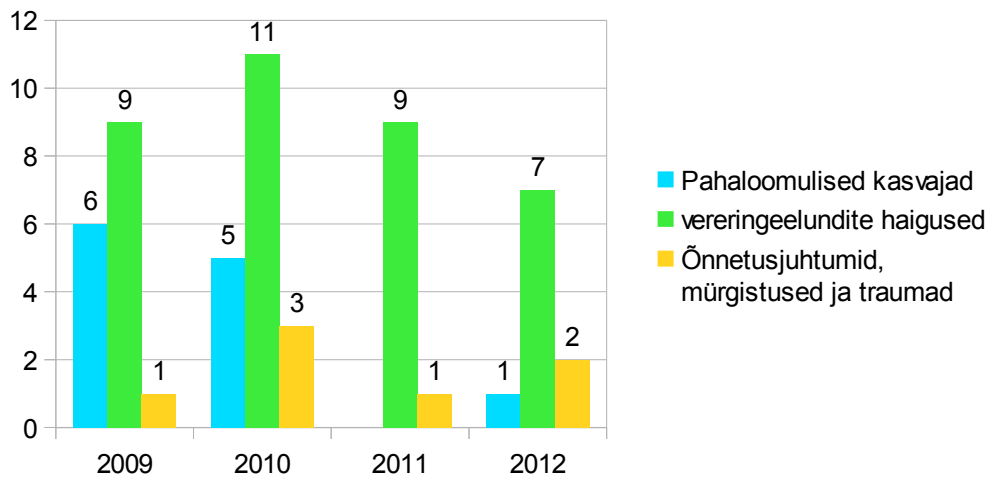
Joonis 7. Sündimuse üldkordaja 1000 elaniku kohta. Allikas: Raikküla Vallavalitsus ja Statistikaamet

2.4. Surmad

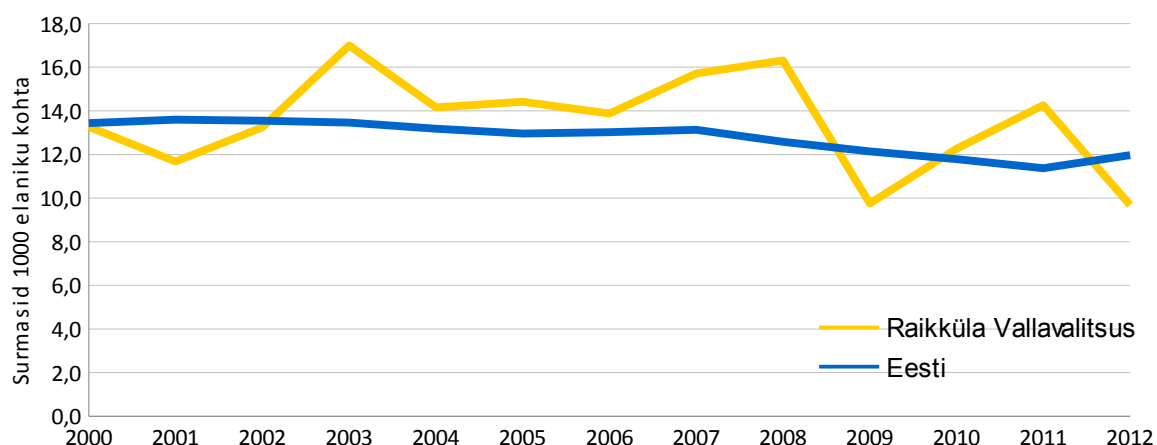
Suremus 2013. aasta andmete põhjal on langenud. Eriti on langenud meeste suremus võrreldes 2009. aastaga. Vaadeldes Rapla maakonna ja Raikküla valla suremust soo järgi, näeme, et aastate lõikes on meeste suremus olnud suurem. Jooniselt 9 on näha, et peamiseks surmajuhtumi haigusnäitajaks on vereringeelundite haigused. Paraku on 2013. aastal kasvanud surmad õnnetusjuhtumite tagajärjel.



Joonis 8. Surmajuhtumite arv. Allikas: Raikküla Vallavalitsus



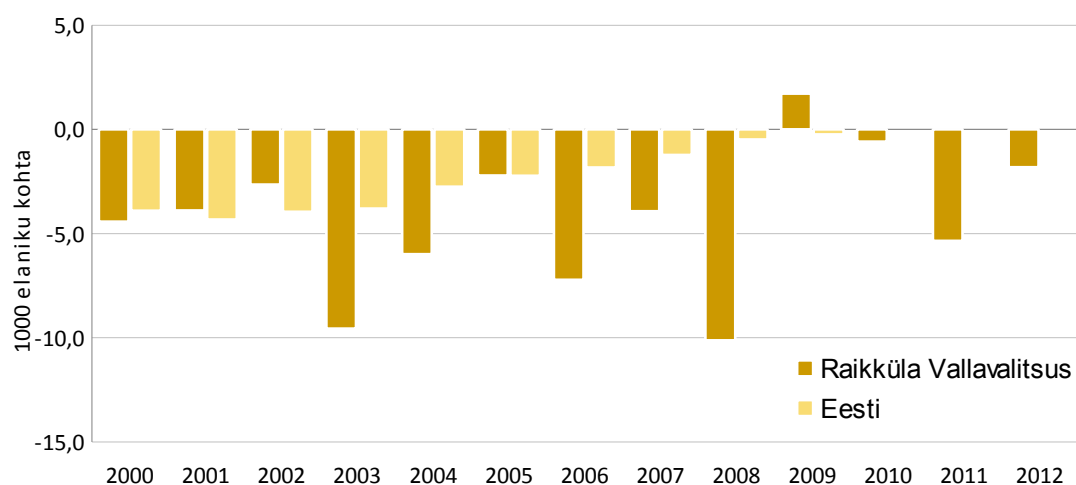
Joonis 9. Surmajuhtumite põhjused Raikküla vallas. Allikas: Statistikaamet



Joonis 10. Suremuse üldkordaja 1000 elaniku kohta. Allikas: Statistikaamet

2.5. Loomulik iive

Loomulik iive näitab valla rahvaarvu muutust, kindla ajavahemiku jooksul, mis saadakse sünni- ja surmajuhtude arvu vahena.



Joonis 11. Loomuliku iibe kordaja. Allikas: Statistikaamet

2009. aastal oli Raikküla vallas iive positiivne. Konkreetset põhjust positiivse loomuliku iibe kordaja tulemusele on raske ennustada. Põhjused võivad olla nii riiklikult laienenud

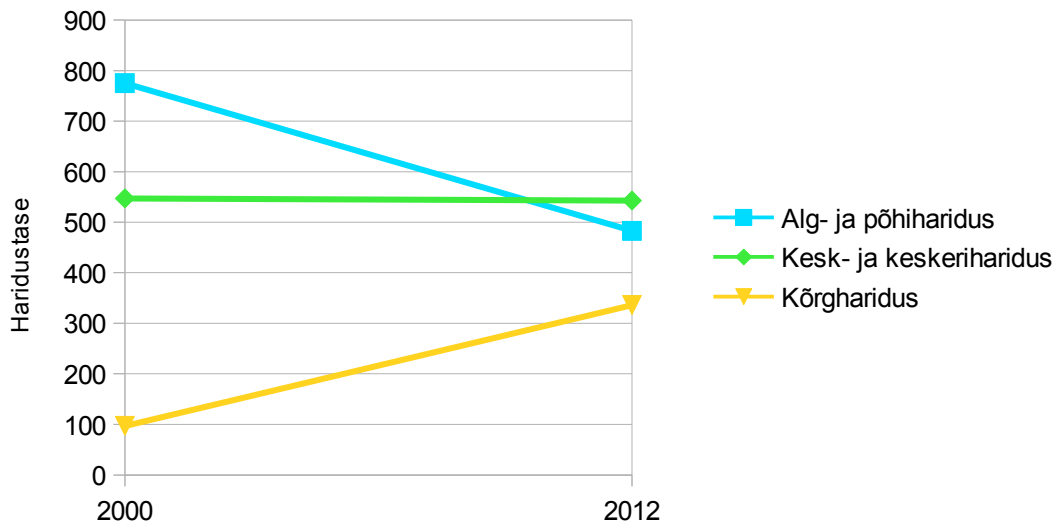
sotsiaalgarantiides (emapalk) kui majanduslikus stabiilsuses. Raikküla valla viimaste aastate loomuliku iibe kordaja on negatiivne, kuid õnneks ei ole see langenud 2000. aasta tasemele.

Eesti keskmine loomuliku iibe kordaja on aastate jooksul ühtlaselt paranenud. Negatiivse iibe põhjusteks võivad olla väljaränne, vaesumine, vähene töökohtade arv maapiirkonnas ja/või madal elatustase ning väljavaade seda parandada. Toetudes Raikküla valla rahvastikupüramiidile võib loota, et sündivus hakkab lähiaastatel tõusma ja saavutab lõpuks positiivse loomuliku iibe näitaja.

2.6. Rahvastiku haridustase

Raikküla valla üks suuremaid valupunkte on olnud elanikkonna madal haridustase. Vähese haridusega inimestel on keerulisem rakenduda tööhõivesse. Töökoha puudumine omakorda tingib raskema majandusliku olukorra ja seeläbi kannatab tervislik eluviis ja sellest omakorda tervis.

2012 aasta haridustaseme võrdlus aastaga 2000 näitab, et tulemused on muutunud paremaks. See võib olla tingitud haridusandmete vähesest täituvusest 2000 aastal või sellest, et inimesed on hakanud rohkem teadvustama hariduse vajalikkust. Viimastel aastatel on hüppeliselt suurenenud täiskasvanute õpe ja selle tulemusena on vähenenud alg- ja põhiharidusega inimeste osakaal vallas.



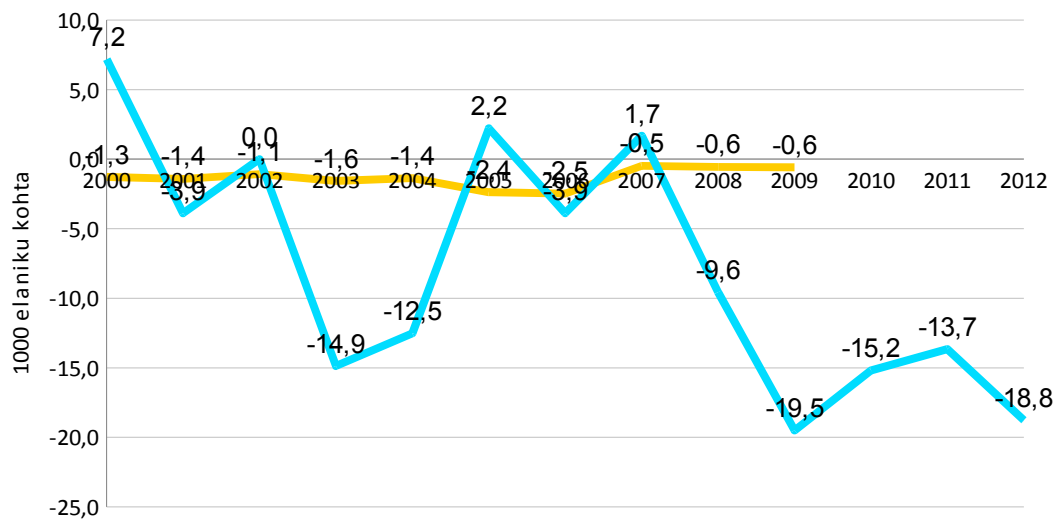
Joonis 12. Raikküla valla elanikkond haridustaseme järgi. Allikas: Statistikaamet

2.7. Sisse- ja väljaränne

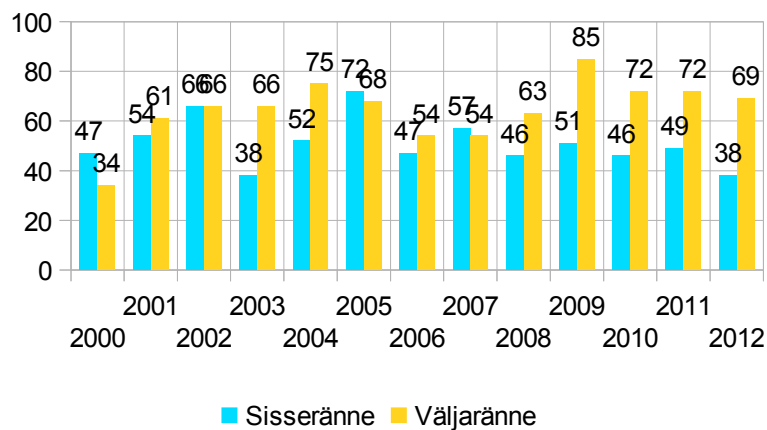
Sisseränne on tegevus, mille käigus isik asub alaliselt elama uude asustusüksusesse perioodiks, mis kestab või eeldatavalt kestab vähemalt 12 kuud, olles eelnevalt elanud teises asustusüksuses. Saabujate arv näitab, kui palju on kohalikku omavalitsusse elukohavahetuse tõttu lisandunud elanikke.

Väljaränne on tegevus, mille käigus varem alaliselt ühes asustusüksuses elanud isik lahkub sellest asustusüksusest perioodiks, mis kestab või eeldatavalt kestab vähemalt 12 kuud.

Rändesaldo näitab piirkonna rahvaarvu muutust sisse- ja väljarände tagajärjel kindla ajavahemiku (aasta) jooksul.



Joonis 13. Rändesaldo kordaja: Allikas: Raikküla Vallavalitsus



Joonis 14. Sisse- ja väljaränne Raikküla vallas. Allikas: Raikküla Vallavalitsus

Võrreldes 2009. aastaga on väljaränne (joonis 14) Raikküla vallast vähenenud. 2009. aasta suure väljarände põhjuseid võib seostada Eesti majanduskriisiga.

Sisseränne (joonis 14) on 2012. aastal võrreldes eelmiste aastatega vähenenud. Selle põhjused on erinevad: puudulik piirkondlik infrastruktuur, vähene töökohtade olemasolu kohapeal jne.

Võib oletada, et põhiliseks väljarände põhjuseks on olnud töökoha muutus, tööle ja elama

on asunud välisriikidesse. Samuti võib väljarände põhjusteks lugeda mitmeid perekondlikke põhjusi: uue eluaseme soetamine teise omavalitsusse (kinnisvara buum), noored soetasid õpingute ajaks linnadesse eluaseme, samal ajal oli siiski noori perekondi, kes ostsid kodu meie valda.

2.8. Kohaliku omavalitsuse eelarve ja tulumaksu laekumine

Terviseprofiilis esitatud kohaliku omavalitsuse eelarvenäitajad annavad ülevaate valla rahalisest võimekusest panustada oma valla elanike tervislikku elukvaliteeti. Valla eelarve jagatuna valla elanike arvuga näitab, kui suur on omavalitsuse keskmine kulu ühe elaniku kohta. Keskmine tulumaksu laekumine ühe inimese kohta näitab, kui suur on elanike oma panus omavalitsuse kulude katteks. Mida suurem on nende kahe arvu vahe, seda raskem on omavalitsusel tagada saavutatud elukvaliteeti või seda parendada, kuna lootma peab toetajate, eelkõige riigi abile.

2009	2010	2011	2012
676,81 €	611,90 €	636,96 €	698,44 €

Tabel 2. Füüsilise isiku tulumaksu laekumine ühe inimese kohta omavalitsuse eelarvesse.
Allikas: Raikküla Vallavalitsus

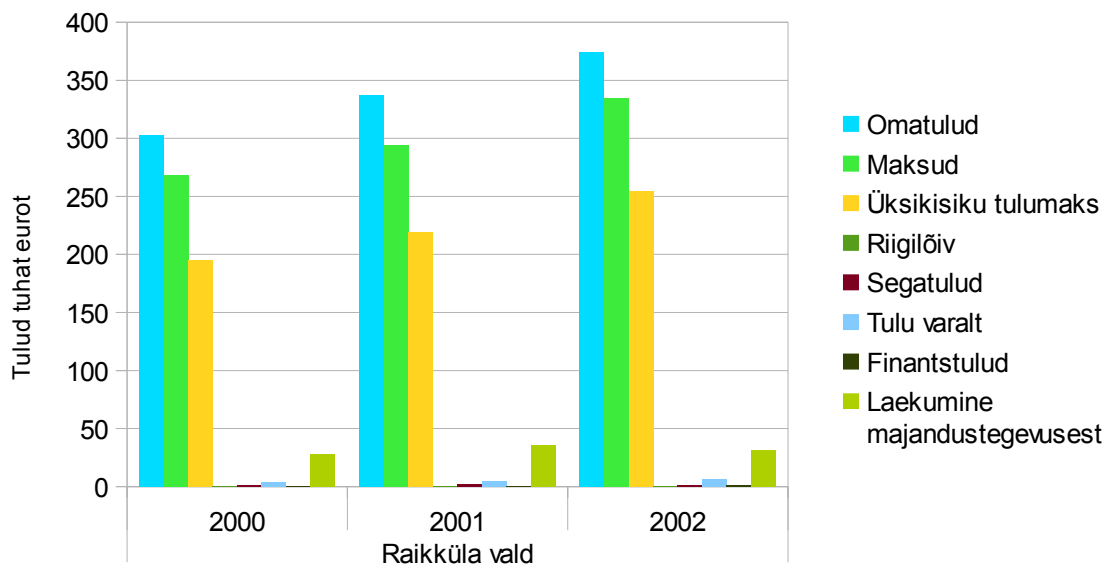
Vaadeldes tabelilt 2 aastat 2009, kui oli majanduskriis, siis on näha selget ja stabiilset suuremat tulumaksu laekumist kohaliku omavalitsuse eelarvesse, kuid majanduskriisi aastatel 2010-2011 on see oluliselt langenud. Tulumaksu laekumise vähenemine näitab maksujõulise elanikkonna kasvu, mis omakorda annab kinnitust elanikkonna paremast elujärjest. Tulumaksu laekumine ühe elaniku kohta on aastatel 2011-2012 pikkamisi hakanud kasvama, tõustes kuni 3,2%.

2009	2010	2011	2012	2013
1405,235 €	1215,251 €	1160,160 €	1208,701 €	1379,722 €

Tabel 3. Kohaliku omavalitsuse eelarve (tuhat eurot). Allikas: Raikküla Vallavalitsus

Võrreldes aastaid 2009-2011 on kohaliku omavalitsuse eelarve vähenenud keskmiselt 21%. Alates 2012. aastast kuni 2013. aastani on eelarve kasvanud 14%. Eelarve kasvu vähenemise põhjused on otseselt seotud Eesti majanduskriisiga. Nendel aastatel toimus ka suurem väljaränne omavalitsusest, mille tulemusena eelarve laekumised oli väikesed.

Omavalitsuse eelarve tulud ei ole üksnes üksikisiku tulumaksu laekumine, vaid mitmed erinevad artiklid: maksud, kaupade ja teenuste müük, materiaalse ja immateriaalse vara müük, tulud varadelt, toetused, muud laekumised.



Joonis 15. Raikküla valla eelarve tulud (tuhat eurot). Allikas: Statistikaamet

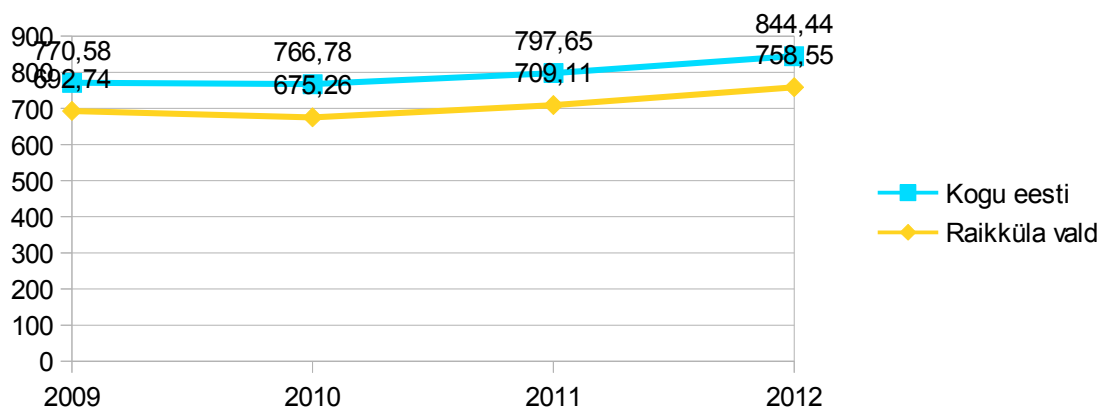
3. SOTSIAALNE SIDUSUS JA VÕRDSED VÕIMALUSED

3.1. Maksumaksjad

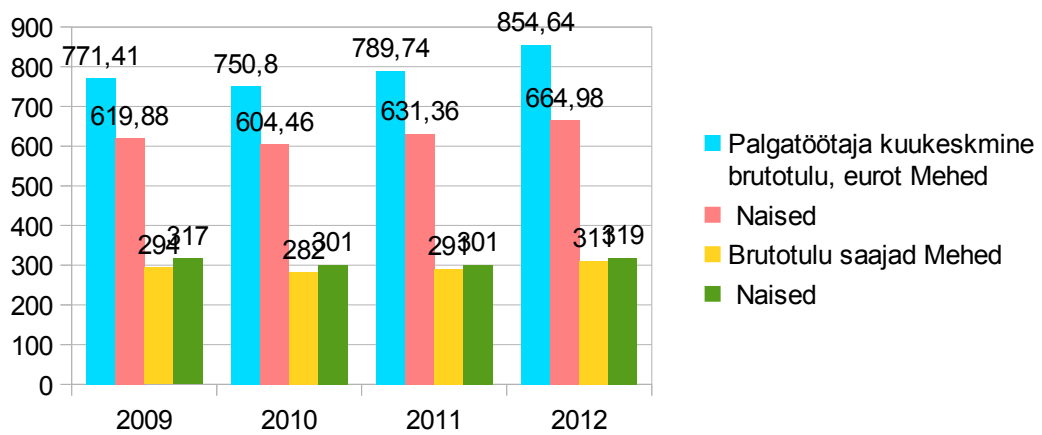
Mõiste – maksumaksjad – all mõeldakse kohalikus omavalitsuses elavate inimeste arvu, kelle tulumaks laekub kohaliku omavalitsuse eelarvesse. Maksumaksja poolt laekunud vahendeid rakendatakse kohaliku omavalitsuse sotsiaalsfääri ülalpidamiseks. Kui maksumaksjate arv väheneb, mille põhjuseks võib olla tööpuudus ning muude riiklike sotsiaalsete garantiide vähenemine, kahanevad KOV vahendid sotsiaalsfääri ülalpidamiseks. Seetõttu on omavalitsusele oluline, et valla kogu elanikkonnast oleks maksumaksjate protsent suhteliselt suur.

3.2. Keskmise brutotulu

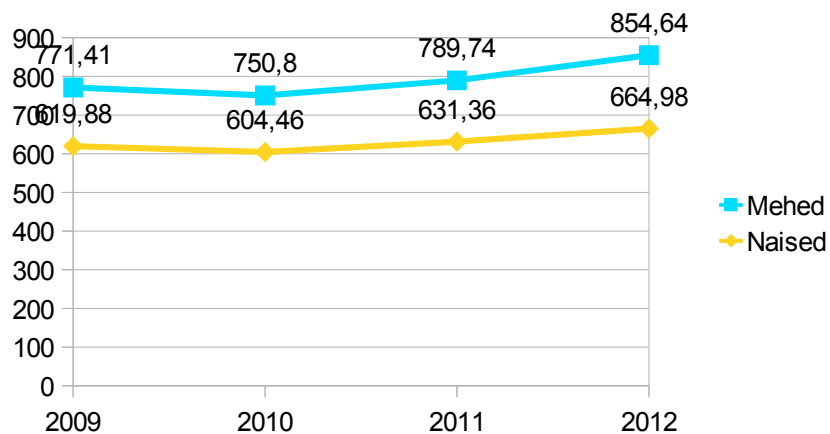
Raikküla vallas elavate inimeste hulgas on keskmise brutotulu saajate arv alates 2009. aastast vähehaaval kasvanud. Läbi aastate on rohkem naisi, kes saavad keskmist brutotulu. Samas on andmetest (joonis 17) näha, et mehed saavad suuremat brutotulu. Raikküla valla keskmine brutotulu jääb alla Eesti keskmise brutotulu.



Joonis 16. Keskmise brutotulu Eestis ja Raikküla vallas. Allikas: Statistikaamet.



Joonis 17. Keskmine brutotulu ja brutotulu saajad vallas. Allikas: Statistikaamet

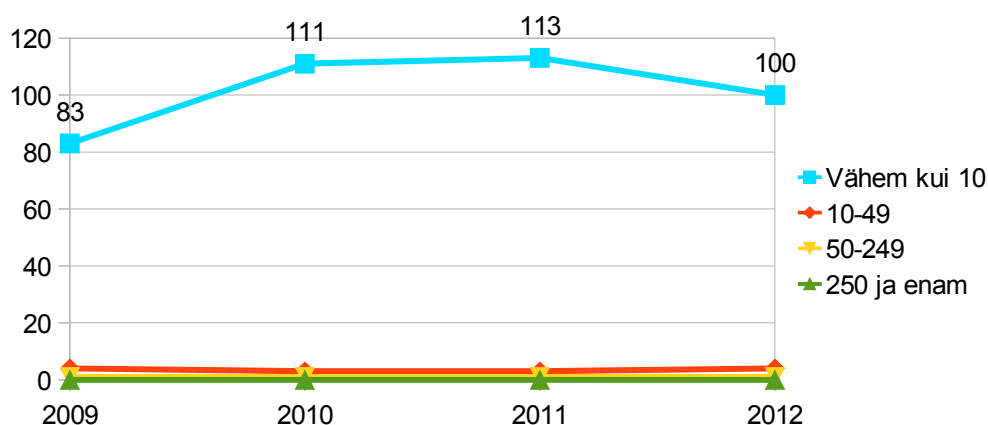


Joonis 18. Keskmine brutotulu Raikküla vallas. Allikas: Statistikaamet

3.3. Majanduslikult aktiivsed üksused/ettevõtted

Raikküla vallas on ettevõtlusel oluline roll, sest ettevõtlusest sõltub valla tulubaas, elanike tööhõive. Ettevõtluse peamiseks tegevusalaks on põllumajanduslik tootmine, kuid samuti

on esindatud mööblitootmise, transpordi, puidutöötlemise, turisminduse, ehitusteenuse ja käsitöö valdkonnad. Suurimad ettevõtted on Raikküla Farmer OÜ ja Violante Mööbel OÜ, milles keskmine töötajate arv jääb vahemikku 50-249. 2009. aasta tasemele on jäänud 10-49 inimesega ettevõtete arv, neid oli neli. Alla 10 inimesega ettevõtete arv on alates 2009. aastast kasvanud paarikümne võrra. Selliseid ettevõtteid on 2012. aasta seisuga vallas 100.



Joonis 19. Majanduslikult aktiivsed ettevõtted ettevõtetes olevate töötajate arvu järgi.

Allikas: Statistikaamet

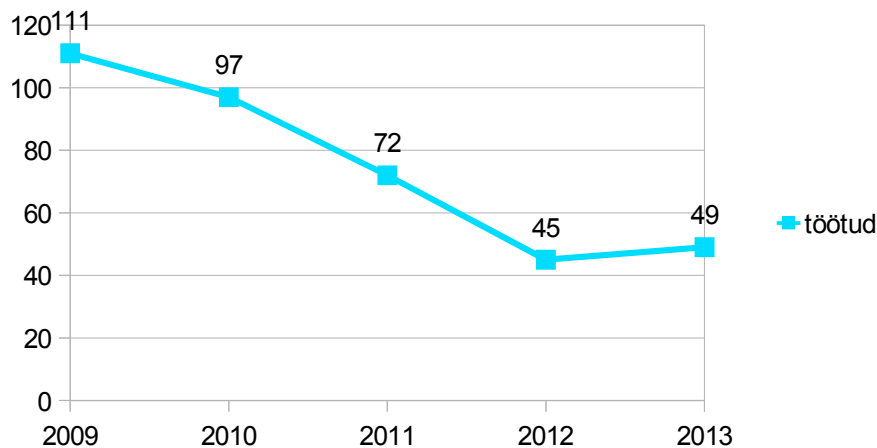
3.4. Töötus

Tööpuudus või **töötus** on nähtus, kus inimesed, kes soovivad töötada, ei leia omale sobivat tööd. Sageli mõistetakse tööpuuduse all ka tööpuuduse näitajat, niisuguste inimeste osakaalu tööjõus.

Töötus on üks olulisemaid terviseriskide suurendajaid. Sellest tulenevalt on omavalituse kohustus toetada, planeerida, ennetada ja maandada töötusega kaasnevat sotsiaal- ja terviseriske. Selleks saab erinevate programmide kaudu korraldada koolitusi, nõustamist jne.

Töötu on inimene, kes ei ole tööhõivega seotud. Töötuse määr ehk tööpuuduse määr näitab töötute osatähtsust tööjõus. Keskmise tööealise elanikkonna arv on Eestis 650 200 inimest, Rapla maakonnas 18 800 ja Raikküla vallas 1162 inimest. Raikküla vallas on 2013. aasta 1.

jaanuari seisuga 49 registreeritud töötut. Alates 2009. aastast on Raikküla vallas töötute arv stabiilselt vähenenud kuni 2012. aastani. Töötute arvu vähenemiseks on Töötukassa roll pakkuda töötutele erinevaid töötuid aktiveerivaid tööturumeetmeid. Väike registreeritud töötute arv vallas ei tähenda suurt tööhõivega soetud inimeste arvu. Paljud endised pikaajalised töötud saavad töövõimetuspensioni, millega tagavad omale miinimumsissetuleku ning ei plaani tööturule naasta.



Joonis 20. Töötute arv Raikküla vallas. Allikas: Statistikaamet

Hetkel on Eestis töötuna arvel olevatest inimestest 45% naised ja 55 % mehed. Selleks, et ennetada töö kaotanud inimeste muutumist pikaajalisteks töötuteks, on vaja neile pakkuda abi töö leidmisel ja vajadusel ümberõpet. Tööhõivest sõltub inimeste elukvaliteet ja tervis. Töötus mõjutab nii inimese vaimset kui füüsilist tervist. Seetõttu on väga oluline, et kohalik omavalitsus koostöös Töötukassaga aitab inimesel võimalikult ruttu naasta tööturule.

3.5. Toimetulek

Toimetulek tähendab inimese võimet/oskust iseseisvalt toime tulla oma igapäevaelu tegevustega. Selleks, et tagada inimese toimetulek, on omavalitsuse kohustus pakkuda inimesele erinevaid toimetulekut toetavaid teenuseid ja toetusi.

3.5.1 Ravikindlustusega kaetus

Ravikindlustusega on valla elanikkonnast kaetud 93,57% (110 tööelist inimest ei oma ravikindlustust). Riiklikult on ravikindlustus tagatud nendele inimestele, kes on tööhõives, pensionisaajad või ametlikult töötajad. Ravikindlustusega on hõlmatud inimesed, kes ei ole registreeritud töötuks ega saa pensioni.

3.5.2 Puuetega isikud

Töövõimetuspension on üks riikliku pensioni liikidest. Töövõimetuspension eesmärk on toetada inimest, kes on tunnistatud püsivalt töövõimetuks ja ei saa osaleda tööhõives. Töövõimetuspension on õigus saada vähemalt 16-aastaselt isikul, kellel on määratletud 40%-100%-ne töövõimetus. Raikküla vallas on puuetega inimesi 129, see moodustab 7,97% kogu Raikküla valla elanikkonnast.

Võrreldes 2009. aastaga on puuetega inimeste osakaal vallas vähenenud 9,81%-lt 7,97%-i. Paljud töövõimetuspensionärid sooviksid töötada osakoormusega, kuid selline võimalus vallas puudub.

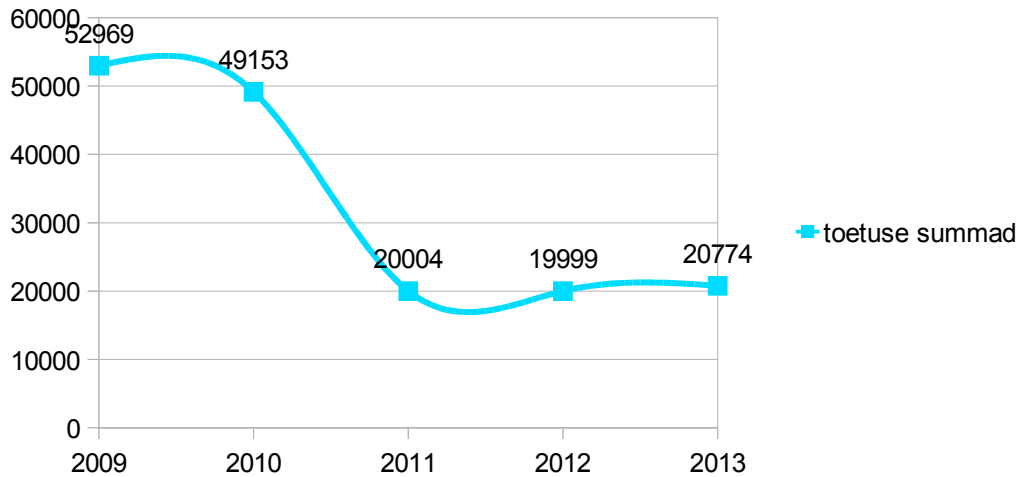
3.5.3 Toimetulekutoetus

Toimetulekutoetus on riigi rahaline abi puudust kannatavatele inimestele. Toimetulekutoetust maksab kohalik omavalitus riigieelarvelistest vahenditest. Toimetulekutoetuse määramine, maksmine ja tingimused on reguleeritud sotsiaalhoolekande seadusega. Toimetulekutoetust makstakse siis, kui kõik muud vaesuse ja puuduse leevendamise abinõud on osutunud ebapiisavaks.

Toimetulekutoetuste väljamaksete summa ja rahuldatud taotluste arv annab ülevaate vaesuseriskis elavate inimeste hulgast vallas ja üldiselt kogu Eestis.

Joonisel 21 on selgelt näha, et toimetulekutoetuse väljamakse summad on alates 2009. aastast vähenenud. Seega saab võrdluseks tuua, et toetuse taotlejate arv on vähenenud. Kokkuvõtteks võib tõdeda, et vallas on vähenenud vaesuseriskis elavate leibkondade arv ja

seega on paranenud oluliselt nende tervisekäitumine. Vaesus suurendab oluliselt inimeste terviseriske.



Joonis 21. Toimetulekutoetuse väljamakstud summad. Allikas: Raikküla Vallavalitsus

3.5.4 Sotsiaaltoetused

Sotsiaaltoetusi makstakse Raikküla Vallavolikogu poolt kinnitatud korra ja tingimuste järgi. Omavalitsuse eelarvest makstavad toetused on omavalitsuse poolt vabatahtlikud ja on mõeldud elanike parema toimetuleku soodustamiseks ja motiveerimiseks.

Sotsiaalse võrdsuse tagamiseks makstakse Raikküla vallas järgmisi toetusi:

- täiendav toimetulekutoetus;
- täiendav ühekordne toetus;
- prillitoetus;
- õpilase sõidukulude toetus;
- lasteaia- või koolilõuna toetus;
- sünnitoetus;
- matusetoetus.

3.5.5 Sotsiaalteenused

Sotsiaalnõustamine – sotsiaalnõustamine on üks peamisi teenuse liike omavalituses. Teenus on suunatud üksikisikutele või perekondadele, kelle iseseisev toimetulek on häiritud psühholoogiliste, sotsiaalsete või majanduslike tegurite tagajärjel. Sotsiaalnõustamise eesmärk on teabe jagamine, mille tulemusena peaks taastuma või uuesti kujunema toimetulekuvõime.

Raikküla valla elanikele on tagatud olulised sotsiaalteenused: on tugev *põhikool* ja neli *lasteaiarühma*. Valla eeliseks on lasteaiarühmade olemasolu kolmes erinevas piirkonnas, et lapsed saaksid käia kodulähedases lasteaiarühmas. 2009. aastal valmis uus *spordihoone*, mis avardab inimeste sportimisvõimalusi ja toetab tervislikke eluviise.

Raamatukogud asuvad kõigis kolmes piirkonnas. Raikkülas on hästitoimiv *noortekeskus* ja kahes piirkonnas on noortetoad.

Vallal on üks *sotsiaalkorter*, kus on neli sotsiaaltuba. Sotsiaalpindasid saavad ajutiselt elamiseks kasutada nii valla üksikisikud kui perekonnad.

Vallas töötab täiskohaga *sotsiaalhooldustöötaja*, kes tagab üksikute ja eakate vanurite igapäevaelu ja toimetuleku: sotsiaalnõustamine, poeskäimine, arsti juurde viimine jne. Erivajadustega inimeste ning eakate üld- ja erihooldekodu teenuse ostab Raikküla vald erinevate teenusepakkujate käest.

Rehabilitatsiooniteenus – rehabilitatsiooniteenuse eesmärgiks on parandada puuetega inimeste iseseisevat toimetulekut, suurendada kogukonnas kaasatust ja toetada tööle saamist. Raikküla vallas on 129 puuetega inimest .

Eluasemeteenused - vajadusel sotsiaalkorteris toa üürimine.

Koduteenus (avahooldus) - isikule kodustes tingimustes osutatav teenus, mis aitab tal harjumuspärasel keskkonnas toime tulla.

Hooldamine ja rehabilitatsioon hoolekandeesutuses. Hoolekandeesutuses viibivatele

isikutele tagatakse nende eale ja seisundile vastav hooldamine.

Olemasolevad teenused on kasutusel igapäevaselt, vajadus nende järele on olemas.

Raikküla vallas puudub avalik toitlus- ja saunateenus, kuid on võimalik kasutada pesemis-teenust Lipal, Purkus ja Tamme külas. Purkus on abivajavatel peredel võimalus pesupesemiseks.

3.5.6 Kogukonna motiveerimine

Motivatsioon on jõud, mis paneb inimese tegutsema kindlal suunal. Omakorda jaguneb motivatsioon kaheks: sisemine ja välimine motivatsioon. Raikküla Vallavalitsuse ja Volikogu poolt on välja töötatud tunnustamise ja tänamise kord oma valla parimatele tegijatele erinevates valdkondades.

- › **Kaunis koduaed:** tunnustus antakse välja valla lipupäeval. Parimad nominendid esitatakse tunnustamiseks Peaministrile viiru saamiseks ja Vabariigi presidendile.
- › **Eduka õpilase stipendium:** rahaline preemia Raikküla valla 7.-12. klassi õpilasele, kelle õppeedukus on olnud väga hea.
- › **Volikogu esimehe ja vallavanema vastuvõtt:**
 - juunis, mil tunnustatakse koolilõpetajaid ja antakse välja eduka õpilase stipendium,
 - Vabariigi aastapäeval, kus tunnustatakse aktiivseid ja silmapaistvaid valla elanikke ja ettevõtjaid.
 - Valla lipupäeval, 19. oktoobril kutsutakse vastuvõtule aasta jooksul vallas sündinud lapsed ja nende vanemad.
- › **Vallavanema ja volikogu esimehe tänukiri:** erinevatel põhjustel äramärkimist väärivatel sündmustel (juubelid, erilised saavutused jne).
- › **Eakate õnnitlemine:** alates 90. eluaastast eakate õnnitlemine koos kingituse viimisega ja alates 65. eluaastast valla ajalehes õnnitlemine.

Viimastel aastatel on vallavalitsus hakanud aktiivselt toetama ja tunnustama erinevaid MTÜ-sid, kodanikeühendusi ja seltse, kes oma tegevusega propageerivad tervislikku ja aktiivset eluviisi ning panustavad vabatahtlikult oma aega ja energiat kohaliku elu edendamisse.

3.5.7 Elanike kaasamine

Kohaliku omavalitsuse ülesanne on luua erinevaid võimalusi kaasamiseks elanikke otsustusprotsessi. Inimesed võivad olla kaasatud kogukonna tegevustesse läbi erinevate ühingute, seltside, kolmanda sektori ühenduste, survegruppide, vabatahtlike tegevuste jms.

Peamine infovahetus valla ja elanikkonna vahel toimub valla kodulehe www.raikkyla.ee kaudu. Kiireks infovahetuseks on loodud sotsiaalmeedias facebook konto Raikküla vald. Eakate informeerimiseks antakse paariskuudel välja valla leht *Raikküla Valla Leht*. Valla lehes antakse ülevaade vallavalitsuse ja volikogu tegevusest, tutvustatakse valla tuntud ja tegusaid persoone, õnnitletakse uusi vallakodanikke ja juubilare, mälestatakse lahkunuid ning antakse ülevaade toimunud ja toimuvatest kultuurisündmustest.

Valla eelarve reservfondis on eraldatud vahendid erinevate kohaliku elu arengut mõjutavate projektide omaosaluse tasumiseks

Volikogu juures tegutsevad valla erinevate eluvaldkondade arengut suunavad komisjonid, mille töödese on kaasatud lisaks volikogu liikmetele ka vallakodanikud: kogukondade esindajad ning eestkõnelejad, kes saavad vallaelu puudutavates küsimustes kaasa rääkida. Vallaelanikel on olnud võimalus kaasa rääkida nii valla arengukava kui terviseprofiili koostamise avalikel arutlustel.

Tervisemõjurite uuringu tulemusena selgus, et 43,5% inimesi usaldab oma kodukandi inimesi. Maakonnas ja Eestis on inimeste usalduse näitajad vastavalt 50,5% (maakonnas) ja 46,7% (Eestis). 39 % inimesi tunneb, et saavad mõjutada oma kodukandi elu ja 54,5% on vabatahtlikult valmis ära tegema mõne töö oma kodukandis. 81,2% inimesi peab enda jaoks oluliseks kodukandis toimuvat ja 44,2% inimestel on olemas valmidus osaleda

kodukandi tegevuses. Antud tulemused on suhteliselt head ja on näitajate poolest üle Eesti keskmise.

Raikküla valla kõigis kolmes piirkonnas on lasteaed, mille hoolekogu on aktiivseks arenguelu küsimustes kaasrääkija, Sotsiaalnõunik korraldab valla erinevates piirkondades kodanikele vastuvõtte.

3.5.8 Kultuurielus osalemise ja kultuuri tarbimise võimalus

Viimastel aastatel on Raikküla valla kodanikkond muutunud oluliselt aktiivsemaks, ühinedes erinevatesse vabakondadesse. Koos korraldatakse erinevaid kultuurialaseid ettevõtmisi. Toimuvad traditsioonilised üritused nagu näiteks südamenädal, jüriöö jooks Paka mäel, kooli sünnipäeva tähistamine Kabala kablutamisega, Vabariigi aastapäeva tähistav kontsertaktus, emadepäeva kontsert, valla erinevates piirkondades korraldatakse jaaniõhtut, kohtutakse kirjandusõhtutel, käsitööringides. Lipa koolimajas tegutseb alates 01. maist 2013 Raikküla Valla Vabaajakeskus (edaspidi VAK), kus korraldatakse mitmesuguseid kultuuriüritusi ja töötavad erinevad ringid - segakoor, käsitöö- ja maaliring. Vabaajakeskuses on avatud Uku Masingu mälestustuba, kus korraldatakse Uku Masingu elu ja loomingut kajastavaid üritusi. Raikküla Farmeri klubi baasil on loodud MTÜ Raikküla Kultuurikeskuses, mille juhtimisel tegutsevad mitmed isetegevusringid: naisrahvatantsurühm, folkloorirühm *Ristik*, ansambel *Rõõm laulust*, *Enelas* ja senioride klubi *Nooruskaja*.

Purku koolimajas toimuvad MTÜ Purculi eestvedamisel kohtumised kultuuritegelastega, korraldatakse tantsuõhtuid, käiakse ühiselt teatris. Kõik kultuuriüritused on avalikud ja mitmekesise sisuga, et pakkuda kultuurielamusi igale maitsele.

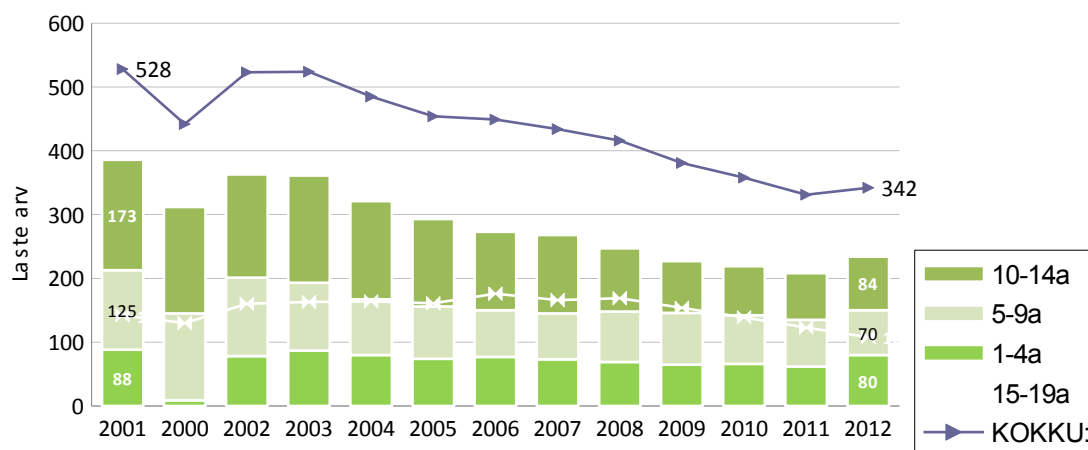
Kino saab külastada Raplas või Märjamaal. Raamatukogude ja AIP (avalik interneti punkt) külastus on tihe.

Ürituste reklaam on stendidel, kauplustes, välitahvlitel ja Raikküla valla kodulehel ning facebook'i lehel.

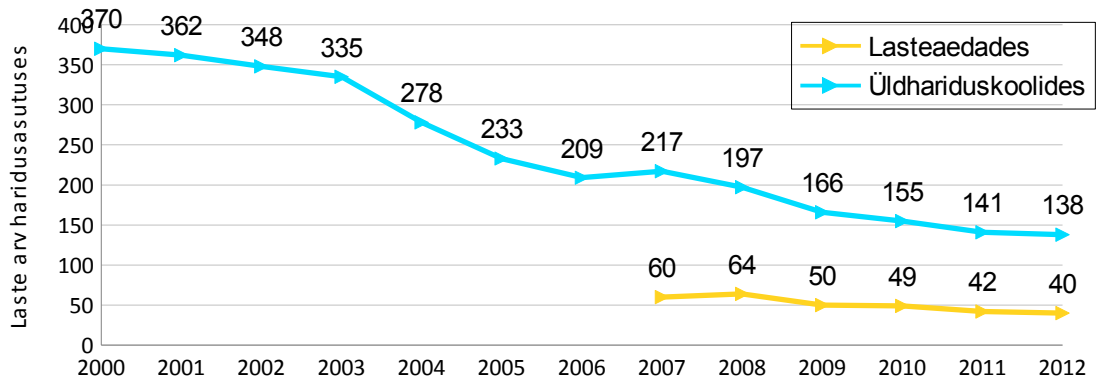
4. LASTE JA NOORUKITE TURVALINE NING TERVIKLIK ARENG

4.1 Õpilaste arv haridusasutustes

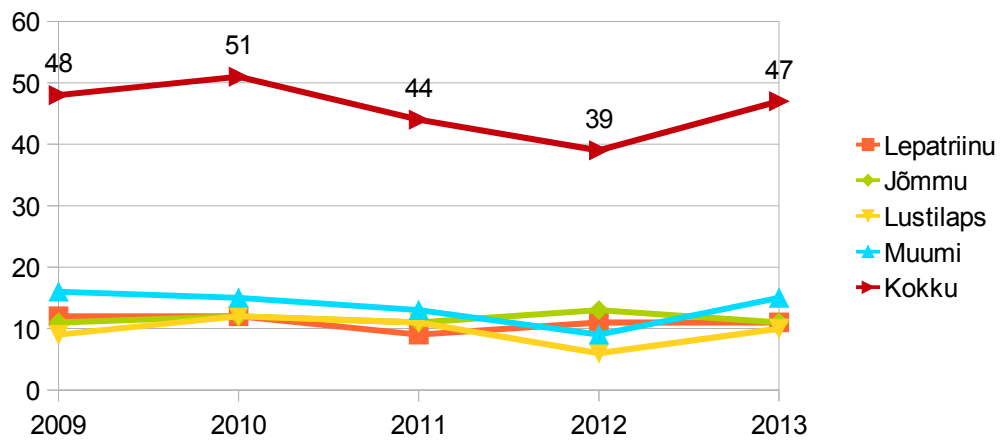
Raikküla valla haldusterritooriumil asub Raikküla Kool, mis on mõeldud erivajadustega lastele. Raikküla Kooli haldab riik. Raikküla vallal on oma haridusasutus – Kabala Lasteaed-Põhikool. Lasteaiarühmi on kokku neli. Kaks asuvad Tammel (Lepatriinu ja Jõmmu), üks Purkus (Muumi) ja üks Lipal (Lustilaps). Õpilaste arv vallas on jätkuvalt languses. Oluliselt on kasvanud õpilaste arv, kes õpivad väljaspool valda. Järjest enam pannakse oma lapsi tõmbekeskuste koolidesse. Põhjendused on erinevad: vanemad töötavad tõmbekeskuses, väikekooli madal maine, suuremad võimalused hobide ja harrastustega tegelemiseks. Väljaspool valda õppivate laste arv on suurem seetõttu, et vallas puudub gümnaasium. Suurte koolidega kaasnevat emotsionaalset pinget vanemad lapse koolivalikul probleemiks ei pea.



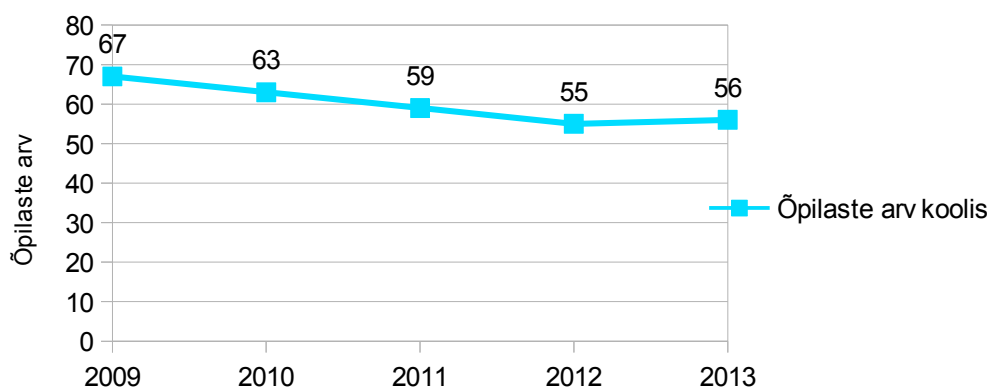
Joonis 22. Laste arv omavalitsuses. Allikas: Statistikaamet



Joonis 23. Laste arv haridusasutustes. Allikas: Raikküla Vallavalitsus ja Statistikaamet



Joonis 24. Raikküla valla lasteaedades käivad lapsed seisuga 10. september 2013.a. Allikas: Raikküla Vallavalitsus.



Joonis 25. Õpilaste arv Kabala Lasteais-Põhikoolis Allikas: Raikküla Vallavalitsus

Valla lasteaiaaalistest lastest käis 2013. aasta seisuga väljaspool oma koduvalla lasteaeda kolm last. 2009 - kaheksa last, 2010 – kuus last, 2011 – kuus last ja 2012 – üks laps. Andmete põhjal on näha, et järjest enam on hakatud hindama koduvalla lasteaedasil. Põhjused, miks kolm last väljaspool koduvalda lasteaias käivad on erinevad: lapse erivajadused, vanemate töö- ja elukoha kaugus valla lasteaiast.

4.2 Noorte süüteo

Väärteo all mõistetakse tubaka ja alkoholi tarvitamist. 2010. ja 2012. aastal ei olnud Raikküla vallas ühtegi noorte väärtegu. 2011. aastal on kaks noort toime pannud väärteo. 2013. aastal on viis noort toime pannud väärteo.

4.3 Koolikohustuste täitmine

Koolikohustus on kohustus osaleda kooli õppetöös. Koolikohustuslik on isik kuni põhikooli lõpuni või kuni 17-aastaseks saamiseni. Alates 2010. aastast on Kabala Lasteaias-Põhikoolis olnud üks õpilane, kes ei täida koolikohustust. Probleemsete õpilaste puhul võetakse koheselt kasutusele erinevad mõjutusmeetmed. Vajadusel suunatakse laps

või vanem nõustamisele. Varasematel aastatel suunati probleemsed õpilased, kelle suhtes kooli mõjutusvahendid ei toiminud, Rapla Alaealiste Komisjoni. Ajavahemikul 2010-2013 on alaealiste komisjoni saadetud üks õpilane.

4.4 Laste ja noortega tegelevad asutused

Raikküla vallas tegutseb alates 2010 aastast Avatud Noortekeskus ehk ANK. Keskus asub Raikküla külas. Ruume jagatakse raamatukoguga. Keskuses on noortel võimalik teha käsitööd, harrastada kokakunsti, mängida laua- ja Wii-mänge ning vaadata televiisorit. Noortekeskus on mõeldud igas vanusegrupis noorele, olenemata tema vaimsest või füüsilisest eripärast. Noorsootööd koordineerib ANK juhataja, kes on omavalitsuse palgal. Noorsootöö paremaks korraldamiseks ja suuremate võimaluste saavutamiseks kirjutatakse koostöös noortega aktiivselt projekte. Koostööd tehakse mitte ainult Raplamaa noortekeskustega, vaid ka Muhu noortekeskuse noortega. Huviharidust pakub noortele Kabala Spordimaja, ratsaspordiklubi Ruttar, meediaring, käsitööringid, erinevad spordi- ja lauluringid.

Suuremaid võimalusi huvitegevuseks pakuvad Raplas asuvad Muusikakool, Huvikool, Laulustuudio, Huvikooli Õmblusstuudio, ATO Spordiklubi, Korvpallikool ja naabervaldade huvikoolidest Märjamaa Muusikakool. ATO Spordiklubi noorema rühma treeningud toimuvad Kabala Spordimajas ning vanema rühma õpilased trenivad Raplas. Huvitegevuses osalemist toetab kohalik omavalitsus, kelle panus huvitegevusse on pearahapõhine ja panus huvitegevusse suurem kui naabervaldadel. Noortel on palju võimalusi enda vaba aja sisustamiseks ja isiksuse arendamiseks. Igäüks leiab tahtmise korral endale meelepärast tegevust.

4.5 Lastele ohutu elu- ja õpikeskkond

4.5.1. Teekond haridusasutusse

Teekond kooli ja lasteaeda on asulapiirides kohati ebaturvaline. Puuduvad ülekäigurajad

turvaliseks tee ületamiseks. Samuti on suuremates asulates puudu õueala märgid. Tamme külas puudub sõidutee ääres jalakäijate jaoks kõnnitee. Terviseõhurite uuringu tulemusena peab oma elukohas rattaga sõitmist ohutuks 79,9% vastanutest. Sama näitaja tulemus maakonnas on 86,4% vastanutest.

Tamme külast läbiv jõgi on ohullikas kooliskäivatele lastele, kes peavad jõge ületama. Sild jõel on kitsas ja puudub eraldi jalakäijate sild. Purku lasteaia juurde on paigaldatud kiiruse piiramiseks teekõrgendik. Vajalik on rajada ja paigaldada õueala märgid, jalgteed jalakäijatele.

4.5.2. Veekogud

Raikküla valda läbivad kaks jõge: Kuusiku ja Vigala jõgi. Vigala jõgi läbib Tamme küla ja sellest on saanud kohalike laste seas populaarne supluskoht. Probleemiks on, et supluskohtas puudub järelvalve ja vajalik inventar turvaliseks veemõnude nautimiseks. Jõe lähedusega kaasnevast ohust on vaja pidevalt teha laste ja noorte seas teavitustööd.

4.5.3. Mänguväljakud

2013. aastal rajati MTÜ Purculi eestvedamisel mänguväljak Purku külla. Mänguväljak on kasutamiseks kogu piirkonna lastele. Tamme külas on samuti lastaia territooriumil mänguväljak, kus saavad õhtuti külalapsedki mängimas käia. Lipa lasteaia mänguväljak ootab uuendamist. Valla erinevad väljakud on amortiseerunud ja vajavad uuendamist ning täiendamist kaasaegsete atraktsioonidega. Mänguväljakutel on piisavalt ruumi atraktsioonide lisamiseks ja uuendamiseks.

4.6. Koolide ja lasteaedade terviseteenuste olemasolu

Kabala Lasteaia-Põhikoolis pakub terviseteenust haigekassa lepingu alusel pereõde ning vajadusel perearst. Pereõde peamiseks ülesandeks on kooliõpilaste tervisekontrolli teostamine ja vaksineerimine. Tõsisemate vigastuste või terviseprobleemide korral pöörduakse Raplas asuvasse erakorralise meditsiini osakonda.

Kooli ja lasteaeda teenindab lepingu alusel logopeed. Vajadusel suunatakse lapsed psühholoogi või eripedagoogi nõustamisele Raplamaa Info- ja Nõustamiskeskusesse.

Koolis puudub sotsiaalpedagoog, kuid võimalusel ja vajadusel teeb selle töö sotsiaalnõunik.

Nii koolis kui lasteaias tegutsevad liikumisõpetajad. Tänu väikestele rühmadele ja klassidele saavad õpetajad läheneda õpilastele individuaalselt. Kabala kool võtab aktiivselt osa Rapla Maakonna Koolispordi üritustest.

4.7. Kohaliku omavalitsuse poolne initsiatiiv ja toetused tagamaks teenuste kättesaadavust

Raikküla vallavalitsus on viimastel aastatel aktiivsemalt hakanud toetama laste ja noorte õpi- ja olmetingimusi. Valla investeeringute kavasse on lisatud lasteaedade ja kooli õppekeskkonna parendamise kava lähima viie aasta jooksul. Koolilõuna, mida finantseerib riik, on kõikidele õpilastele tasuta. Kohalik omavalitsus toetab gümnaasiumis ja kutsekoolis õppivaid vähekindlustatud õpilasi koolilõuna saamiseks. Kabala Lasteaed-Põhikool on tervist edendav lasteaed-kool, mis toetab alates lasteaiaaast tervislikku toitumist ja eluviisi. Kooli- ja lasteaiakokad on saanud hea ettevalmistuse mitmekesise ja tervisliku toidu valmistamiseks. Koolilõuna üheks lahutamatuks osaks on kokkade poolt valmistatud magusroad.

Kabala Lasteaia-Põhikoolis on tööle rakendatud pikapäevarühm, kus saavad osaleda algklasside õpilased. Vajadusel saavad pikapäevarühmas viibida ka vanemate klasside õpilased. Peamiselt on pikapäevarühmas õpilased, kes ootavad koolibussi väljumist või treeningtunde. Enamus treeningtunde tasustatakse omavallavalitsuse vahenditest.

Lasteaikohti on valla erinevates piirkondades piisavalt ja hetkel on erinevates lasteaedades veel kümnekond vaba kohta.

Lapsevanemad maksavad lapse kohatasu 7,67 eurot kuus ja toitlustuskulu maksimaalselt 1,50 eurot päevas.

Valla põhikooli- ja gümnaasiumiõpilastel on kasutada sõidukaardid, mille eest tasub vallavalitsus. Vähekindlustatud peredel aidatakse vallavalitsuse toel soetada vajaminevad koolitarbed ja riided.

Sünnitoetust makstakse kõigile vallas sündinud lastele 160 eurot. Toetus makstakse välja kahe võrdses osas. Pool toetusest kohe lapse sünni järel ja teine pool toetusest lapse üheaastaseks saamisel. Jõulupaki saavad kõik valla koolis ja lasteaias käivad lapsed, lasteaias mittekäivatele lastele korraldatakse jõulupidu, kus saavad oma jõulupaki, milles on üllatus kohaliku käsitööringi naistelt.

4.7.1. Koolitransport

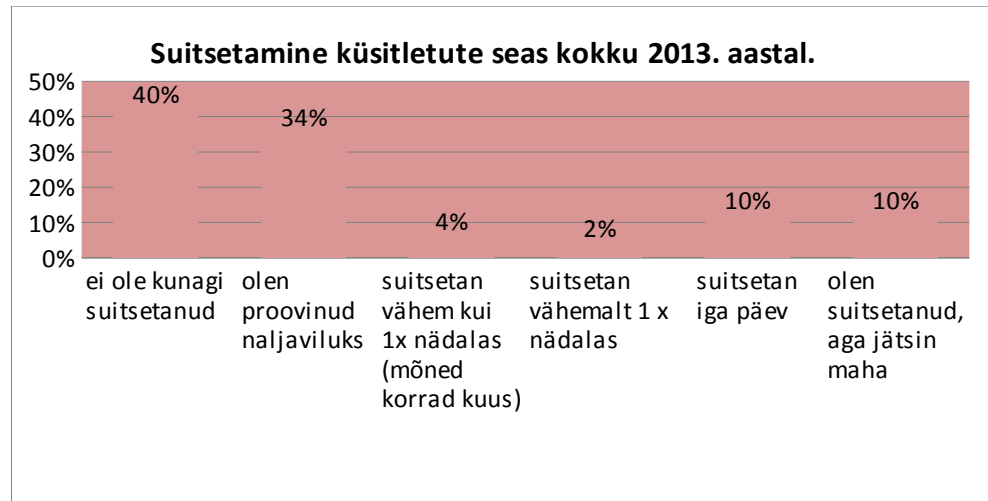
Kabala Lasteaias-Põhikoolis õppivate laste ja noorte jaoks on olemas koolitransport. Koolitransporti kasutavad lisaks kooliõpilastele ka lasteaialapsed. Bussiringidega on kaetud kõik kolm piirkonda, mille kogupikkus on 185 kilomeetrit.

4.8. Sõltuvusained

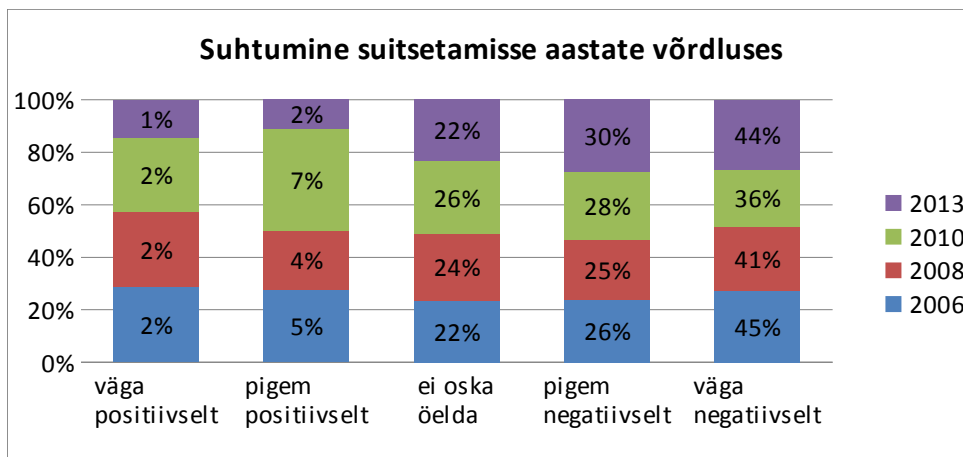
4.8.1. Suitsetamine

2013. aastal korraldatud maakondliku uuringu tulemus on 2006. aastal korraldatust mõnevõrra positiivsem. Kui 2006. aastal oli suitsetamine noorte seas populaarne, siis 2013. aastal oli suitsetamine muutunud noorte hulgas ebapopulaarseks tegevuseks. Suitsetamisse positiivselt ja väga positiivselt suhtuvate õpilaste protsent on aastatega oluliselt vähenenud. 2013. aasta uuringul osalenud õpilastest 10% suitsetab igapäevaselt. Ülejäänud ligi 84% õpilastest on aru saanud suitsetamise kahjulikkusest. Terviseõjuriite uuringust selgus, et 92,1% valla suitsetajatest on valmis loobuma suitsetamisest. Maakonnas elavate

suitsetajate seas on vastav näitaja 88,4%. Kindlasti on suitsetamise vähenemise mõjutajaks olnud hea ennetustöö kohalikul tasandil ning riiklik hinnapoliitika.



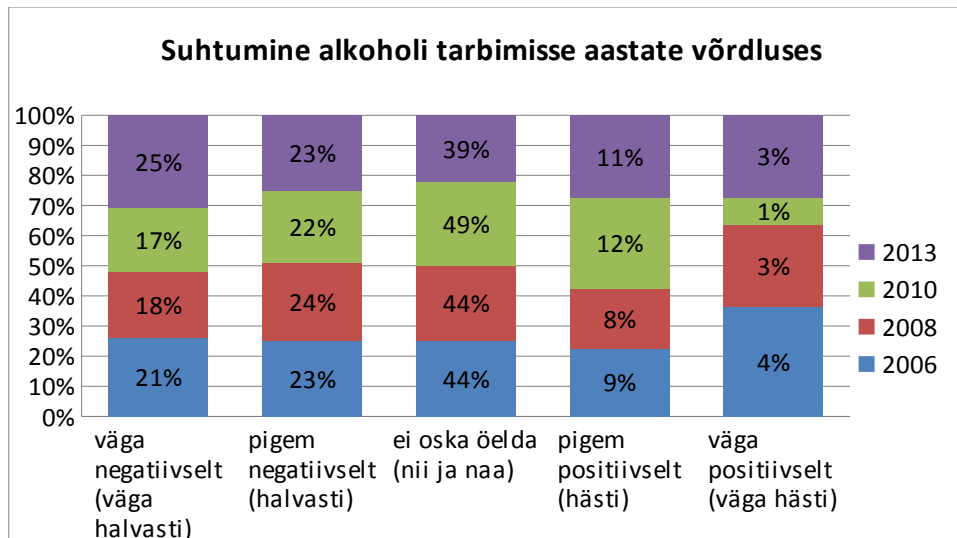
Joonis 26. Suitsetamine maakonnas. Allikas: Rapla maakonna kooliõpilaste uimasti kasutamise uuring 2013.a



Joonis 27. Suhtumine suitsetamise maakonnas. Allikas: Rapla maakonna kooliõpilaste uimasti kasutamise uuring 2013.a

4.8.2. Alkohool

Noored tarbivad nii lahjasid kui kangeid alkohoolseid jooke. Paraku ei oska noored hinnata alkoholi kahjulikkust oma tervisele. 2013. aastal maakonnas läbi viidud uuringu tulemused on jätkuvalt mõtlemapanevad. Protsent, mis näitab noorte hulka, kes on alkoholi tarbimise suhtes nii ja naa seisukohal, on jätkuvalt suur. Samas ei ole erilist tõusutrendi märgata noorte seas, kes suhtuvad alkoholi negatiivselt. Maakondlikul ja kohaliku omavalitsuse tasandil tuleb tõhusamalt jätkata alkoholi kahjulikkust kajastavat ennetustööd.

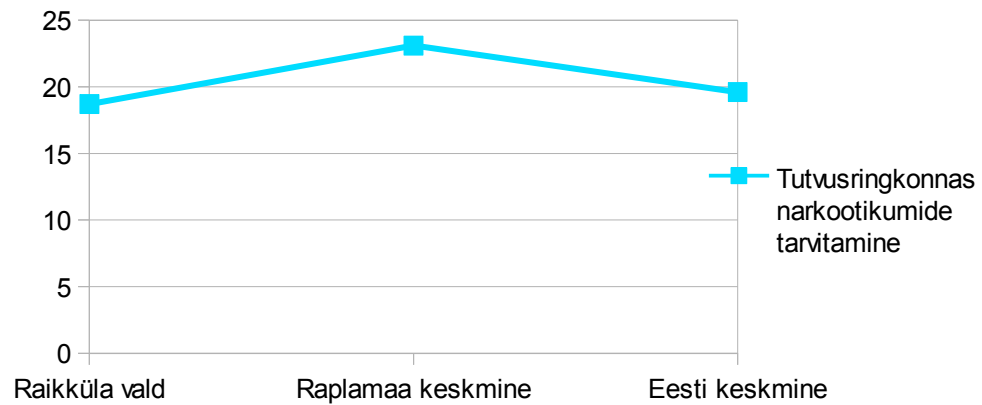


Joonis 28. Suhtumine alkoholi tarbimise maakonnas. Allikas: Rapla maakonna kooliõpilaste uimasti kasutamise uuring 2013.a

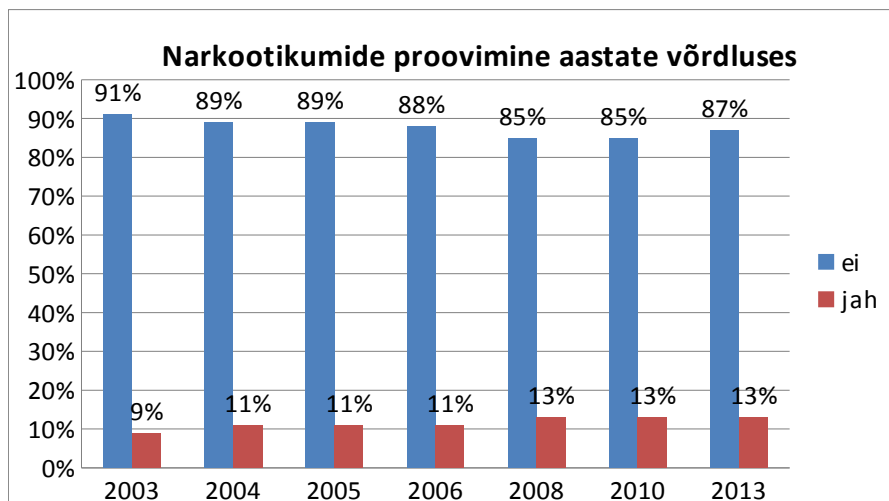
4.8.3. Narkootikumid

Narkootikumid on meelemürk, mille pikaajaline tarbimine toob üsna tihti endaga kaasa surma. Maakonna noorte seas läbiviidud uuringud näitavad, et viimase kolme aasta jooksul on narkootikume proovinud noorte hulk seisnud muutumatult – 13% tasemel. Viimasel aastal on 2% tõusnud nende noorte arv, kes ei ole proovinud narkootikume.

Hea on tõdeda, et Raikküla valla elanikud on oma tutvusringkonnas narkootikumide tarvitamise osas alla maakonna ja Eesti keskmise.



Joonis 29. Tutvusringkonnas narkootikumide tarvitamine. Allikas: Rapla maakonna kooliõpilaste uimasti kasutamise uuring 2013.a



Joonis 30. Narkootikumide proovimine maakonnas. Allikas: Rapla maakonna kooliõpilaste uimasti kasutamise uuring 2013.a

5. TERVISLIK ELU-, ÕPI- JA TÖÖKESKKOND

5.1. Huvitegevuse ja vaba aja veetmise kohad

Raikküla vallas on loodud nii lastele kui täiskasvanutele mitmed erinevad vaba aja veetmise võimalused kas huvikeskustes või vabaihendustes.

Alates 2013. aastast tegutseb Lipa koolimajas avatud Raikküla Valla Vabaajakeskus. Majas toimuvad mitmed erinevad kultuuriüritused, mis on muutumas traditsiooniliseks – näiteks kohaliku kabetaja Ülo Pailki meenutav kabeturniir. Vabaajakeskuses tegutseb käsitöö- ja maaliring. Keskus alles kogub jõudu ja otsib oma nišši.

Kabala Spordimajas on võimalik osaleda mitmetel erinevatel treeningutel ja võistlustel. 2012. aastal käivitas Raikküla vald tervisekaardi projekti, millega loodi süsteemne lähenemine elanikkonna terviseteadlikkuse ja sportliku aktiivsuse tõstmiseks. Aastal 2013 on kaardiga seotud Märjamaa Ujula kasutamise teenus. Võimalusel seotakse sellega täiendavalt tulevikus ka teisi teenuseid.

Purku piirkonnas tegutseb MTÜ Purculi, kes on oma tegevuse suunanud valla kultuurielu ja vaba aja veetmise võimaluste mitmekesistamisele.

Tamme piirkonnas korraldab kohalikku kultuurielu MTÜ Tammekoor, panustades aktiivselt piirkonna elukeskkonna parendamisesse. Tehakse projekte Tamme küla heakorra ja haljasalade korrastamiseks ning kultuurielu rikastamiseks. MTÜ Kuukulgur – korraldab valla spordi- ja terviseüritusi ning spordilaagreid.

Raikküla piirkonnas tegutseb MTÜ Raikküla Kultuurikeskus, kes oma tegevusega rikastab paikkonna kultuurielu. Noorte kultuurielu rikastab ANK läbi erinevate projektide.

5.2. Üldkasutatavad spordirajatised ja terviserajad

Tamme külas asub 2006. aastal avatud Kabala Spordimaja, mis on valla ainus üldkasutamiseks mõeldud sisetingimustes sportimise koht. Spordimajas on võimalus harrastada korv-, võrk- ja sulgpalli, saalihokit, tennist, lauatennist, koroonat ja indiacat. Spordimajas on olemas velo- ja sõudeergomeeter. Spordisaali ja olmeruumide kvaliteet vastab tänapäevastele nõuetele. Koos Kabala Lasteaia-Põhikooliga on Kabala Spordimajal võimalik teenindada valla elanikke ja spordilaagreid.

Raikküla vallas puuduvad oma terviserajad, kus turvaliselt ja rahulikult vabas õhus sporti teha. Kabala Spordimaja ümber on olemas piisavalt suur maa-ala, millele saaks rajada väljakuid mitmete spordialade harrastamiseks, näiteks jalg-, võrk- ja tänavakorvpall, ning kergejõustik.

Hoolikalt planeerides on võimalik saavutada väga hea sportimiskeskond valla elanikkonnale, aga ka mujalt saabuvatele spordilaagrites viibijatele.

Hea võimaluse hobispordiks on Raikküla-Rapla kergliiklustee (jalgteed), mille olemasolu annab võimaluse tegeleda kepikõnni-, rulluisutamise- või rattasõiduga. Valla teisteski piirkondades on vaja välja arendada hobisportimise võimalused – jalgteed, terviserajad, skate pargid.

Terviseõurite uuringu kohaselt on inimestel liikumisharjumuste parandamise valmidus olemas 91,5% inimestest. Selline tulemus on maakonna ja Eesti keskmisest tulemusest parem. Samas, kui ainult 43,4% inimesi tegeleb vabal ajal liikumisharrastusega. Toitumusharjumuste parandamise valmidus on 73,1% inimestel. Maakonnas ja Eestis on vastavad tulemused 81,6% ja 85,8%. Tervisliku elukvaliteedi seisukohast on halb toitumusharjumus üks suuremaid terviseriski määrajaid. Seda enam, et 22% (maakonnas 31,2%) inimesi on ülekaalulisi ja 22,3% (maakonnas 19,6%) inimestest on rasvunud. Depressiooni sümptomeid on märkinud 26,2% inimesi ja tervisest tulenevad piirangud on 26,4% inimestel. Vallas on olemas potentsiaali inimeste liikumisharjumuste muutmiseks, kuid selleks puuduvad vastavad võimalused.

5.3 Transport ja teedevõrk

5.3.1. Ühistransport

Raikküla vald oma asukohaga soodustab Rapla, Järvakandi või Märjamaa suunal töö- või kooliskäimist. Enamasti käiakse töö- või koolis isikliku sõiduautoga. Purku-Raikküla-Rapla ning Rapla-Raikküla-Purku suunal on võimalik ühistranspordiga liikuda mitu korda päevas. Rapla-Tamme-Rapla suunal on samuti võimalik liikuda mitu korda päevas. Ühistranspordiga liikumise võimalus päevasel ajal puudub Purku-Tamme ja Raikküla-Tamme suunal. Hommikuti on mõlemast piirkonnast võimalik Tamme suunas sõita ainult õpilastranspordiga.

5.3.2. Transpordi intensiivsus

Valda läbib kaks suuremat maanteed: Rapla-Märjamaa ja Rapla-Kergu maantee. Mõlemal maanteel on liiklusintensiivsus suur. Raikküla küla läbiva maantee ääres on jalgteel ühes suunas. Raikküla asula piirides on märkidega reguleeritud kiiruspiirang, mis muudab jalakäijale liiklemise tee ääres natuke turvalisemaks. Teiste teede ääres puuduvad jalgteed, kuid vajadus nende järele on suur.

5.3.3. Tänavavalgustus

Valla kolmes eri piirkonnas on asualavahelised tänavad valgustatud. Valgustatud tänavate kogupikkus on 3670 meetrit. Tänavavalgustus on sisse lülitatud pimedal ajal septembrist aprilli lõpuni. 89,7% inimesi tunnevad ennast turvaliselt oma elukohas pimedal ajal. Selline näitaja on madalam Rapla maakonna ja Eesti keskmisest näitajast, mis on vastavalt 94,5% ja 90,7%.

5.3.4. Jalgteed

Valla ainuke jalgteed asub Raikküla külas, Raikküla-Rapla suunal. Tee on Raplani väljaehitamata. Hetkel on tee pikkuseks 1965 meetrit, millest on valgustatud 263 meetrit. Talvisel ajal teostatakse jalgteel lumekoristust ja suvel niidetakse jalgteed teeäärred.

5.3.5. Rohealad/ rekreatsioonialad

Raikküla vallale on iseloomulik mitmekesine ja vahelduv looduskeskkond. Valla üldpindalast (224,2 km²) moodustab rohevõrgustikuga kaetud ala 148 km². Rekreatsioonialasid on kokku 76,2 km².

Põhilised huviväärtused, mis kuuluvad rekreatsiooni piirkonda, on muinsuskaitse all: vana lubjapõletusahi, Järvakandi mõisa jääkelder, Järvakandi mõisa kabel, kopratammid, surveveega kaev- uraani leiukoht, Rootsi metsatiik, Mõisamägi (suusatamiskoht), karst, astang, puisniit, Loe sild, vana raudteesild, ripsild, Sõerutse paanepäine, Matsi-Hansu karstiväli, loidema soon ja neeluauk(kurisu), Järvakandi mõisa härgade jootmise koht, Karitsa kurisu, lubja astang, Mõisanõmme astang, Mõisanõmme paepaljand, Luriste auk, Vabadussõja ausammas, vaade rabale, külamiljöö, Salasoo puisniit, Kuusiku Altveskid, Vahakõnnu karjamõisa küünivare, Raadiku rand, ujumiskoht endises karjääris. Parkidest väärib märkimist Kabala, Järvakandi ja Raikküla mõisa pargid. Raikküla mõisapargis kasvab üks haruldasemaid puid kogu Eestis. Purku koolipark on üks Eesti liigirikkaim park. Meie valla territooriumil asuvad paljud geopeitusalad ehk geoaarded.

5.4 Keskkonna mõjurid

5.4.1. Joogivee kvaliteet

Raikküla valla vee-ettevõtja ning ühisveevärgiseadmete ja -kommunikatsioonide omanik on AS Matsalu Veevärk. Firma majandab Raikküla valla Tamme, Raikküla ja Purku külas

alates 2011. aastast.

Eelneval perioodil oli aastaid probleemiks ülenormatiivne fluoriidi sisaldus Tamme küla ühispuurkaevu vees. AS Matsalu Veevärk suhtus probleemi väga tõsiselt ning 2011. aasta lõpus esitati taotlus KIK-i taotlusvooru ja see ka rahuldati. Esmalt tehti hüdrogeoloogiline ekspertiis, selle põhjal korraldati riigihange ning ehitusluba väljastati 29.10.2012, mille tulemusena rajati uus puurkaev ja veetöötusjaam.

Tamme küla ligikaudu 260 ühisveevärgisüsteemiga ühinenud elanikku on alates augustist 2013 kindlustatud igati kvaliteetse joogiveega.

Elanike reoveepuhastid asuvad Tamme, Raikküla ja Purku külades. Kõige uuem rajati 2006. aastal Raikküla külla. See on biorootori tüüpi. Tamme ja Purku külades on BIO 50 tüüpi puhasti koos järelpuhastuse biotiikidega. Puhastid on kasutusele võetud Tammel 1983. aastal ja Purkus 1989. aastal ning mõlemad said renoveeritud 1999 aastal. Nüüdseks vajavad renoveerimist esmajärjekorras Tamme ja Purku puhasti, seejärel ka Raikküla puhasti. Samuti vajavad biotiigid põhjalikumat hooldust, et puhverdusvõime säiliks vajalikul määral.

5.4.2. Õhk

Õhu saaste piirnormide ületamist paiksetest saasteallikatest Raikküla vallas ei esine, kuna vallas pole vastava mastaabiga tööstusettevõtteid. Esineb lõhnaprobleeme läga põldudele vedamise perioodil. Avalikes asutustes jälgitakse tubakaseadust ning eraldi suitsuruumid puuduvad.

5.4.3. Jäätmed ja jäätmekäitlus

Jäätmehoolduseeskiri võeti Raikküla vallavolikogu poolt vastu 22.03.2007. aastal.

Raikküla vallas ei ole käibel olevat prügilat. 2006. aastal liitus Raikküla vald MTÜ Kesk-

Eesti Jäätmehoolduskeskusega (edaspidi KEJHK), mille liikmeteks on paljud Järva-, Harju-, Jõgeva-, Viljandi- ja Pärnumaa omavalitsused. KEJHK on loodud omavalitsuste jäätmehooldusosalase koostöö edendamiseks, jäätmeseadusega omavalitsustele pandud ülesannete täitmiseks ning ühiselt piirkonna jäätmehoolduse arendamiseks.

Korraldatud jäätmevedu rakendus Raikküla vallas alates 01.02.2008. Jäätmeveo konkursil soodsamate veohindade saamiseks moodustati selleks ühine jäätmeveopiirkond Märjamaa vallaga.

2008. aastal avati Tamme külas Keskkonnajaam, kuhu elanikud saavad tasuta ära anda pakendijäätmeid, vanapaberit ja pappi, elektri- ja elektroonikajäätmeid, ohtlike jäätmeid ja vanu rehve. Samuti on valla seitsmes külas kokku 18 erineva suurusega sega- ja paberpakendi konteinerit. 2010. aastal lisandus ka suurjäätmete (mööbli) üleandmise võimalus Tamme keskkonnajaamas. Ohtlike jäätmete kogumisring toimub igal suvel.

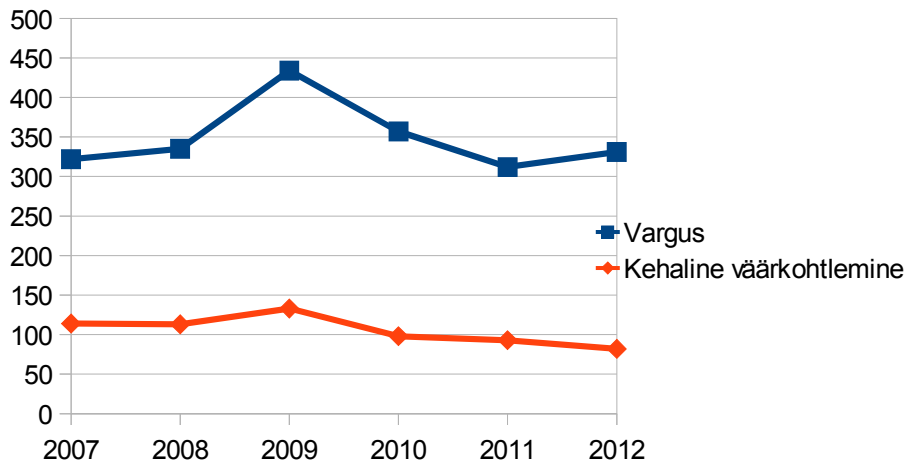
5.4.4. Müra, vibratsioon, ioniseeriv ja mitteioniseeriv kiirgus

Müra ja vibratsiooni esineb Lipametsa lubjakivimaardla lõhkamistöõde ajal, kuid need on ajutised ja pole elanike seas suurt meelehärmi tekitanud. Samuti ei ole maardla lähedal tihedat asustust.

Raikküla vallas on läbi viidud siseruumi radooni mõõtmisi lasteasutustes 2006. aastal. Mõõtmiste käigus piirnормi, milleks on 200 Bq/m³, ületamisi ei tuvastatud.

5.5 Kuritegevus

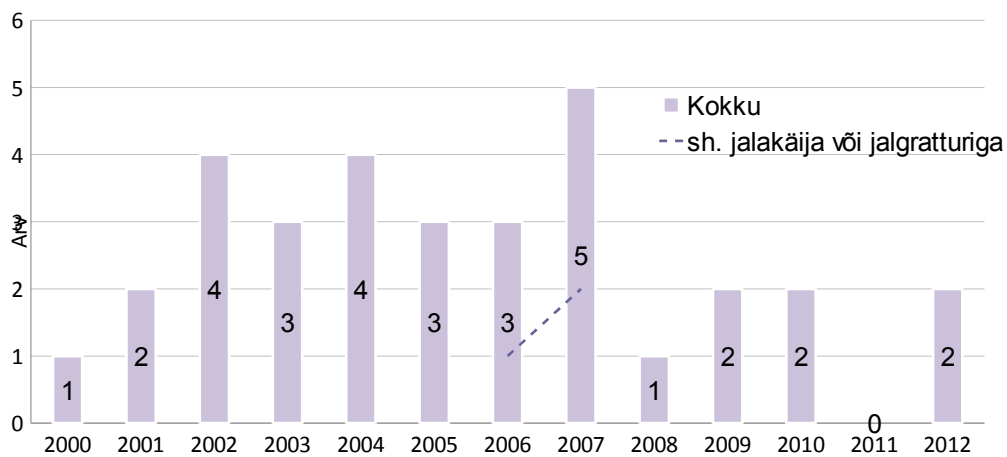
Kuritegevuse osas on märgata langust. Tasapisi on langema hakanud kehalise väärkohtlemisega seotud kuriteod. Varguste arv on võrreldes 2011. aastaga pisut tõusnud ja saavutanud 2007. aasta taseme.



Joonis 31. Kuriteod Raikküla vallas. Allikas: Statistikaamet

5.6 Liikluskuriteod ja -õnnetused

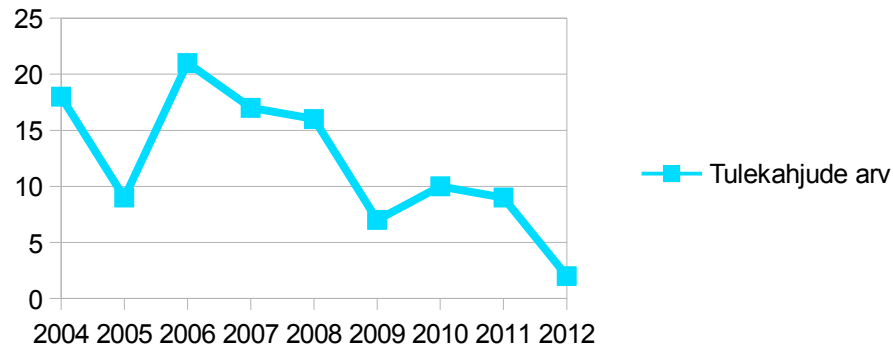
Tõhusa ennetustöö ja liiklusseaduse karmistamisega on Raikküla vallas alates 2008. aastast inimkannatustega liiklusõnnetuste arv vähenenud. 2011. aastal ei toimunud ühtegi inimkannatustega liiklusõnnetust. 2012. aastal jäi see arv kahe kannatanu juurde.



Joonis 32. Inimkannatanuga liiklusõnnetused: Allikas: Statistikaamet

5.7 Tulekahjud

Alates 2004. aastast on tulekahjudes hukkunud kokku kolm inimest. Üldine tulekahjude arv vallas on viimastel aastatel vähenenud. Kindlasti üheks suuremaks mõjutajaks tulekahjude arvu vähenemisel on olnud kohustuslik suitsuandurite paigaldamine ja aktiivne teavitustöö.

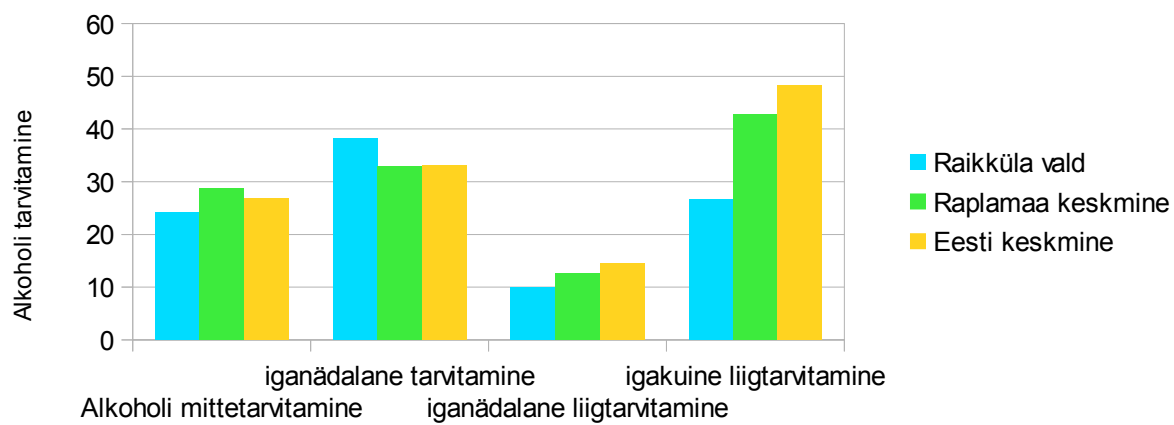


Joonis 33. Tulekahjude arv Raikküla vallas. Allikas: Statistikaamet

5.8. Alkoholipoliitika

Raikküla vallas on alates 2009. aastast kaks kauplust, kes tegelevad alkoholi müügiga. Alates 2013. aastast lisandus Purku piirkonda alkoholiga kauplev pood. Kehtivast riiklikust alkoholipoliitikast tulenevalt ei ole vaja olnud kauplustele alkoholi müügipiiranguid rakendada.

Raikküla vallas on alkoholi tarvitamise ja liigtarvitamise osas tulemused Eesti keskmisest kõrgemad. Võrreldes andmeid maakonnaga on alkoholi liigtarvitajaid vähe. Ainus negatiivne tulemus on alkoholi tarvitamine iganädalaselt. 65,8% inimesi on valmis vähendama oma alkoholi tarvitamist. Tulemus on üle keskmise. Rapla maakonna ja Eesti näitajad on vastavalt 63,8% ja 74,2%.



Joonis 34. Alkoholi tarvitamine. Allikas: Rapla maakonna kooliõpilaste uimasti kasutamise uuring 2013.a

6. TERVISLIK ELUVIIS

6.1 Tervisealase teabe kättesaadavus

Terviselist infot jagatakse - valla lehe, facebook'i, kodulehe ja infotahvlite kaudu. Vajaminevat infot saab veel vallavalitsusest infovoldikute vahendusel. Vallavolikogu juurde on moodustatud sotsiaal- ja tervishoiukomisjon, kelle kaudu vahendatakse vajaminevat infot. Info abivajava inimese kohta edastatakse otse vallavalitsusele või edastatakse info sotsiaal- ja tervishoiukomisjoni liikmetele.

Kõigi valla allasutuste töötajad on läbinud esmaabikoolitused ja oskavad vajadusel anda esmaabialast nõu. Samuti on vallamajas olemas esmaabi eest vastutav inimene, kes on saanud vastava ettevalmistuse.

6.2. Tervislikku eluviisi toetavad üritused paikkonnas

Südamenädal on saanud vallas traditsiooniliseks ürituseks, mille peakorraldajaks on Kabala Spordimaja. Südamenädala raames tehakse palju teavitustööd ning suurem rõhk on pandud liikumisele ja harrastusspordi propageerimisele. Tegevusi jagub terveks nädalaks igale vanusele.

Sügisest kevadeni saavad valla elanikud käia tervisekaardiga Märjamaal ujumas, millest ühe korra rahastab omavalitsus. Üritused on mõeldud igas vanuses inimestele. Suve alguses toimub traditsiooniline perepäev, kus koos perega on võimalik osaleda erinevatel mängudel ja võistlustel. Üha suuremat populaarsust on kogunud jüriööjooks Paka mäel.

Kabala Spordimajas toimuvad Rapla Maakonna Sulgpalli MV etapid. Spordimaja kasutavad treeninguteks nii Raikküla valla, kui ka naabervaldade elanikud. Sügiseti toimub

„Kabala Kablutamine“, millega tähistatakse kooli sünnipäeva. Talvisel perioodil on Kabala kooli juures suusarada.

Suurt populaarsust on võitmas autospordiga seotud üritused – suvine ja talvine ralli. Autospordi eesmärk on toetada turvalist ja ohutut liiklemist. Suvisel ajal on võimalik harrastada rattasõitu.

Spordimaja otsib pidevalt võimalusi, kuidas vallaelanike sportlikku aktiivsust tõsta. Raikküla vald osaleb Rapla Maakonna valdade tali- ja suvemängudel. Osaliselt on ürituste korraldamiskulud kaetud maakondlikest ja vabariiklikest projektidest ning kampaaniatest. Kasvanud on kohalike noorte sportlik aktiivsus (välja õppima läinud noored kasutavad nädalavahetusel spordimaja).

7. TERVISETEENUSED

7.1. Tervishoiuteenused

Majanduslikel põhjustel lõpetati vallas perearstiteenuse pakkumine. Seega puudub meil peamine tervishoiuteenus – perearst. Kõik tervishoiuteenused on kättesaadavad Raplas või vajadusel Tallinnast. Lähim haigla asub Raplas, kus pakutakse nii ambulatoorset kui statsionaarset eriarstiabi. SA Rapla Maakonnahaiglas on kuus osakonda: sisehaiguste-, kirurgia-, laste-, hooldusravi ja günekoloogia, erakorralise meditsiini, psühhiaatria ning õendusosakond. Lähim apteegiteenus ja hambaraviteenus asub Raplas. Erasektoris osutavad eriarstiabi: OÜ Praxis - noorte seksuaalnõustamine ja günekoloogia. OÜ Kohila Meedik – günekoloogia ja OÜ Cilia – silmaravi. Töötervishoiu korraldus toimub asutuste siseselt.

7.2. Nõustamisteenused

Esmast piirkondlikku nõustamist osutab sotsiaalnõunik. Vajadusel suunatakse inimene Raplas pakutavatele nõustamisteenustele:

- Sõeluuringud - rinna- ja emakakaelavähi ning südame- ja veresoonekonna uuringud;
- Muud nõustamised: perekool, suitsetamisest loobumise nõustamine; toitumisalane nõustamine, Diabeedialane nõustamine;
- Seksuaalnõustamine ja paariteraapia;
- Noorte seksuaalalane nõustamine;
- Raseduskriisi nõustamine;
- Psühholoogiline nõustamine;
- Lepitusteenus;
- Usaldustelefon;

- Õppenõustamine;

Vajadus rohkemate teenuste järele on suur, kuid erialased teenused on kallid ja võimalused neid sisse osta on kasinad. Kõikide nõustamisteenuste kontaktid on kättesaadavad sotsiaalmeedia kaudu.

8. TEGEVUSKAVA 2013-2017

8.1 Rahvastik

Raikküla valla jätkusuutlikkuse võti on rahvastik. Kohalik elu saab areneda juhul, kui vallas on piisavalt tugev ja elujõuline kogukond. Elukvaliteedi parandamine ei toimu ainult tervise teenuste kaudu, vaid kohaliku elukvaliteedi ja tervisliku keskkonna loomise ja parandamisega. Arendades kõikides valla piirkondadesse tervisespordi võimalusi, saab mõjutada seejuures aktiivset eluviisi ja eluea pikenemist.

Probleemid:

- Rahvasiku jätkuv vähenemine, mis on tingitud sündimuse vähenemisest ja väljarände suurenemisest.

Nr	Eesmärk	Tegevus	Vastutaja	Aeg
1	Positiivne iive	Laiendada peretoetuste liike Tervise teenuste laiem valik erinevatele sihtrühmadele	Vallavalitsus (VV)	2013-2017
2	Vähenenud väljaränne	Töö- ja elukeskkonna parendamine Ettevõtluse soodustamine Infrastruktuuri arendamine Liitumine programmiga „Maale elama”		

8.2 Sotsiaalne sidusus ja võrdsed võimalused

Sotsiaalse sidususe eesmärgiks on vähendada ebavõrdsust ja sotsiaalset kihistumist erinevate ühiskonnaliikmete vahel. Samas saab sotsiaalse sidususe kaudu tugevdada suhteid ja suhtlemist perekonnas, kogukonnas ja kogu vallas.

Oluline on inimeste teavitamine, et ühiste tegevuste ja eesmärkide suunas liikumine aitab tagada vallas kõigile inimestele turvalise ja meeldiva elukeskkonna ning vähendada sotsiaalsel tõrjutust.

Puuetega inimeste, ravikindlustuseta isikute ja töötute arvu suurenemine tingib sotsiaalkoormuse kasvu. See omakorda tähendab tulevikus sotsiaalvaldkonna eelarve suurendamist.

Probleemid:

- Sotsiaalkoormuse kasv
- Kvalifitseeritud tööjõu puudus
- Töökohtade valiku puudus
- Aktiivsete eestvedajate puudus
- Kaugus/lähedus tõmbekeskustest

Nr	Eesmärk	Tegevuskava	Vastutaja	Aeg
1	Sotsiaalkoormuse vähenemine	Sotsiaalnõustamised ja koolitused	VV, volikogu	2013-2017
		Toetusteenuste võimaldamine		
		Lastekaitsepspecialisti palkamine		
		Sotsiaalteenuste arendamine		
		Hooldekeskuse loomine		
2	Konkurentsivõimelised ettevõtted	Koolituste korraldamine MTÜ-dele arengutegevuse toetamiseks	VV, volikogu	
		Alustava ettevõtte toetus		
		Valla ettevõtlusvõimaluste reklaamimine		
		Turismivaldkonna kontseptsiooni koostamine		
		Projektitöö aktiveerimine		
3	Toimiv infrastruktuur	Transpordi parem korraldamine kolme piirkonna vahel	VV, volikogu	2013-2017
4	Aktiivne küla ja kogukond	Külavanemate motivatsioonipaketi loomine	VV	2013-2017
		Seltside, seltsingute ja MTÜ-de toetamine		

	Koolitused külaaktiividele		
--	----------------------------	--	--

8.3. Laste ja noorte turvaline ja tervislik areng

Turvaline ja tervislik keskkond ei saa edeneda üksnes passiivse käitumisega, vaid inimese endi aktiivse kaasamisega selle loomisele. Koostöös paikkonna elanike ja vallavalitusega on võimalik riskiallikaid õigeaegselt avastada ja likvideerida.

Probleemid:

- Õpilaste arvu vähenemine
- Jalgteede puudumine
- Ebaturvaline ujumiskoht

Nr	Eesmärk	Tegevuskava	Vastutaja	Aeg
1	Turvaline ujumiskoht	Rajada jõeale turvaline ujumiskoht	VV, MTÜ-d, kogukond	2013-2017
2	Õpilaste arvu suurendamine	Kooli hea maine propageerimine	VV, kool ja volikogu	2013-2017
		Õppeasutuste füüsilise keskkonna parandamine		
		Inventari uuendamine		
		Koostöö parendamine lapsevanemaga		
3	Tugisüsteemide tagamine õppeasutustesse	Psühholoogi teenuse kättesaadavus	VV ja kool	2013-2017
		Logopeedi teenuse kättesaadavus		
		Sotsiaalpedagoogi teenuse kättesaadavus		
4	Aktiivsed noored	Noortekeskuse ja noortetubade tegevusvõimaluste arendamine	VV ja noortekeskus	2013-2017
		Aktiivsete noorte tunnustamine		
		Töölaagrite (malevate) korraldamine		
		Noorte tegevuste eksponeerimine/ reklaamimine		
		Noorte omaalgatuste toetamine		

8.4 Tervislik elu-, õpi- ja töökeskkond

Tervislikus elu-, õpi- ja töökeskkonnas tunnevad kõik omavalitsuse elanikud end turvaliselt. Sellepärast on oluline omavalitsuse panus selle keskkonna loomisel.

Probleemid:

- Ühistranspordi piiratud võimalused keskuste ja tõmbekeskustega
- Jalgteede puudumine
- Palli- ja mänguväljakute puudumine keskustes
- Täiskasvanute huvi- sporditegevuste vähesus
- Tervist edendavate ühenduste puudumine

Nr	Eesmärk	Tegevuskava	Vastutaja	Aeg
1	Toimiv ühistransport erinevate keskuste vahel	Ühistranspordi võimaluste arendamine erinevate keskuste vahel	VV, Volikogu ja Rapla Maavalitsus	2013-2017
2	Toimiv tervisenõukogu	Tervisenõukogu moodustamine Järjepidev ja jätkusuutlik tervist edendav kool	VV, kool	2013-2017
3	Jalgteed	Jalgteede rajamine	VV ja volikogu	2013-2017
4	Palli- ja mänguväljakud	Palli- ja mänguväljakute rajamine keskustesse	VV, volikogu ja MTÜ-d	2013-2017
5	Kaasaegne spordi- ja huvitegevus kohapeal	Rohe- ja puhkealade väljaarendamine Huviringide tegevuste laiendamine Sporditegevuse laiendamine Juhendajate toomine kohapeale Noortele kaasaegse spordi- ja huvitegevuse kättesaadavaks tegemine Südamenädala tähistamine	VV ja MTÜ-d	2013-2017

8.5 Tervislik eluviis

Inimese eluviisist sõltub kogu tema tervis. Selleks, et toetada inimese tervisliku eluviisi, on vaja luua tingimused ja võimalused.

Probleemid:

- Majanduslanguse halb mõju perekondade toimetulekule
- Alkoholi tarbimine
- Suitsetamine

Nr	Eesmärk	Tegevuskava	Vastutaja	Aeg
1	Võrdsed võimalused kogu elanikkonnale	Töötutele koolitusvõimaluste loomine, suurendamine või ümberõpe	VV ja Töötukassa	Pidev 2013-2017
2	Jätkusuutlikud spordirajatised	Spordirajatiste regulaarne ja järjepidev hooldamine	VV	Pidev 2013-2017
3	Tervislike eluviiside propageerimine	Omatarbeks puu- ja köögivilja kasvatamise propageerimine	VV	2013-2017
		Tervise- ja spordiürituste korraldamine		
		Tervise- ja spordiüritustel osalemise aktiivsuse suurendamine		
		Tervisliku toitumise koolituste korraldamine		
		Tervislikest eluviisidest teavitamine valla lehes ja kodulehel		
		Alkoholi, tubaka ja meelemürkide vastaste kampaaniate korraldamine ja vahendamine		

8.6 Tervise teenused

Probleemid:

- Eriarstide kaugus
- Vähesed esmaabialased teadmised
- Nõrk koostöö tervishoiualases valdkonnas teiste omavalitsustega

Nr	Eesmärk	Tegevuskava	Vastutaja	Aeg
1	Meditsiiniteenuse kättesaadavus	Perearstiteenuse tagamine	VV, perearstikeskus	2013-2017
2	Esmaabialaste teadmiste tõstmine	Esmaabikoolituse läbi viimine erinevatele sihtrühmadele	VV MTÜ-d	2013-2017

KOKKUVÕTE

Raikküla valla terviseprofiili koostamisel lähtuti Tervise Arengu Instituudi juhendamaterjalidest. Terviseprofiil annab ülevaate valla kui elukeskkonna ja tema elanike elukvaliteedist ning tervislikust seisundist. Oluline on, et vallavalitsus, vallavolikogu ja kogukonnad teadvustaks, kuhu vald oma tervisenäitajate poolest liigub ning aitaks kaasa tervema ja stabiilsema keskkonna loomisele.

Terviseprofiili koostamine andis meeskonnale terviklikuma ülevaate valla kitsaskohtadest, millele tuleb esmajärjekorras tähelepanu pöörata. Vaja on pöörata suuremat tähelepanu valla füüsilise ja sotsiaalse elukeskkonna parandamisele ja arendamisele.

Profiili koostamisel selgusid alljärgnevad suuremad puudused, mis mõjutavad elanikkonda: töökohtade puudus ja kohapealsete töökohtade valikuvõimaluse puudumine;

- puudulik füüsiline keskkond haridusasutustes;
- eluks vajalike sotsiaaltoetuste ja -teenuste puudulikkus;
- vajalike spetsialistide puudus;
- puudulik transpordivõrk;
- teede ebapiisav ohutus;
- spordirajatiste puudulikkus või alarakendatus;
- külaelanike vähene aktiivsus ja ebapiisav kaasatus;
- kogukonna motivatsioonipakettide puudulikkus.

KASUTATUD ALLIKAD:

- *Statistikaamet*
- *Haigekassa*
- *Päästeamet*
- *Raikküla valla arengukava aastani 2020*
- *Keskkonnateenistus*
- *Tervisekaitsetalitus*
- *Töötukassa*
- *Maksu- ja Tolliamet*
- *Rahvastikuregister*
- *Tervise Arengu Instituut*
- *Sotsiaalkindlustusamet*
- *Keskkonnaministeeriumi Info- ja Tehnokeskuse andmebaas*
- *Rapla maakonna kooliõpilaste uimasti kasutamise uuring aastal 2013*
- *Rahandusministeerium*