

**RAPLA VALLA ARENGUKAVA**  
**AASTATEKS 2018 -2025**  
**LISA 1**  
**Rapla valla profiil**

Tellija: Rapla Vallavalitsus

Täitja: OÜ Geomedia

## Sisukord

Sisukord.....	2
Rapla valla praeguse olukorra analüüs .....	5
1. Territoorium ja asustus .....	5
2. Rahvastik ja selle areng .....	6
2.1. Rahvaarv ja rahvastiku vanuseline struktuur.....	6
2.2. Rahvastik kantides .....	10
2.3. Rahvastiku prognoos .....	11
3. Looduskeskkond ja maakasutus .....	13
3.1. Loodus.....	13
3.2. Kaitstavad alad ja objektid .....	14
3.3. Maavarad ja maardlad .....	15
3.4. Planeeringud ja maakasutus .....	15
4. KOV teenused .....	16
4.1. Haridus, huviharidus ja noorsootöö.....	16
4.2. Sotsiaaltoetused ja tervishoid .....	21
4.3. Kultuur ja sport.....	24
4.4. Kommunaalmajandus .....	27
4.5. Turvalisus.....	32
5. Ettevõtlus (sh turism ja puhkemajandus) ja tööhõive, elanike sissetulekud ja töötus .....	32
5.1. Ettevõtlus.....	32
5.2. Turism ja puhkemajandus .....	33
5.3. Tööhõive, sissetulekud, töötus .....	33
6. Taristu .....	35
7. Valitsemine ja KOV eelarve.....	36
7.1. Rapla valla haldus .....	36
7.2. KOV ja kodanikuühiskond .....	37
7.3. Rapla valla eelarve .....	37
Kasutatud materjalid.....	41
Lisad.....	42

## Joonised

Joonis 1. Rapla valla piirid ja kantide piirid 2018. aastal .....	5
Joonis 2. Elanike arvu dünaamika Rapla vallas 2008-2018 seisuga 01.01., ühinenud omavalitsuste summeeritud näitajad (allikas: rahvastikuregister) .....	6
Joonis 3. Elanike arvu muutus Rapla vallas ja ühinenud omavalitsustes aastatel 2008-2017 seisuga 01.01., 2008. aasta = 100% (allikas: rahvastikuregister) .....	7
Joonis 4. Loomulik iive Rapla vallas 2007-2016, nelja ühinenud omavalitsuse summeeritud näitajad (allikas: statistikaamet).....	7
Joonis 5. Rändesaldo Rapla vallas 2007-2016, nelja ühinenud omavalitsuse summeeritud näitajad (allikas: statistikaamet).....	7
Joonis 6. Loomulik iive ja rändesaldo Rapla vallas 2007-2016, nelja ühinenud omavalitsuse summeeritud näitajad (allikas: statistikaamet) .....	8
Joonis 7. Rahvastiku soolis-vanuseline struktuur Rapla vallas 2008. ja 2018. aastal seisuga 01.01. (allikas: rahvastikuregister) .....	9
Joonis 8. Elanike arvu prognoos Rapla vallas aastani 2040 vanusegruppide lõikes, baasstsenaarium (2018. aasta = 100%).....	12

Joonis 9. Rapla valla rahvastiku soolis-vanusediline koosseis, prognoos aastateks 2030 ja 2040, baasstsenaarium .....	13
Joonis 10. Natura loodusala Rapla vallas (allikas: keskkonnaregister).....	14
Joonis 11. Maafondi jaotus omandi järgi nelja ühinenud omavalitsuse lõikes, seisuga 31.12.2016( allikas: statistikaamet) .....	16
Joonis 12. Rahuldatud toimetulekutoetuse taotluste arv neljas omavalitsuses 2007-2016 (allikas: statistikaamet .....	21
Joonis 13. Toimetulekutoetus elaniku kohta neljas omavalitsuses ja Rapla maakonnas 2007-2016 (eur) (allikas: statistikaamet) .....	22
Joonis 14. Kortereelamute ehitusaeg Rapla vallas (allikas: REL 2011) .....	29
Joonis 15. Ühepereelamute ehitusaeg Rapla vallas (allikas: REL 2011) .....	29
Joonis 16. Väljakutsete arv päästesündmustele aastatel 2013-2016 (allikas: Päästeamet) .....	32
Joonis 17. Tööjõus osalemise määr endises neljas omavalitsuses 2008-2016 (allikas: statistikaamet) .....	34
Joonis 18. Palgatöötaja kuukeskmine brutotulu neljas endises omavalitsuses ja Rapla maakonnas 2008-2016 (allikas: statistikaamet) .....	34
Joonis 19. Registreeritud töötute arv neljas endises omavalitsuses 2008-2017 (allikas: Töötukassa) .....	35
Joonis 20. Registreeritud töötuse määr neljas endises omavalitsuses 2008-2017 (allikas: Töötukassa) .....	35
Joonis 21. Rail Baltic eelistatud trassi asukoht (roheline värviga) ja alternatiivid (roosa värviga) (allikas: Rapla maakonnaplaneering. Rail Baltic raudtee trassi koridori asukoha määramine, 2013-2016) .....	36
Joonis 22. Põhitegevuse tulud tululiikide lõikes neljas endises omavalitsuses 2013-2017 (allikas: Rahandusministeerium) .....	38
Joonis 23. Vallaeelarve kulud tegevusvaldkondade lõikes neljas endises omavalitsuses, aastate 2013-2017 keskmine (allikas: Rahandusministeerium).....	39

## Tabelid

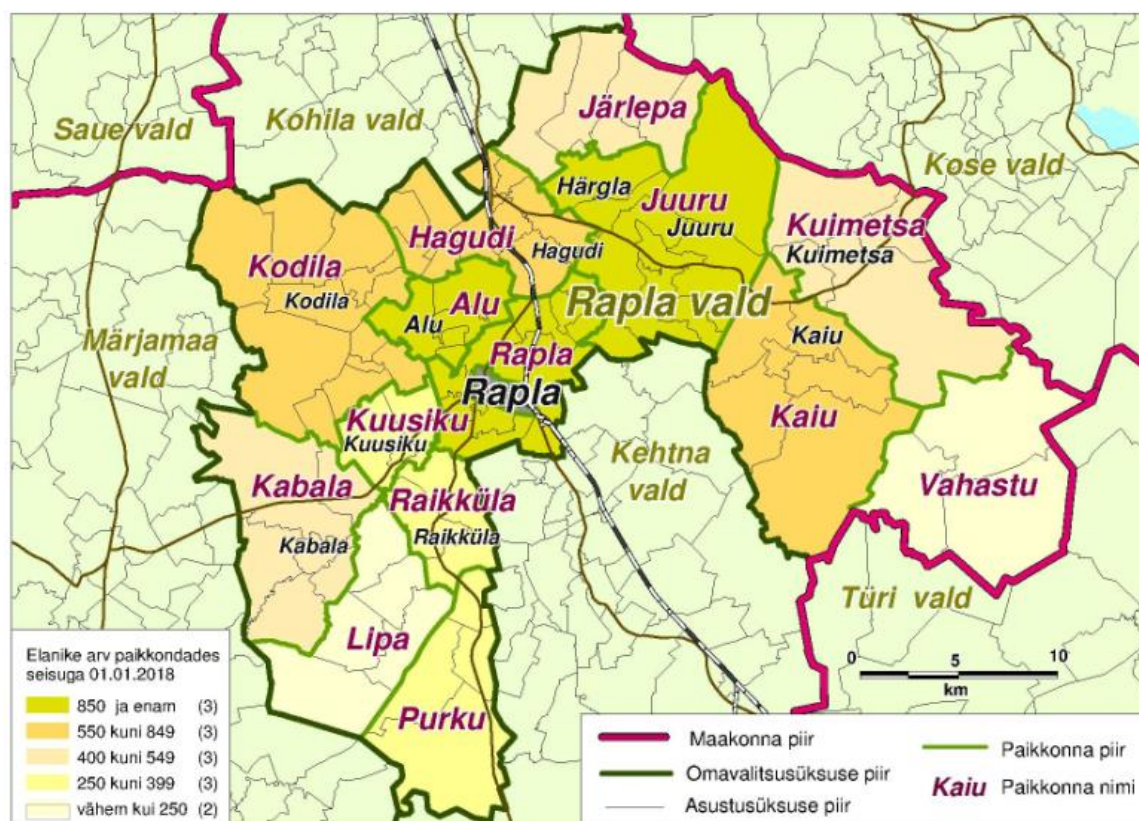
Tabel 1. Vanusegrupid Rapla vallas 2008 ja 2018, seisuga 01.01. (allikas: rahvastikuregister) .....	8
Tabel 2. Demogaafilised näitajad Rapla vallas aastatel 2008 ja 2018, seisuga 01.01. (allikas: rahvastikuregister) .....	10
Tabel 3. Elanikkonna rahvuslik koosseis endistes omavalitsustes seisuga 31.12.2011 (allikas: REL 2011) .....	10
Tabel 4. Elanike arv Rapla valla kantides 2013 ja 2018 (allikas: rahvastikuregister) .....	11
Tabel 5. Rapla valla maardlad .....	15
Tabel 6. Detailplaneeringute ja ehituslubade arv endistes omavalitsustes 2008-2017 (allikas: Rapla VV) .....	15
Tabel 7. Laste arv Rapla valla lasteaedades 2008-2018 (seisuga 10.04.2018, allikas: Haridussilm) .....	16
Tabel 8. Õpilaste arv Rapla valla koolides 2008-2018 (seisuga 10.04.2018, allikas: Haridussilm) .....	18
Tabel 9. Õpilaste arv Rapla Täiskasvanute Gümnaasiumis 2008-2018 (allikas: Rapla Täiskasvanute Gümnaasium) .....	19
Tabel 10. Õpilaste arv Rapla valla huvikoolides 2012- 2018 (seisuga 10.04.2018, allikas: Haridussilm) .....	19

Tabel 11. KOV makstud Ühekordsed sotsiaaltoetused neljas omavalitsuses 2015-2017 (allikas: Rapla VV) .....	22
Tabel 12. Rapla valla kultuuriasutused 2018. aastal (allikas: Rapla valla kodulehekülg) .....	25
Tabel 13. Spordirajatised Rapla vallas 2018. aastal.....	26
Tabel 14. Tavaeluruumidega hooned Rapla vallas 31.12.2011 (allikas: REL 2011) .....	28
Tabel 15. Põhitegevuse tulude laekumine neljas endises omavalitsuses 2013-2017 (allikas: Rahandusministeerium) .....	38
Tabel 16. Põhitegevuse kulud ja investeerimistegevuse väljaminekud neljas endises omavalitsuses 2013-2017 (allikas: Rahandusministeerium) .....	39
Tabel 17. KOV konsolideerimisgrupi netovõlakoormus neljas endises omavalitsuses 2013-2016 (allikas: Rahandusministeerium) .....	39

# Rapla valla praeguse olukorra analüüs

## 1. Territoorium ja asustus

Rapla vald moodustati 2017. aastal senise Rapla, Juuru, Kaiu ja Raikküla valla ühinemisel. Haldusterritoriaalse korralduse muutmise käigus moodustatud Rapla valla piiriks on endise Rapla, Juuru, Kaiu ja Raikküla valla piir, välja arvatud nende omavahelises osas. Raikküla valla halduspiir muutus 2017. aastal, kuna Vabariigi Valitsuse määrusega nr 84 arvati kolm küla (Kõrvetaguse, Pühatu ja Riidaku) Raikküla valla koosseisust Märjamaa valla koosseisu<sup>1</sup>. Vastavalt ühinemislepingule on vallavolikogu ja -valitsuse juriidiline asukoht Rapla linn, endistes vallakeskustes moodustatakse teenuskeskused kui territoriaalsed struktuuriüksused<sup>2</sup>. Rapla valla teenuskeskused toimivad Juuru ja Kaiu alevikus ning Raikkülas. Rapla valla administratiivpiirid ja rahvastiku paiknemine omavalitsuse territooriumil kantide kaupa on esitatud joonisel 1.



Joonis 1. Rapla valla piirid ja kantides piirid 2019. aastal

Rapla valla pindala on 860 km<sup>2</sup>, vald asub Põhja- ja Kesk-Eestis Rapla maakonna keskosas. Rapla valla naabrid Rapla maakonnast on Kohila, Märjamaa ja Kehtna vald, Harju maakonnast Kose vald ja Järva maakonnast Türi vald.

Rapla linn on Rapla maakonnakeskus ning ühtlasi maakonna suurim haldus- ja teeninduskeskus - maakonna elanikud kasutavad pidevalt Rapla linna

<sup>1</sup> <https://www.riigiteataja.ee/akt/120052017015>

<sup>2</sup> <https://www.riigiteataja.ee/akt/412012017005>

infrastruktuuri ning teenuseid. Vahemaad Rapla linnast teistesse keskustesse on järgmised: Tallinnasse 48 km, Paidesse 64 km, Pärnusse 84 km, Haapsallu 91 km ja Tartusse 164 km. Rapla valla elanikkond on koondunud Rapla linna ümbrusse, ülejäänud osa vallast on hõredamalt asustatud. Valla territooriumil on 89 asustusüksust: üks vallasisene linn, viis alevikku ja 83 küla.

Rapla maakonna teemaplaneeringus "Maakonna sotsiaalne infrastruktuur 2008-2015" eristatakse Rapla vallas 14 kanti. Paikkonnad on elanike ühtsustundel ja piirkondlikul samastumisel põhinevad väiksemad piirkonnad, mille elanikud kasutavad teenuste kättesaamiseks enam-vähem samu keskusi. Rapla valla arengukava koostamise arutelul 2018. aasta mais kantide piire täpsustati ja Rapla valla alevike ning külade jagunemine kantidesse on ära toodud lisas 1.

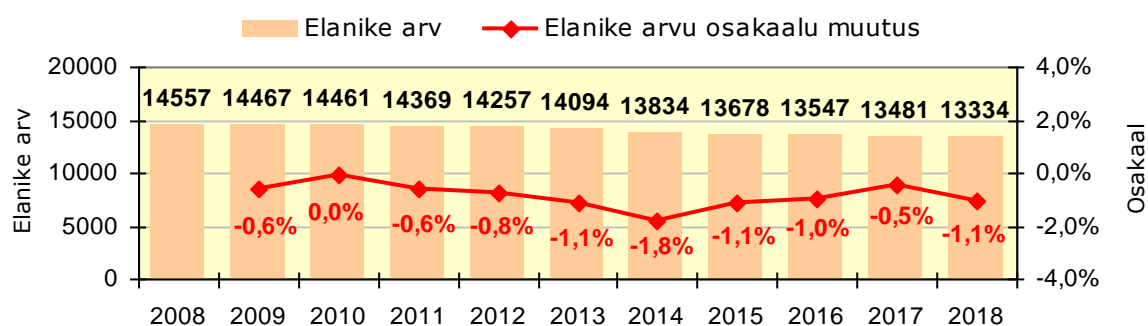
Endise Rapla valla kantides (Alu, Hagudi, Kodila, Kuusiku, Rapla) on alates 2012. aastast kinnitatud ka arengukavad, mille ajahorisont on aastani 2020.

## 2. Rahvastik ja selle areng

### 2.1. Rahvaarv ja rahvastiku vanuseline struktuur

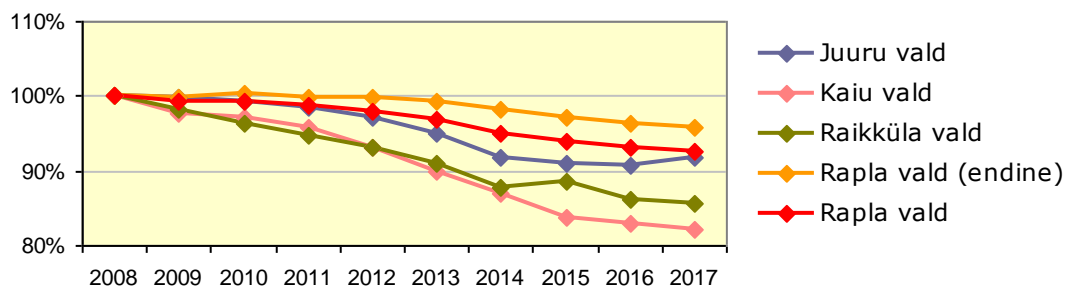
Rahvastikuregistri andmetel elas Rapla vallas 01.01.2019 seisuga 13304 inimest, nendest Rapla linnas 5051 inimest (37,9%)

Elanike arv Rapla vallas on ajavahemikul 2008-2018 näidanud mõningat langustrendi (keskmine vähenemine 0,9 % aastas) , välja arvatud 2009. aastal, mil valla elanike arv eelneva aastaga võrreldes ei muutunud (joonis 2). Andmete analüüsil tuleb arvestada asjaoluga, et 2017. aastal vähenes elanike arv Rapla vallas seoses kolme küla (Kõrvetaguse, Pühatu ja Riidaku) arvamisega Raikküla valla koosseisust Märjamaa valla koosseisu. Nimetatud kolmes külas elas rahvastikuregistri andmetel 2017. aasta alguse seisuga kokku 66 inimest.



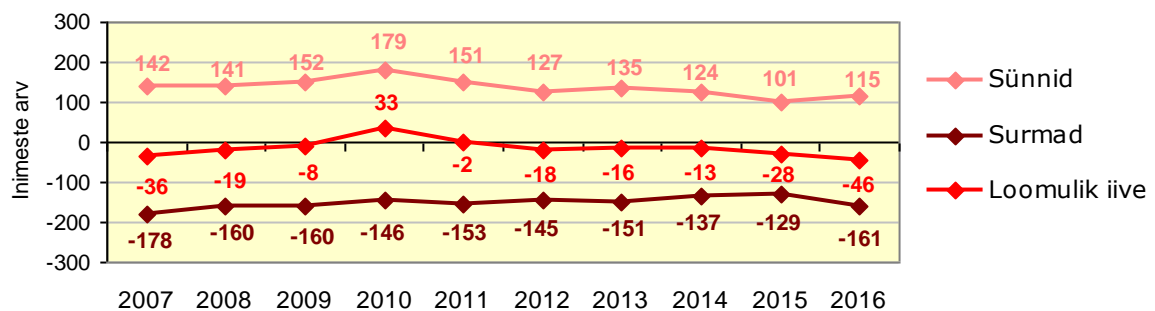
**Joonis 2. Elanike arvu dünaamika Rapla vallas 2008-2018 seisuga 01.01.2018, ühinenud omavalitsuste summeeritud näitajad (allikas: rahvastikuregister)**

Perioodil 2008-2017 vähenes rahvastikuregistri andmetel elanikkond Rapla vallas kokku 986 inimese võrra ehk 6,8%. Kõige enam vähenes elanike arv sellel perioodil Kaiu vallas (vähenemine 276 inimese võrra ehk 18%), kõige stabiilsemana püsis elanike arv endises Rapla vallas, kus viimase kümne aastaga vähenes elanike arv 4,3% (412 inimese võrra). Raikküla vallas vähenes elanike arv samal perioodil 256 elaniku võrra (- 14,4%) ja Juuru vallas 132 elaniku võrra (- 8,3%) (joonis 3).



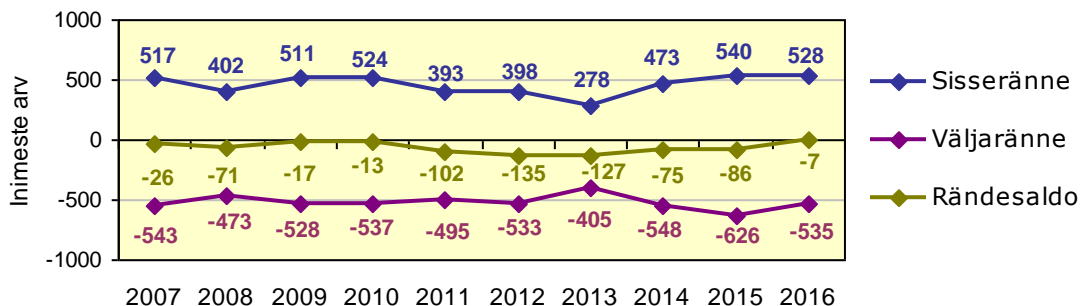
**Joonis 3. Elanike arvu muutus Rapla vallas ja ühinenud omavalitsustes aastatel 2008-2017 seisuga 01.01.2018, 2008. aasta = 100% (allikas: rahvastikuregister)**

Elanike loomulik iive aastatel 2007-2017 oli Rapla vallas negatiivne. Erandiks oli vaid 2010. aasta, mil endises Rapla vallas sündis viimase kümne aasta rekordarv lapsi (117 last). Alates 2011. aastast on sündide arv vallas langustrendis. Loomuliku iive näitajad Rapla vallas perioodil 2007-2016 on esitatud joonisel 4.



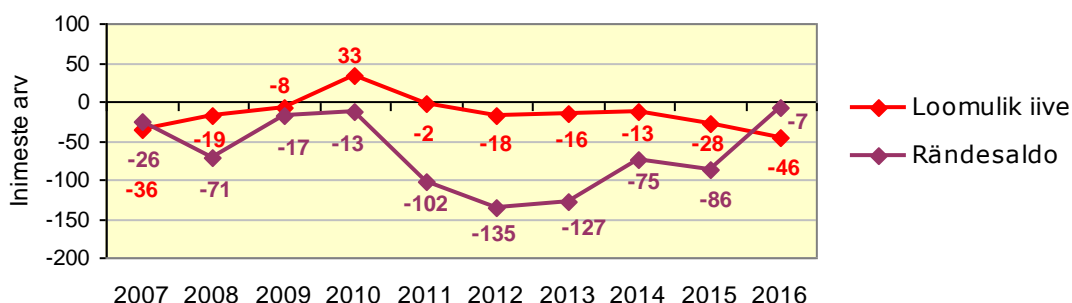
**Joonis 4. Loomulik iive Rapla vallas 2007-2016, nelja ühinenud omavalitsuse summeeritud näitajad (allikas: statistikaamet)**

Rände osas oli aastatel 2007-2017 Rapla vallas rändesaldo pidevalt negatiivne (joonis 5). Sisseränne valda vähenes aastatel 2010-2013 (524 sisserändajat 2010 ja 278 sisserändajat 2013), alates 2013. aastast on sisseränne taas suurenenud. Ka väljarände näitajad iseloomustavad sama tendentsi: aastatel 2010-2013 väljaränne vähenes (537 väljarändajat 2010, 405 väljarändajat 2013), alates 2013. aastast on väljaränne suurenenud (535 väljarändajat 2016).



**Joonis 5. Rändesaldo Rapla vallas 2007-2016, nelja ühinenud omavalitsuse summeeritud näitajad (allikas: statistikaamet)**

Analüüsidest rahvastiku vähenemise põhjuseid Rapla vallas aastatel 2007-2016 loomuliku iibe ja rändesaldo näitajate alusel, saab väita, et aastatel 2008-2015 mõjutas väljaränne rahvastiku vähenemist piirkonnas oluliselt rohkem. Aastatel 2007 ja 2016 oli rändesaldo väiksem ja nendel aastatel mõjutasid elanikkonna vähenemist piirkonnas suhteliselt võrdselt negatiivne loomulik iive ja väljaränne (joonis 6).



**Joonis 6. Loomulik iive ja rändesaldo Rapla vallas 2007-2016, nelja ühinenud omavalitsuse summeeritud näitajad (allikas: statistikaamet)**

2018. aasta 1. jaanuari seisuga on Rapla valla rahvastikust 64,0% tööealised (vanus 15-64), 16,2% tööeast nooremad (vanus 0-14) ja 19,8% tööeast vanemad (vanus 65+). Rahvastikuprotsesside mõistmiseks on vajalik jälgida muutusi elanike vanusstruktuuris. Järgnevalt võrreldakse Rapla valla andmeid seisuga 01.01.2018 ja seisuga 01.01.2008, kusjuures 2008. aasta andmed on arvatud nelja ühinenud omavalitsuse näitajate summana. Andmed kinnitavad, et nii nagu Eestis tervikuna, vananeb rahvastik ka Rapla vallas. Kui 2008. aastal oli 65+ elanike osakaal rahvastikust 15,1%, siis 2018. aastaks oli see suurenenud 4,6 protsendipunkti võrra. Tööealiste elanike (vanus 15-64) osakaal Rapla valla rahvastikust perioodil 2008-2018 vähenes 5,3% võrra, laste (vanus 0-14) osakaal rahvastikust suurenes 0,7%.

**Tabel 1. Vanusegrupid Rapla vallas 2008 ja 2018, seisuga 01.01. (allikas: rahvastikuregister)**

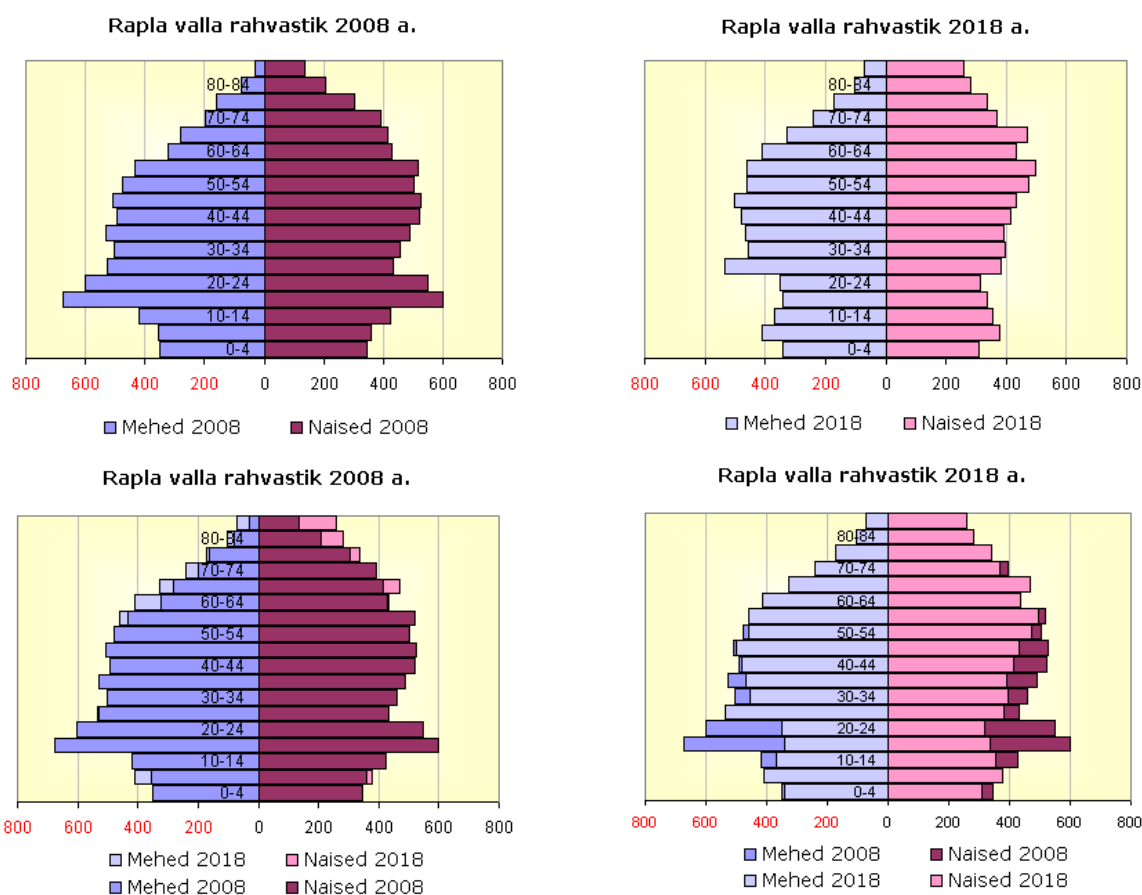
Vanuse-grupp	Arv 2008			Osa-kaal	Arv 2018			Osa-kaal	Osakaalu muutus
	M	N	Kokku		M	N	Kokku		
65 +	749	1457	2206	15,2%	916	1716	2632	19,8%	+ 4,6%
55 - 64	754	948	1702	11,7%	871	932	1803	13,5%	+ 1,8%
26 - 54	2930	2853	5783	39,7%	2795	2422	5217	39,1%	- 0,6%
19 - 25	848	778	1626	11,2%	521	452	973	7,3%	- 3,9%
16 - 18	404	343	747	5,1%	208	205	413	3,1%	- 2,0%
7 - 15	752	764	1516	10,4%	701	651	1352	10,1%	- 0,3%
0 - 6	503	474	977	6,7%	488	456	944	7,1%	+ 0,4%
<b>Kokku</b>	<b>6940</b>	<b>7616</b>	<b>14 557</b>	<b>100%</b>	<b>6500</b>	<b>6834</b>	<b>13 334</b>	<b>100%</b>	<b>- 8,4%</b>

Tabelis 1 on välja toodud näitajad, mis iseloomustavad Rapla valla rahvastiku vanusstruktuuri muutumist perioodil 2008-2018 seitsme vanusegrupi kaupa. Andmed näitavad, et lisaks pensioniealiste elanike osakaalu suurenemisele (vanus 65+), on suurenenud (+1,8%) peatselt tööturult väljujate osakaal rahvastikus (elanikud vanuses 55-64). Oluliselt on vähenenud noorte osakaal



vanuses 19-25 (-3,9%). Noorte osakaal vanuses 16-18 on samuti vähenenud (-2,0%), mille peamiseks põhjuseks on aastatel 1999-2001 sündinud väikese sündipõlvkonna jõudmine sellesse vanusegruppi. Laste (vanuses 0-15) osakaal elanikkonnast on püsinud aastate 2008 ja 2018 võrdluses stabiilsena.

2018. aastal on Rapla vallas suurimad vanuserühmad tööealised vanuses 45-59. Võrreldes 2008. aastaga on kõige märgatavam muutus toimunud vanusegrupis 15-24, mis on vähenenud 44,5% (2426 elanikku 2008. aastal, 1345 elanikku 2018. aastal). Põhjuseks on noorte väljaränne edasiõppimise eesmärgil ja õpingute lõppedes elukoha leidmine väljaspool Rapla valda. Tööealiste elanike arv vanuses 25-44 on vähenenud 10 aastaga 11% võrra, vanuses 45-64 on vähenemine 1%. Suurenenud on elanike arv vanuses 60+ (2957 elanikku 2008. aastal, 3479 elanikku 2018. aastal) (joonis 7).



**Joonis 7. Rahvastiku soolis-vanuseline struktuur Rapla vallas 2008. ja 2018. aastal seisuga 01.01. (allikas: rahvastikuregister)**

2018. aastal on Rapla vallas naised rohkem kui mehi, vastavalt 51,3% ja 48,7% elanikkonnast. Vanusegrupiti on märgatav sooline ebaproportsionaalsus: vanuses 65-75 on naiste osakaal 60%, vanuses 75+ on naiste osakaal üle 70%; samal ajal on noorte vanusegrupis vanuses 25-29 naiste osakaal vaid 42% (vanuses 25-29 elab omavalitsuses kokku 536 meest ja 381 naist). Põhjuseks on asjaolu, et peale õpingute lõppu lähevad mehed enam kodukohta tagasi võrreldes naistega. Naised seevastu kas liiguvad õpingute lõppedes edasi elukaaslase elukohta või leiavad töökoha suurlinnas.

Peamisi rahvastikuprotsesse iseloomustavad järgmised näitajad: demograafiline tööturusurve indeks, ülalpeetavate määr ja

taastootmispotentsiaal. Järgnevalt on 2008. aasta andmed arvatud nelja ühinenud omavalitsuse summeeritud näitajana. Tingituna laste arvu vähenemisest on tööturusurve indeks perioodil 2008-2018 Rapla vallas vähenenud 0,84-lt 0,77-ni, mis tähendab, et vallas on ühe lähiaastatel tööturult lahkuja kohta 0,77 tööturule sisenejat. Ülalpeetavate määr on perioodil 2008-2018 Rapla vallas suurenenud ja 2018. aastal on näitaja 56,2%, mis tähendab, et piirkonnas on 100 tööealise elaniku kohta 56,2 ülalpeetavat. Rahvastiku taastootmispotentsiaali väljendab 15-49-aastaste naiste arv jagatuna elanike arvuga ja see on üks sündide arvu kujundav tegur. Perioodil 2008-2018 vähenes Rapla vallas rahvastiku taastootmispotentsiaal : 2008. aastal oli näitaja 0,24 ja 2018. aastal 0,20 (tabel 2).

**Tabel 2. Demograafilised näitajad Rapla vallas aastatel 2008 ja 2018, seisuga 01.01. 2018 (allikas: rahvastikuregister)**

Demograafiline näitaja	2008	2018
Tööturusurve indeks	0,84	0,77
Ülalpeetavate määr	44,2%	56,2%
Taastootmispotentsiaal	0,24	0,20

## Elanikkonna rahvuslik koosseis

Eesti rahva- ja eluruumide loenduse (REL 2011) andmetel määratles ühinenud omavalitsuste elanikest ennast eestlasena (emakeel eesti keel) 96,8% (13026 inimest). Vene rahvusest elanikke (emakeel vene keel) elas ühinenud omavalitsustes 2,4% elanikkonnast (327 inimest). Muud rahvused (emakeel ukraina, soome, leedu keel jne) moodustasid elanikkonnast 0,6% (75 inimest) (tabel 3).

**Tabel 3. Elanikkonna rahvuslik koosseis endistes omavalitsustes seisuga 31.12.2011 (allikas: REL 2011)**

	Eesti keel	Osakaal	Vene keel	Osakaal	Muu keel	Osakaal
Juuru vald	1473	97,5%	30	2,0%	3	0,2%
Kaiu vald	1290	98,7%	9	0,7%	3	0,2%
Raikküla vald	1551	97,7%	30	1,9%	6	0,4%
Rapla vald	8712	96,3%	258	2,9%	63	0,7%
<b>Kokku</b>	<b>13026</b>	<b>96,8%</b>	<b>327</b>	<b>2,4%</b>	<b>75</b>	<b>0,6%</b>

Rapla vallaks ühinenud omavalitsustest oli kõige homogeensemata rahvusliku koosseisuga endine Kaiu vald, kus 2012. aasta alguse seisuga rääkis eesti keelt emakeelena 98,7% elanikkonnast. Endises Rapla vallas määratles ennast eestlasena 96,3% elanikkonnast, sealjuures Rapla linnas oli eesti keelt emakeelena rääkivate elanike osakaal 95,9% ja Rapla valla maapiirkonnas 96,8%.

## 2.2. Rahvastik kantides

Rapla maakonna teemaplaneeringus "Maakonna sotsiaalne infrastruktuur 2008-2015" eristatakse Rapla vallas 14 kanti. Paikkonna tüüpide alusel jagunevad paikkonnad järgmiselt: 1 linna lähiümbruse kanti, 3 maalise keskusega kanti, 6 maalist kanti ja 4 ääremaalist kanti. Seisuga 01.01.2019 elas rahvastikuregistri andmetel Rapla valla kantides kokku 8125 inimest. 127

Rapla valla elanikku oli rahvastikuregistris registreeritud ilma asulata (elukoht Rapla vald) ning need elanikud kantide rahvastiku andmetes ei kajastu. Kolme küla (Kõrvetaguse, Pühatu ja Riidaku) arvamine 2017. aastal Raikküla valla koosseisust Märjamaa valla koosseisu Rapla valla kantide elanike arvu ei mõjuta, kuna külad moodustasid iseseisva paikkonna (Riidaku kant).

**Tabel 4. Elanike arv Rapla valla kantides 2013 ja 2018, 2019 (allikas: rahvastikuregister)**

Paikkonna nimi	Paikkonna tüüp	Elanike arv 2013	Elanike arv 2018	Elanike arv 2019	Elanike arvu muutus 2013 kuni 2018	Elanike arvu muutus 2018 kuni 2019
Rapla	Linna lähiümbrus	1224	1342	1379	+ 9,6%	+2,7%
Alu	Maaline	1010	975	966	- 3,5%	-0,9%
Juuru	Maaline keskus	1012	929	912	- 8,2%	-1,8%
Hagudi	Maaline	823	802	788	- 2,6%	-1,7%
Kaiu	Maaline keskus	774	716	722	- 7,5%	+0,8%
Kodila	Maaline	610	551	551	- 9,7%	0%
Kabala	Maaline keskus	591	545	538	- 7,8%	-1,3%
Järlepa	Maaline	497	482	495	- 3,0%	+2,7%
Kuimetsa	Ääremaaline	455	404	427	- 11,2%	+5,7%
Raikküla	Maaline	396	360	364	- 9,1%	+1,1%
Kuusiku	Maaline	372	343	335	- 7,8%	-2,3%
Purku	Ääremaaline	310	304	312	- 1,9%	+2,6%
Lipa	Ääremaaline	230	203	206	- 11,7%	+1,5%
Vahastu	Ääremaaline	144	132	130	- 8,3%	-1,5%
<b>Paikkonnad kokku</b>		<b>8448</b>	<b>8088</b>	<b>8125</b>	<b>- 4,3%</b>	<b>+0,5%</b>
Rapla linn		5478	5138	5051	- 6,2%	-1,7%
Valla täpsusega				127		

2019. aasta algul on Rapla valla kantidest 9 (64%) enam kui 400 elanikuga. Kõige suurema elanikkonnaga on Rapla kant (1379), kõige väiksem on elanikkond Vahastu paikkonnas (130).

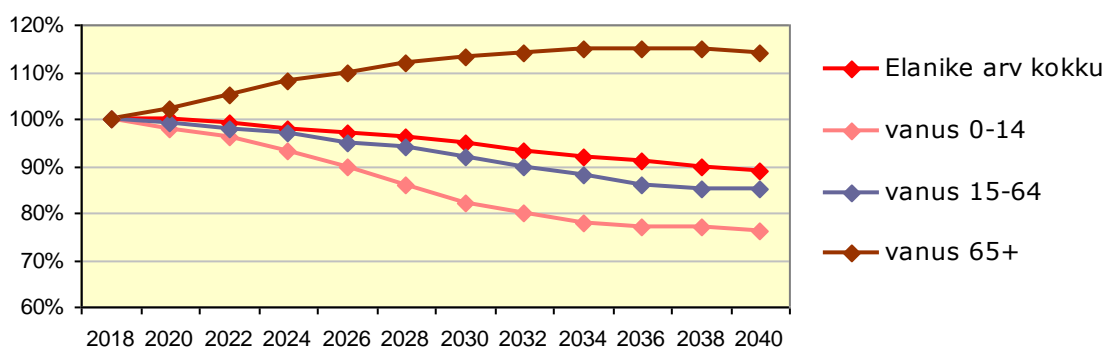
Aastate 2013 ja 2019 võrdluses on elanike arv Rapla valla kantides vähenenud 3,8% võrra (323 inimest), mis on väiksem Rapla linna näitajast: Rapla linna elanikkond vähenes samal ajal 8,5% võrra. Rapla paikkonnas suurenes elanike arv 2013-2019 12,7%. Elanike arv püsis stabiilsena (vähenemine alla 5%) neljas paikkonnas: Purkus, Hagudis, Järlepas ja Alus. Kõige suurem elanikkonna vähenemine oli Lipa kandis (-10,4%), Juuru kandis (-9,9%), Kuusiku kandis (-9,9%) ja Vahastu kandis (-9,7%)

### 2.3. Rahvastiku prognoos

Järgnevalt esitatakse Rapla valla elanike arvu prognoos baasstsenaariumina aastani 2040, kus arvestatakse Rapla valla sisemist olemasolevat rahvastikupotentsiaali, rännet ei arvestata. Rahvastikuprognoosi baasstsenaariumis eeldatakse, et tegemist on suletud rahvastikuga, mis

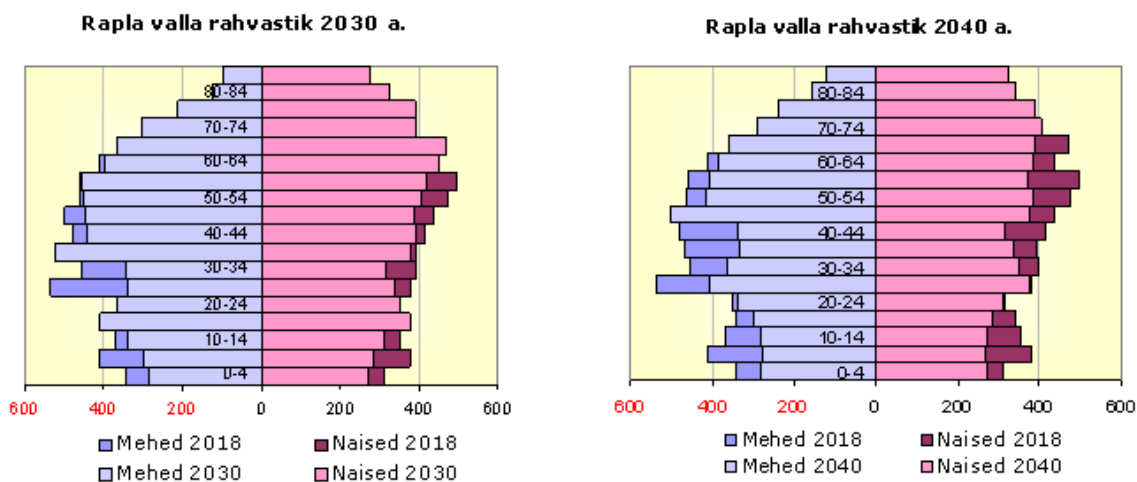
tähendab, et selle stsenaariumi koostamisel puudub rände võimalik mõju. Seega iseloomustab baasstsenaarium Rapla valla rahvastiku sisemist taastevõimet ning selles prognoositakse praeguse sündimus- ja suremuskäitumise mõju tuleviku rahvastiku kujunemisele. 2016. aastal oli summaarne sündimuskordaja Eestis 1,60, mis on väiksem näitaja, kui on vaja rahvastikutaasteks (2,1 last fertiilses eas naise kohta). Baasstsenaariumis eeldame 2016. aasta sündimus- ja suremuskäitumise (oodatav eluiga Eestis meestel 73,2, naistel 81,9 aastat) jätkumist kogu prognoosiperioodi vältel ehk aastani 2040.

Baasstsenaariumi järgi jätkab Rapla valla elanikkond vähenemist 0,5-0,6% aastas ning 2040. aastaks väheneb valla elanikkond võrreldes 2018. aastaga ligi 10-11% (joonis 8). Prognoos näitab, et vanusegruppide kaupa on muutused erinevad. Kõige kiiremini väheneb vanusegrupp 0-14: võrreldes 2018. aastaga väheneb see vanusegrupp järgneva 15 aastaga 20-22% võrra, aastatel 2035-2040 stabiliseerub elanike arv selles vanusegrupis. Tööealiste elanike (vanus 15-64) arv väheneb aeglasemalt. Võrreldes 2018. aastaga väheneb tööealiste elanike arv järgmise 15 aastaga 10-12% võrra, aastaks 2040 kuni 15% võrra. Vanuses 65+ suureneb elanike arv lähiaastatel. Võrreldes 2018. aastaga suureneb inimeste arv selles vanusegrupis järgmise 15 aastaga 15% võrra, seejärel 65+ elanike arv stabiliseerub.



**Joonis 8. Elanike arvu prognoos Rapla vallas aastani 2040 vanusegruppide kaupa, baasstsenaarium (2018. aasta = 100%)**

Vastavalt baasstsenaariumi prognoosile on aastaks 2040 Rapla valla elanikkond märgatavalt vananenud. Elanikud vanuses 65+ moodustavad rahvastikust üle 25%, laste ja noorte (vanus 0-14) osakaal rahvastikust on 13-14% ja tööealiste elanike (vanus 15-64) osakaal 60-61%. Suurim vanusegrupp 2040. aastal on elanikud vanuses 45-54 (joonis 9).



**Joonis 9. Rapla valla rahvastiku soolis-vanuseline koosseis, prognoos aastateks 2030 ja 2040, baasstsenaarium**

### 3. Looduskeskkond ja maakasutus

#### 3.1. Loodus

Rapla linn ja selle lähiümbrus on tiheasustusega alad, mida ümbritsevad hõredama asustusega põllu- ja metsamaad. Mets katab umbes 40% valla pindalast, osa sellest on kaitse all (joonis 10). Vallas on ka ulatuslikud raba- ja soomassiivid: põhjaosas Hagudi raba, Kõnnu (Seli) raba, Atla (Matsi) raba ja Mahtra soostik, Ammassaare raba, loodeosas Linnuraba ja Sõbessoo, kaguosas Loosalu raba, lõunas Tõrasoo raba. Valla idaosas asub Kuimetsa karstiala, mis on üks suuremaid ja ainulaadsemaid Eestis.

Rapla valla territoorium kuulub õhukese pinnakatte ja karsti laialdase leviku tõttu looduslikult nõrgalt kaitstud ja kaitsmata põhjaveega alade hulka. Põhjaveekogumis on kaitsmata põhjaveega intensiivse põllumajandusega aladel. Põhjavesi on maapinnalt lähtuva reostuse eest kaitstud paksu pinnakattega aladel ja põhjavee ülevoolualadel.

Mahtra soostikus, Järlepa külast põhja pool, asub Rapla maakonna suurim järv - Järlepa järv. Loosalu rabas asub Loosalu järv, mis on Eesti suurim rabajärv. Valla kirdeosas asuvad Kuimetsa järved. Rapla linna ümbruses on väiksemad tehislikud seisuveekogud, nendest on olemasoleva ja potentsiaalse puhkefunktsiooniga eelkõige Alu tiigid, Valtu tehisjärv, Rapla Vesiroosi tiigid. Suurematest vooluveekogudest läbivad Rapla valda Keila jõgi ning Atla jõgi (suubub Keila jõkke), Vigala (Konovere) jõgi, Kodila jõgi (suubub Vigala jõkke) ja Kärü jõgi (suubub Pärnu jõkke).

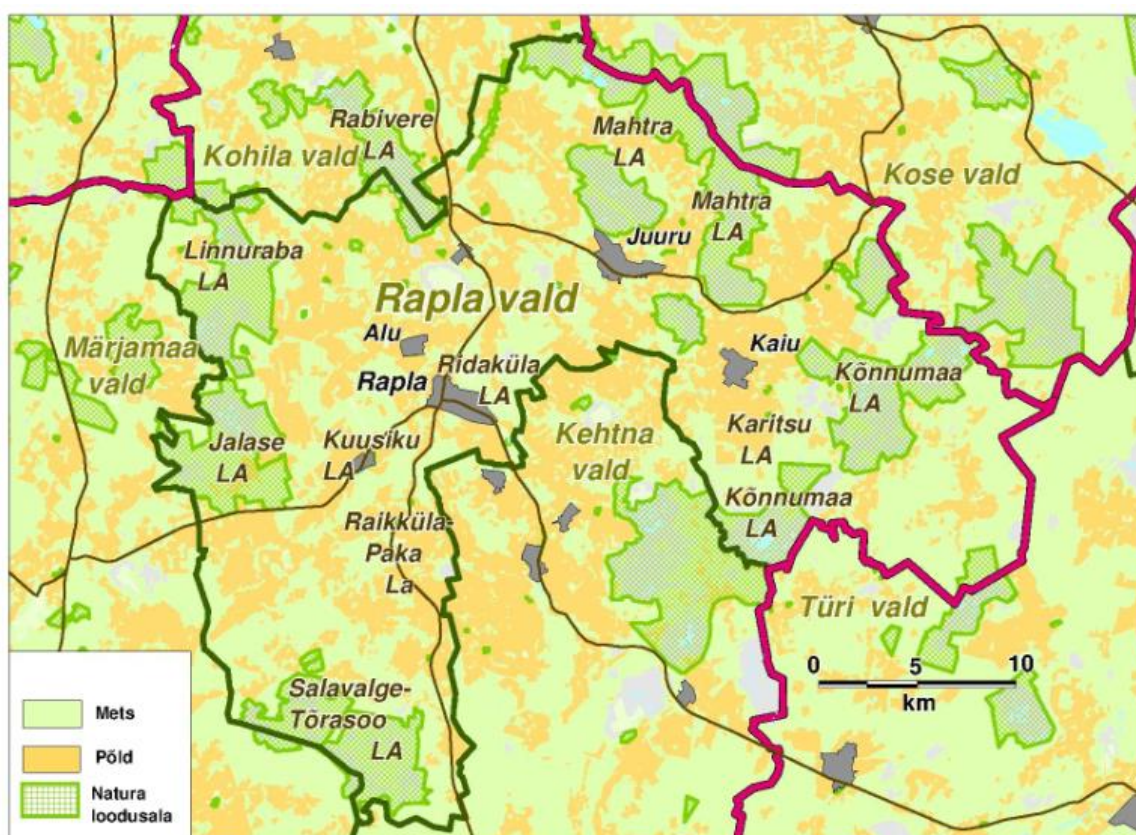
Hinnates Rapla valla varustatust veeressurssidega, võib öelda, et üldiselt on vald veega piisavalt varustatud. Erandiks on Vahastu kant, kus põhjavee vähesus ja vee halb kvaliteet on tõsine probleem.

Haritava maa tootmispotentsiaal on Rapla vallas veidi üle Eesti keskmise. Maakonna teemaplaneeringu järgi on Raplemaal eriti viljakad ja põllumajandusele ilmtingimata säilitatavad maad boniteediga 48 punkti või rohkem (maakonna keskmine on 44). Kõrgeima boniteediga (57 hindepunkti) maad asuvad Kuusiku-Nõmme ümbruses. Võrreldes muude maastikuvaldkondadega on rohkem põllustatud Rapla linna ümbrus ja Põhja-

Eesti lavamaa valla põhja- ja kirdeosas. Rapla linna ümbritsevatele põllumaadele on rajatud ulatuslik maaparandussüsteem, mille kuivenduskraavid suubuvad enamasti Vigala jõkke.

### 3.2. Kaitstavad alad ja objektid

Rapla vallas on rahvusvahelise tähtsusega aladena (Natura loodusaladena) keskkonnaregistris registreeritud 10 loodusala (Jalase, Karitsu, Kuusiku, Kõnnumaa, Linnuraba, Mahtra, Rabivere, Raikküla-Paka, Ridaküla, Salavalge-Tõrasoo) ja üks linnuala (Kõnnumaa-Väätsa). Vääriselupaigana on keskkonnaregistris Rapla vallas registreeritud 178 paika: puude grupid, erinevad metsatüübid (salu-okasmetsad, salu-segametsad, palu-segametsad jne) ja puisniidud. Kaitstavaid loodusobjekte on registris kokku 935: pargid, puud ja puude grupid, puistud, allikad, rändrahnud ja kiviülvid ning kaitsealuste liikide leiukohad.



**Joonis 10. Natura loodusalad Rapla vallas (allikas: keskkonnaregister)**

Kõik andmed Rapla valla kaitsealuste loodusobjektide kohta on leitavad keskkonnainfo andmebaasist. Kohalikel elanikel on huvi lähitulevikus kaitse alla võtta ka Hagudi raba.

Kultuurimälestiste riiklikus registris on Rapla vallas ajaloomälestistena registreeritud 20 objekti, mis on ära toodud lisas 2. Arheoloogiamälestisi (asulakohad, kultusekivid, ohvrikivid jne) on 161 ja ehitismälestisi 113.

Roheline võrgustik, väärtuslikud maastikud, miljööväärtuslikud alad ja pärandkultuuri objektid on esitatud Rapla valla, Juuru valla, Kaiu valla ja Raikküla valla üldplaneeringutes.

### 3.3. Maavarad ja maardlad

Rapla valla territooriumil asuvad kohaliku tähtsusega maardlad (tabel 5).

**Tabel 5. Rapla valla maardlad**

Maardla nimetus	Maavara
Hagudi, Kodila-Linnuraba, Sõbesoo	Turvas
Lepiku, Pühatu, Purku ja Jalase	Väetiseturvas
Sikeldi, Reinu	Lubjakivi
Hagudi, Künka, Purila, Tiitsu	Kruus
Lipa ja Jalase, Raikküla-Lipametsa	Lubjakivi- ja dolomiidivarud
Lipametsa	Lubjamaardla
Orni, Jalase	Kruus ja liiv

### 3.4. Planeeringud ja maakasutus

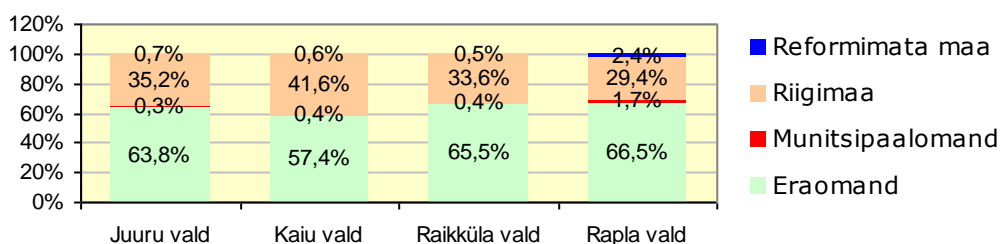
Endise Rapla valla üldplaneering aastani 2025 (kehtestatud 2011), Juuru valla üldplaneering (kehtestatud 2010), Kaiu valla üldplaneering (kehtestatud 2004) ja Raikküla valla üldplaneering (kehtestatud 2002) on strateegilised dokumendid, mis määravad valla säästvat arengut tagavad maakasutustingimused ja ruumilist arengut suunavad tegevused. Üldplaneeringutes on määratud detailplaneeringu koostamise kohustusega alad, tiheasustusalad ning ehitamise tingimused erinevatel aladel. Ehitusaktiivsust piirkonnas aastatel 2008-2017 iseloomustab tabel 6.

**Tabel 6. Detailplaneeringute ja ehituslubade arv endistes omavalitsustes 2008-2017 (allikas: Rapla VV)**

		2008	2009	2010	2011	2012	2013	2014	2015	2016	2017	2018
Juuru vald	Väljastatud ehitusload	23	36	25	31	13	14	12	25	22	21	-
	Algatatud detailplaneeringud	5	3	2	2	1	2	-	1	1	-	-
	Kehtestatud detailplaneeringud	1	7	3	1	1	2	3	-	-	-	-
Kaiu vald	Väljastatud ehitusload	14	21	10	24	17	19	12	17	9	17	-
	Algatatud detailplaneeringud	1	-	-	-	-	-	-	-	-	-	-
	Kehtestatud detailplaneeringud	1	3	-	-	-	-	-	-	-	-	-
Raikküla vald	Väljastatud ehitusload	13	11	18	24	19	18	26	32	31	29	-
	Algatatud detailplaneeringud	-	-	-	-	-	-	1	1	-	-	-
	Kehtestatud detailplaneeringud	-	-	-	-	-	-	1	1	-	-	-
Rapla vald	Väljastatud ehitusload		141	57		94	91	112	78	38	80	88
	Algatatud detailplaneeringud		6	6		7	3		4	4	8	5
	Kehtestatud detailplaneeringud		3	6		4			5	4	4	3

Üldplaneeringute koostamise käigus selgitati välja valdade omandisse riigilt taotletav maa - munitsipaalomandisse jäävate hoonete ja rajatiste alune maa, munitsipaalasutuste maa, sotsiaal- ja puhkeotstarbeline maa, muu valla arenguks vajalik maa ning jätkub nimetatud maade taotlemine valla omandisse. 2017. aasta alguse seisuga moodustas neljas ühinenud

omavalitsuses üle poole (57-66%) maakatastris registreeritud maast eramaa, 29-35% oli riigimaa ja 0,3-1,7% munitsipaalmaa (joonis 11).



**Joonis 11. Maafondi jaotus omandi järgi neljas ühinenud omavalitsuses , seisuga 31.12.2016( allikas: statistikaamet)**

2017. aasta alguse seisuga oli sihtotstarbe liigi alusel neljas ühinenud omavalitsuses kõige enam maatulundusmaad (90-97% maakatastris registreeritud maast), kaitsealune maa moodustas 0,1-1,9%, elamumaa 0,8-2,8%.

## 4. KOV teenused

### 4.1. Haridus, huviharidus ja noorsootöö

2017/2018. õppeaastal pakub Rapla vallas alusharidust seitse lasteaeda, üks lasteaed-algkool (Alu Kool) ja kaks lasteaeda-põhikooli (Hagudi Põhikool ja Kabala Lasteaed-Põhikool). 2018/2019. õppeaastast töötab Rapla vallas kuus lasteaeda, kuna Rapla Vallavolikogu otsusega liidetakse alates 01.09.2018 Järlepa Lasteaed ja Juuru Lasteaed Sinilill üheks asutuseks, mis hakkab kandma nime Lasteaed Sinilill<sup>3</sup>. Laste arv Rapla valla lasteaedades perioodil 2008-2019 on ära toodud tabelis 7.

**Tabel 7. Laste arv Rapla valla lasteaedades 2008-2018 (seisuga 11.03.2019, allikas: EHIS)**

	2008/ 2009	2009/ 2010	2010/ 2011	2011/ 2012	2012/ 2013	2013/ 2014	2014/ 2015	2015/ 2016	2016/ 2017	2017/ 2018	2018/ 2019
Alu Kool	61	57	58	57	80	79	85	64	58	83	89
Hagudi Põhikool	36	36	36	34	36	36	41	42	42	37	36
Juuru La Sinilill	38	40	40	41	40	40	35	38	41	40	73
Järlepa Lasteaed	-	-	-	19	36	38	38	35	34	31	-
Kabala Lasteaed-Põhikool	33	50	53	43	42	46	41	41	48	42	44
Kaiu La Triinutare	52	44	52	54	53	50	40	40	41	39	54
Rapla Erilasteaed Pääsupesa	24	24	24	23	22	22	22	21	20	20	19
Rapla La Kelluke	77	80	81	81	83	95	94	116	116	117	114

<sup>3</sup> <https://atp.amphora.ee/raplavv2017/index.aspx?o=923&o2=12778&u=-1&hdr=hp&dscdex=1&sbr=all&tbs=act&itm=152451&clr=history&pageSize=20&page=2>



Rapla La Naksitrallid	114	115	119	119	124	132	132	132	132	125	124
Rapla La Päkapiikk	118	118	121	124	133	133	129	147	150	143	135
<b>Kokku</b>	<b>553</b>	<b>564</b>	<b>584</b>	<b>595</b>	<b>649</b>	<b>671</b>	<b>657</b>	<b>676</b>	<b>682</b>	<b>677</b>	<b>688</b>

2018/2019. õppeaastal õpib Rapla valla lasteaedades kokku 688 last. Võrreldes 2008/2009. õppeaastaga on lasteaialaste arv 10 aastaga vallas suurenenud 24% (135 lapse võrra) ja järgnevatel aastatel nõudlus lasteaiakohtade järele ei vähene. Rapla linnas suureneb nõudlus lasteaiakohtade järele, kuna paljud lastevanemad, kes elavad Rapla linnast väljaspool ning käivad Raplasse tööle, eelistavad oma lapsed panna Rapla linna lasteaedadesse.

Endise Rapla valla lasteaedadele (Rapla linna lasteaiad, Alu Kool ja Hagudi Põhikool) ja koolidele kehtestas Rapla Vallavolikogu vastava määrusega teeninduspiirkonnad, mis suurel määral lähtusid kantide piiridest.

Kui munitsipaallasteaia järjekorras olevale lapsele ei ole eraldatud lasteaiakohta, pakuvad Rapla linnas lapsehoiuteenust eralastehoiud. Rapla Vallavalitsus hüvitab vanema avalduse alusel teenuse maksumusest kuni 250 eurot kuus.

**Alu Kooli** lasteaiarühmad paiknevad kahes majas: Alu alevikus töötab neli rühma (üks sõimerühm ja kolm aiarühma), Kodila külas töötab üks liitrühm (endise Kodila Põhikooli lasteaiarühm liideti Alu Kooliga 01.07.2017). **Hagudi Põhikoolis** töötavad lasteaiarühmad ja põhikool samas hoones ning see on asutus, kus laps saab õppida pooleteiseaastasest kuni põhikooli lõpuni. Lasteaias töötavad üks liitrühm ja üks aiarühm. Kahe liitrühmaga **Juuru Lasteaed Sinilill** alustas tööd 01.09.2018. aastal, kui liideti Juuru Lasteaia Sinilill ja Järlepa Lasteaia rühmad ühe juhtimise alla. Juuru rühmad töötavad hooldekoduga ühes hoones ja Järlepa külas tegutseb kaks liitrühma 2011. aastal valminud haridus- ja kultuurikeskuses Hakuke, kus asuvad ka raamatukogu ja seltsiruumid.

**Kabala Lasteaed-Põhikool** tegutseb Kabala külas (kuni 2017. aasta oktoobrini kandis Tamme küla nime). Lasteaia-põhikooli lasteaiarühmad tegutsevad kolmes asulas: Kabala külas töötab põhikoolihoones kaks liitrühma, Lipa külas töötab üks liitrühm ja Purku külas töötab üks liitrühm. Kõik kolm hoonet on amortiseerunud ja vajavad renoveerimist. **Kaiu Lasteaed Triinutare** tegutseb Kaiu alevikus kolme liitrühmaga, kus on kohti kokku 54 lapsele. Lasteaed tegutseb 1988. aastal lasteaia jaoks ehitatud hoones, kuid laste arvu vähenedes paigutati hoonesse raamatukogu, lisaks kasutavad lasteaia endiseid ruume tervisekeskus ja postipunkt.

**Rapla Erilasteaed Pääsupesa** on loodud erivajadustega lastele, kus lapsi õpetavad eripedagoogilise ettevalmistusega õpetajad. Lasteaiakoha saab laps koolivälise nõustamismeeskonna otsusega ja õppetöö toimub väikestes arengutasemegruppides või individuaalselt. Lasteaed töötab 1925. aastal ehitatud ja lasteaiaks kohandatud hoones, mis on väga amortiseerunud. Alates 01.07.2019. aasta lõpetab lasteaed praegustes ruumides ja lapsed viiakse üle Rapla Lasteaia Kelluke majja. Rapla Erilasteaed Pääsupesa lõpetab sellega oma tegevuse.

**Rapla Lasteaed Kelluke** töötab 1970. aastal ehitatud lasteaiahoones. 1990. aastal hoone renoveeriti, aastatel 2013 ja 2015 teostati täiendavaid ümberehitustöid lisarühmade avamiseks ning alates 2015. aastast töötab lasteaias kuus rühma, nendest üks sõimerühm. Lasteaias on ujula, kus saavad ujumisõpet ka Rapla linna teiste lasteaedade lapsed. 2019 aasta sügisest alustavad Kellukese lasteaias tööd erirühmad, mis komplekteeritakse Rapla Eriasteaed Pääsupesa lastest. **Rapla Lasteaed Naksitrallid** töötab 1986. aastal valminud lasteaiahoones, alates 1997. aastast töötab lasteaed kuuerühmalisena. Maksimaalselt on lasteaias kohti 136 lapsele (sõimerühmas 16 kohta, ühes lasteaiarühmas kuni 24 kohta). **Rapla Lasteaed Päkapiik** paikneb kahes majas: Rapla linnas töötab kuus rühma (üks sõimerühm ja viis aiarühma), Kuusiku alevikus töötab üks liitrühm. Kuusiku liitrühm (endise nimetusega Kuusiku Lasteaed-Päevakeskuse lasteaiarühm) liideti Rapla Lasteaiaga Päkapiik 2015. aastal, rühm töötab 2015. aastal valminud moodulmajas. Rapla linnas asuv lasteaiahoone ehitati 1984. aastal tüüprojehti järgi kuuerühmalisena ja 140 kohaga.

2017/2018. õppeaastal pakkus Rapla vallas üldharidust kaheksa üldharidusasutust: kolm lasteaeda-põhikooli, kaks põhikooli ja kolm gümnaasiumi. Alates 2018/2019. õppeaastast alustas Rapla linnas tööd Rapla Gümnaasium riigigümnaasiumina. Rapla Gümnaasium alustas tööd 01.09.2018 vastvalminud 360 õpilasele kavandatud gümnaasiumihoones aadressiga Kooli tn 8. Alates 01.09.2018 reorganiseeriti Rapla Vesiroosi Gümnaasium põhikooliks ja kannab nime Rapla Vesiroosi Kool. Rapla Ühisgümnaasium muutus samuti põhikooliks ja kannab nime Rapla Kesklinna Kool. Õpilaste arv Rapla valla koolides on esitatud tabelis 8. Raikkülas tegutseb Raikküla Kool, mis on riigi põhikool erivajadustega lastele.

**Tabel 8. Õpilaste arv Rapla valla koolides 2009-2019 (seisuga 11.03.2019, allikas: EHIS)**

	2009/ 2010	2010/ 2011	2011/ 2012	2012/ 2013	2013/ 2014	2014/ 2015	2015/ 2016	2016/ 2017	2017/ 2018	2018/ 2019
Alu Kool	56	40	41	39	38	43	43	53	60	55
Hagudi Põhikool	93	87	86	78	71	70	70	85	92	100
Kabala Lasteaed-Põhikool	67	63	58	56	56	57	62	54	64	65
Kaiu Põhikool	94	85	82	82	86	95	94	95	91	94
Juuru Eduard Vilde Kool	199	196	177	143	142	117	115	114	102	102
sh gümnaasium	38	33	25	13	6	-	-	-	-	-
Rapla Vesiroos Gümnaasium (Rapla Vesiroosi Kool)	583	580	592	581	577	590	595	607	620	514
sh gümnaasium	194	177	180	166	160	157	138	134	123	-
Rapla Ühisgümnaasium (Rapla Kesklinna Kool)	629	574	550	541	548	531	552	544	553	411
sh gümnaasium	175	161	147	139	153	148	142	140	134	-
<b>Kõik kokku</b>	<b>1721</b>	<b>1625</b>	<b>1586</b>	<b>1520</b>	<b>1518</b>	<b>1503</b>	<b>1531</b>	<b>1552</b>	<b>1582</b>	<b>1341</b>
<b>sh põhikool</b>	<b>1314</b>	<b>1254</b>	<b>1234</b>	<b>1202</b>	<b>1205</b>	<b>1198</b>	<b>1251</b>	<b>1278</b>	<b>1325</b>	<b>1341</b>

	2009/ 2010	2010/ 2011	2011/ 2012	2012/ 2013	2013/ 2014	2014/ 2015	2015/ 2016	2016/ 2017	2017/ 2018	2018/ 2019
<b>sh gümnaasium</b>	407	371	352	318	313	305	280	274	257	

2018/2019. õppeaastal õpib Rapla valla üldhariduskoolides kokku 1341 õpilast. Võrreldes 2008/2009. õppeaastaga on õpilaste arv Rapla valla koolides kokku vähenenud 22% (380 õpilast), kuid õpilaste arvu vähenemine on toimunud eelkõige gümnaasiumiastme viimisel riigi haldusalasse. Põhikooliastmes on õpilaste arv suurenenud 2,1% (27 õpilase võrra).

**Alu Koolis** toimub õppetöö 1. - 4. klassini statsionaarses õppevormis. Lisaks töötab koolis kolm väikeklassi hariduslike erivajadustega õpilastele, kuhu võetakse õpilasi koolivälise nõustamismeeskonna otsuse alusel. Koolis on toimivad tugisüsteemid õpilaste abistamiseks ning tänu neile jõuavad õppetöös kõik õpilased rahuldavalt edasi, ka need, kellel on tõsiseid õpiraskusi. **Hagudi Põhikool** on kogukonnakool, kuhu asuvad õppima Rapla valla õpilased, kes vajavad rahulikku keskkonda ja individuaalset lähenemist. **Kabala Lasteaia-Põhikooli** põhikooli klassid töötavad Kabala külas Kabala koolimajas samas hoones lasteaiarühmadega. Kooliga on ühenduses Kabala Spordimaja, mida kool kasutab kehalise kasvatuse tundide läbiviimisel. Koolihoone on amortiseerunud, renoveerimistöid on teostatud osaliselt. **Kaiu Põhikool** tegutseb Kaiu alevikus 1912. aastal ehitatud hoones, 1961. aastal valmis kooli juurdeehitus.. **Juuru Eduard Vilde Kool** töötab kahes hoones: 1915. aastal valminud vanas ja 1983. aastal valminud uues õppehoones, mõlemad vajavad renoveerimist. 2018. aastal alustati Juuru Eduard Vilde Kooli renoveerimistöödega. Kool ehitatakse väiksemaks ja tänapäeva tingimustele vastavaks.

Rapla linnas tegutseb **Rapla Täiskasvanute Gümnaasium**, kus on võimalik alates 17. eluaastast jätkata haridusteed põhikooli III astmes ja/või gümnaasiumiastmes. 2017/2018. õppeaastal õpib koolis põhikooliastmes 18 õpilast, gümnaasiumiastmes 145 õpilast (tabel 9). Koolis on arvutiklass koos interneti püsiühendusega. Õppetöö korraldus on paindlik: alates 2013/14. õppeaastast on koolis võimalik gümnaasiumiharidust omandada e-õppe vormis. Gümnaasiumi lõpetajate osakaal alustanutest on viimase kümne aasta keskmisena 79%.

**Tabel 9. Õpilaste arv Rapla Täiskasvanute Gümnaasiumis 2009-2019 (allikas: Rapla Täiskasvanute Gümnaasium)**

	2009/ 2010	2010/ 2011	2011/ 2012	2012/ 2013	2013/ 2014	2014/ 2015	2015/ 2016	2016/ 2017	2017/ 2018	2018/ 2019
PK õpilaste arv	71	42	35	48	24	28	24	35	18	22
G õpilaste arv	154	183	175	167	144	140	151	145	145	152
Õpilaste arv kokku	225	225	210	215	168	168	175	180	163	174
Gümnaasiumi lõpetajate osakaal alustanutest	80%	86%	84%	82%	72%	76%	76%	72%	83%	

Rapla vallas pakub huviharidust neli huvikooli: Rapla Muusikakool, Rapla Huvikool, Kaiu Muusikakool ja Juuru Eduard Vilde Kooli huvikool. 2018/2019. õppeaastal õpib valla huvikoolides kokku 297 õpilast (tabel 10).

**Tabel 10. Õpilaste arv Rapla valla huvikoolides 2012- 2019 (seisuga 10.04.2019, allikas: EHIS)**

	2012/ 2013	2013/ 2014	2014/ 2015	2015/ 2016	2016/ 2017	2017/ 2018	2018/ 2019
Rapla Muusikakool	144	145	144	145	148	154	162
Rapla Huvikool	105	96	114	101	114	102	97
sh muusika õppekava	90	79	90	77	96	80	71
sh tehnika õppekava	15	17	24	24	18	22	26
Kaiu Muusikakool	14	17	16	14	15	16	16
Juuru Eduard Vilde Kooli huvikool	18	24	25	28	25	21	22
Kokku	<b>281</b>	<b>282</b>	<b>299</b>	<b>288</b>	<b>302</b>	<b>293</b>	<b>297</b>

**Rapla Muusikakoolis** on võimalik on õppida 12 erinevat pilli, õppetöö toimub individuaal- ja gruppitundidena. Koolis saab õppida põhiõppe õppekava alusel (muusikaharidus, mille õppekava edukal läbimisel on võimalik muusikat edasi õppida järgmise astme muusikaõppeasutustes) ja huviõppe õppekava alusel (lihtsustatud programm) ning vabaõppekava alusel. Muusikakool töötab osaliselt renoveeritud õppehoones Rapla linnas Sauna tn 12. Kool vajab uut muusikaõppele vastavat eraldiseisvat õppehoonet Rapla linnas.. **Rapla Huvikool** asub ühes majas Rapla Kultuurikeskusega. Huvikeskuses töötab 2017/2018. õppeaastal õppekava alusel kaks stuudiot: laulustuudio ja õmblusstuudio. **Kaiu Muusikakoolis** saab õppida põhiõppe õppekava alusel klaveri ja viiuli eriala. Muusikakool töötab Kaiu alevikus 2011. aastal põhjalikult renoveeritud huvikeskuse majas. **Juuru Eduard Vilde Kooli huvikoolis** saab õppida klaveri eriala põhiõppe õppekava alusel.

Rapla valla huvikoolides õppimine on tasuline, õppetasu suuruse kehtestab Rapla Vallavolikogu.

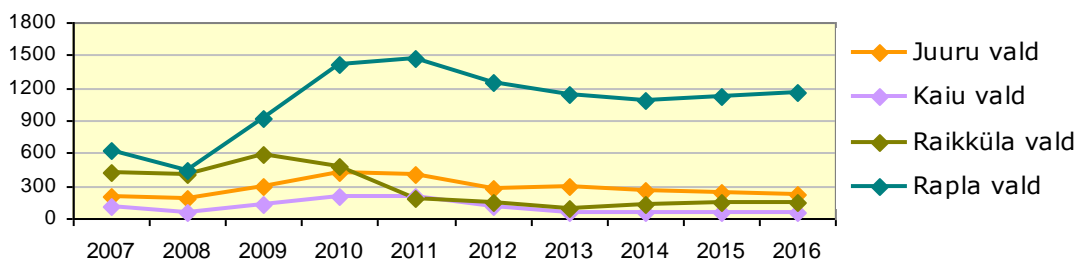
**Noorsootöö.** Rapla vallas tegutseb 2018. aastal neli noortekeskust (Rapla Avatud Noortekeskus, Raikküla Avatud Noortekeskus, Juuru Noortetuba ja Kaiu Noortetuba). Alates 01.01.2019 moodustati Rapla Valla Avatud Noortekeskus mille alla koondati noortekeskused ja noortetoad kõigist valla kantidest. Noortetoad on piirkonna noorsootöö korraldamise keskused, kus pakutakse noorsootöö teenuseid (noorte vaba aja sisustamine, ürituste korraldamine, huviringid, ühistegevused jne). Valla noorsootöös seatakse eesmärgiks noorsootöö toimumine noore elukohale võimalikult lähedal, tagamaks noorele parimat võimalikku ligipääsetavust ja kaasatust. Noortetubade 2018. aasta keskmine külastatavus päevas: Kaius 10, Juurus 9, Alus 15, Raplas 18, Kuusikus 6, Kabalas 14, Purkus 7 ja Raikkülas 4 noort.

Rapla vald osaleb programmis "KOVİ strateegiline koostöö" Raplamaa koostöögrupis, mille abil on käivitatud 7-26-aastastele noortele täiendavaid noorsooteenuseid. Programmi tulemusena jõuab noorsootöö võimalikult paljude noorteni. 2017. aastal algatati spordiürituste sari, mille eesmärk oli noorte tervislike eluviiside edendamine, samuti käivitati regulaarsed noorte kohtumisõhtud "Külast külla". Koostöös toimuvat noorsootöö arendamist rahastatakse haridus- ja teadusministri kinnitatud ning Eesti Noorsootöö Keskuse elluviidava ESFi kaasrahastatud programmi "Tõrjutusriskis noorte kaasamine ja noorte tööhõivevalmiduse parandamine" kirjeldatud tegevustega.

## 4.2. Sotsiaalhoolekanne ja tervishoid

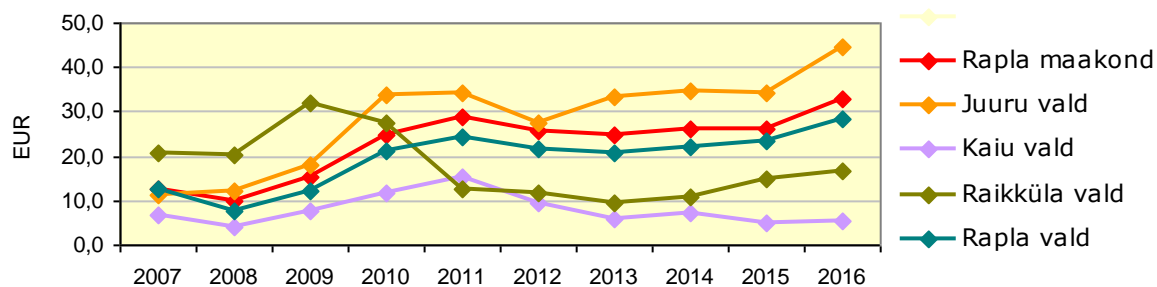
2018. aasta alguse seisuga elab Rapla vallas 944 last vanuses 0-6, 1352 põhikooliealist last (vanus 7-15), 8406 tööealist inimest (vanus 16-64) ja 2632 inimest vanuses 65+. Puudega isikuid elab vallas kokku 1304.

Perede sotsiaalmajanduslikku toimetulekut iseloomustab toimetulekutoetuse taotluste arv. Toimetulekutoetus, mida maksab kohalik omavalitsus, on riigi abi puudusekannatajale. Toimetulekupiiriks nimetatakse summat, mis on vajalik minimaalseks igapäevaseks äraelamiseks ühe kuu jooksul. Summa suuruse määrab Riigikogu igal aastal ja toimetulekupiir sõltub inimeste arvust perekonnas. 2016. aastal oli üksi elavale isikule või perekonna esimesele liikmele, samuti perekonna iga alaealise liikme toimetulekupiiri määr 130 eurot kuus, perekonna teise ja iga järgmise täisealise liikme toimetulekupiir oli 104 eurot kuus. Toimetulekutoetuse saajal, kelle kõik perekonnaliikmed on alaealised, on õigus saada koos toimetulekutoetusega täiendavat sotsiaaltoetust. Statistikaameti andmetel suurenes endises Rapla vallas aastatel 2008-2010 rahuldatud toimetulekutoetuse taotluste arv ligi 300%. Selle põhjuseks oli majanduslangusest tulenenud tööpuuduse kiire kasv. Aastatel 2013-2015 toimetulekutoetuse taotluste arv endises Rapla vallas stabiliseerus (keskmiselt 1150 taotlust aastas). Juuru vallas püsis aastatel 2012-2016 toimetulekutoetuse taotluste arv vahemikus 270-215, taotluste arv oli langustrendis. Kaiu vallas oli alates 2013. aastast rahuldatud toimetulekutoetuse taotluste arv alla 100 taotluse aastas. Raikküla vallas toimetulekutoetuse taotluste arv langes aastatel 2009-2011 ligi 300% ja jäi püsima tasemele 140 taotlust aastas (joonis 12).



**Joonis 12. Rahuldatud toimetulekutoetuse taotluste arv neljas omavalitsuses 2007-2016 (allikas: statistikaamet)**

Toimetulekutoetuste summa elaniku kohta oli aastatel 2011-2016 neljast omavalitsusest suurim Juuru vallas (44,40 eurot 2016. aastal), mis oli ka suurem Rapla maakonna näitajast (32,85 eurot 2016. aastal). Toimetulekutoetus elaniku kohta oli aastatel 2011-2016 väiksem Kaiu vallas (5,21 eurot 2016. aastal) (joonis 13).



**Joonis 13. Toimetulekutoetus elaniku kohta neljas omavalitsuses ja Rapla maakonnas 2007-2016 (eurot) (allikas: statistikaamet)**

Rapla Vallavalitsuse sotsiaal- ja tervishoiuvaldkonnas töötab kaheksa ametnikku (üks sotsiaalnõunik, viis sotsiaaltöõspetsialisti, üks lastekaitsepeaspetsialist ja üks lastekaitsepetsialist). Rapla valla sotsiaalhoolekande teenus jaotub toetusteks, hoolekandeteenusteks ja ennetustööks.

Kohaliku omavalitsuse elanikele makstavate sotsiaaltoetuste eesmärk on parandada inimeste toimetulekut igapäevase eluga ning vastavalt kehtestatud korrale makstakse elanikele mitmesuguseid sissetulekust sõltumatuid toetusi (sünnitoetus, ranitsatoetus, matusetoetus, eaka sünnipäevatoetus) ja sissetulekust sõltuvaid toetusi (toimetulekutoetus, kooli- ja lasteaiatoidu toetus, lastelaagri toetus, vältimatu sotsiaalabi, ühekordne sotsiaaltoetus toimetuleku tagamiseks jne.). Vastavalt ühinemislepingu punktile 8.3.6. kehtestatakse sotsiaaltoetused ja sotsiaalteenused ühinenud Rapla vallas ühesugustel alustel ja määrades. Aastatel 2015-2017 maksti endise nelja omavalitsuse elanikele sissetulekust sõltuvatest sotsiaaltoetustest kõige enam ühekordseid sotsiaaltoetusi, mida määrati madala sissetulekuga perekondadele, puuetega või töövõime kaotanud isikutele ja üksikutele vanaduspensionäridele põhjendatud avalduse alusel. Keskmise toetuse summa avalduse kohta oli suurim endises Raikküla vallas (tabel 11).

2018.aastal maksti toimetulekutoetust keskmiselt 70 perele kuus (2017.a. 80 perele), toetusi maksti kokku 921 korral (2017. aastal 959 korral).

**Tabel 11. KOV makstud ühekordsed sotsiaaltoetused neljas omavalitsuses 2015-2017 (allikas: Rapla VV)**

Omavalitsus	Sotsiaaltoetuse saajate arv	Summa (eurot)	Sotsiaaltoetuse summa toetuse kohta (eurot)
Juuru vald			
2015	58	5 477,00	94,43
2016	59	6 186,81	104,86
2017	70	9 054,07	129,34
Kaiu vald			
2015	51	11 107,00	217,78
2016	64	8 819,44	137,80
2017	71	7 321,76	103,12
Raikküla vald			
2015	16	1 887,00	117,94
2016	27	4 313,63	159,76
2017	23	5 384,58	234,11
Rapla vald			
2015	556	62 216,00	111,90
2016	526	66 537,98	126,50
2017	557	68 880,56	123,66

2018. aasta ühekordsed toetused:

Toetus	Sotsiaaltoetuse saajate arv	Summa (eurot)	Sotsiaaltoetuse summa toetuse kohta (eurot)
I klassi toetus	146	10 360	71,95
sünnitoetus	159	25 190	158,42
matusetoetus	146	36 500	250

Laste toimetulekutoetus	104	15 116	145,34
Ühekordsed toetused	124	12 672	102,19

Rapla vallas töötavad järgmised sotsiaalhoolekande asutused: Juuru Hooldekodu, Kaiu Hooldekodu, Rapla Hooldekeskus. **Juuru Hooldekodu** on 24-kohaline ööpäevaringset hooldusteenust osutav sotsiaalhoolekandeasutus Juuru alevikus. Hooldekodu paikneb 2007. aastal renoveeritud endistes lasteaiaruumides. **Kaiu Hooldekodu** pakub eakatele ööpäevaringset üldhooldusteenust. Hooldekodu asub Kaiu alevikus hubases ühekorruselises hoones, kus on kohti 19 eakale. 01.01.2019.a. viidi Juuru Hooldekodu ja Kaiu Hooldekodu ühise juhtimise alla. **Rapla Hooldekeskus** on segatüüpi hoolekandeasutus, mis koosneb päevakeskusest-supiköögist, hooldekodust, sotsiaalkorteritest, sotsiaalpindadest, kriisipinnast, kodutute varjupaigast, tugikeskusest ja vaimupuudega inimeste tugikeskusest. Rapla Hooldekeskuse peaesmärk on tagada inimestele võimalik parim füüsiline ja sotsiaalne heaolu, osutada abi toimetulekuraskuste kergendamiseks, parandada sotsiaalsete erivajadustega inimeste elukvaliteeti ja enesega toimetulekut. Hooldekeskuse pakutavad teenused on järgmised: avahooldus, ööpäevaringne hooldus, töötute rehabiliteerimine, kriisiteenus, supiköök, invatransport, saunateenus, pesumaja teenus. Teenust rahastatakse valla eelarvest ja kliendi omaosalusega. Kiires tempos kasvab vajadus erihoolekandeteenuste järele: igapäevaelu toetamise teenus, toetatud elamise teenus. Hooldekeskuse olemasolev taristu on teenuste osutamisel maksimaalselt rakendatud, olles ammendanud oma arenguvõimalused. Kõige kriitilisem on päevakeskuse olukord - kunagised kohandatud ruumid ei võimalda täita tänapäevaseid nõudeid päevakeskuse teenustele.

Rapla Hooldekodu statsionaarses osakonnas on 50 hoolduskohta, töötab ka ööpäevaringne hooldusosakond. Hooldekodu teenus on klientidele tasuline.

Rapla Hooldekeskuse allüksusteks on vaimupuudega inimeste tugikeskus, Rapla Tugikeskus Vahtra (asukoht Rapla linnas Tallinna mnt. 17), Alu Sotsiaalmaja ja Alu Tugikeskus (mõlemad asukohaga Alu alevikus). Alu Sotsiaalmajas elavad iseseisvalt mittetoimetulevad isikud. Majas elab 20 klienti, kes asutuse koordinaatori juhtimisel peavad oma eluga ise toime tulema.

Rapla vald osutab oma sotsiaalteenistuse ja struktuuriüksustega järgmisi **sotsiaalteenuseid**: sotsiaalnõustamine, psühholoogiline nõustamine, koduhooldus, erihoolekandeteenused (igapäevaelu toetamine ja toetatud elamine), eluasemeteenus (sotsiaalkorter, sotsiaalpind, ema ja lapse tuba, varjupaigateenus), hooldamine hoolekandeasutuses, saunateenus, invatransporditeenus, toitlustusteenus, pesupesemise teenus, tugiisikuteenus. 2018. aastal pakub Rapla vald üldhooldusteenust 94-le ja avahooldusteenust 62 eakale.

Eluasemeteenust osutab vald Alu sotsiaalmaja 12 toas (neli privaatset tuba ja kaheksa kaheinimese tuba). Rapla Hooldekeskuses on 18 sotsiaalkorterit ja Alu Tugikeskuses on kohandatud sotsiaalpinnad kuuele kliendile. Endise Rapla valla territooriumil on lisaks 15 sotsiaalkorterit, Juuru osavallas on 8 sotsiaalkorterit ning Kaiu osavallas 9 sotsiaalkorterit ja 3 munitsipaalkorterit.

Endise Raikküla valla territooriumil on 1 sotsiaalkorter. MTÜ Eluliin pakub ajutist turvalist majutust naistele ja nendega kaasas olevatele lastele.

Rehabilitatsiooniteenust pakub SA Raplamaa Haigla rehabilitatsioonimeeskond, vajadusel aitab vallavalitsus kohandada puudega lapse elukohta. Vanemliku hooleta jäänud lapsele võimaldab vald hooldamist perekonnas, Juuru SOS Lasteküla pakub asenduskoduteenust. 2018. aastal on asendushooldusteenusel 24 Rapla valla last.

Rapla vallas pakutakse **sotsiaalteenuseid noortele ja lastega peredele**. Noortele osutatakse noortenõustamist, seda nii tervisekindlustatud kui ka tervisekindlustuseta kuni 25-aastastele noortele. Lastega peredele on suunatud perelepitus- ja koolilepitusteenus, pereteraapia teenus. Kooliväline nõustamismeeskond SA Innove Rapla Rajaleidja keskuses hindab laste koolivalmidust, suunab lapsi erilasteaeda või -kooli, pakub noortele karjääri- ja õppenõustamisteenuseid. Keskuses töötavad sotsiaalpedagoog, eripedagoog, psühholoog ja karjäärinõustaja. Keskuse sihtgrupiks on kuni 26-aastased lapsed ja noored, kellele pakutav teenus on tasuta.

**Tervishoid.** Rapla linnas pakuvad eriarstiabi järgmised tervishoiuasutused: SA Raplamaa Haigla, erapolikliinik Praxis OÜ (hambaraviteenused).

Vältimatut arstiabi ja kiirabiteenust pakub SA Raplamaa Haigla erakorralise meditsiini osakond, vajadusel suunatakse patsient Tallinna regionaalhaiglasse.

Perearstiteenuseid pakub Rapla Perearstikeskus OÜ asukohaga Rapla linn, Lasteaia tn. 12. Juuru alevikus töötab Juuru Tervisekeskus, kus pakutakse perearstiteenust. Raikküla piirkonna elanikud saavad perearstiteenust Rapla Perearstikeskusest. Juuru alevikus on Juuru Tervisekeskus, kus pakutakse perearstiteenust Juuru ja Kaiu piirkonna elanikele.

Seli külas töötab Seli Tervisekeskus, mis on Kaitseministeeriumi hallatav riigiasutus, kus korraldatakse taastusravi kaitseväelastele, kaitseliitlastele, vabandusvõitlejatele ja represseeritutele ning sõjaveteranide organisatsioonide liikmetele.

Hambaraviteenust pakuvad lisaks Praxis OÜ-le veel seitse erasektori teenusepakkujat. Koolitervishoiuteenust pakub Tervise Teenus OÜ. Teised tervishoiuteenuste osutajad Rapla vallas on järgmised: SA Vähihaigete Toetusravi (koduõendusteenus), OÜ Preventme (töötervishoiuteenus), OÜ Fresenius Medical Care Estonia (nefroloogia konsultatsioonid), OÜ Baltic Euromedical (töötervishoiuteenused), Dr Mets OÜ (torakaalkirurgia, üldkirurgia), Cilia OÜ (ambulatoorsed oftamoloogiateenused).

Elanikke teenindavad 3 apteeki asukohaga Rapla linnas: Benu Apteek haruapteegiga, Terve Pere Apteek Apotheke ja Euroapteek.

Rapla Vallavalitsuse tellimusel valmis 2014. aastal endise Rapla valla sotsiaalhoolekande ja tervise valdkondlik arengukava aastani 2025, milles esitatakse sotsiaalhoolekande ja tervise arengukava visioonid, põhilised lähenemised valdkonna arendamiseks ja tegevused kõige olulisemate probleemide lahendamiseks aastani 2018.

### **4.3. Kultuur ja sport**

Rapla vallas tegutseb 21 valla omanduses kultuuriasutust, nendest 7 erinevat kooskäimise ja vaba aja veetmise keskust, 1 eraomandis olev keskus mis



pakub kultuuriteenust ja vaba aja veetmise võimalusi ja 14 raamatukogu koos haruraamatukogude ja välisteeninduspunktiga (tabel 12).

**Tabel 12. Rapla valla kultuuriasutused 2018. aastal (allikas: Rapla valla kodulehekülj)**

Rahvamajad	Juuru Rahvamaja, Kaiu Rahvamaja, Kuimetsa Rahvamaja
Seltsimajad	Mahtra Seltsimaja
Kultuurikeskused	Rapla Kultuurikeskus, Raikküla Kultuurikeskus, MTÜ Loomeruum
Vabaajakeskused	Raikküla Valla Vabaajakeskus
Külakeskus	Vahastu Trehvamise Tare
Raamatukogud	Juuru Raamatukogu, Kabala Raamatukogu, Kaiu Raamatukogu, Kuimetsa Raamatukogu, Purku Raamatukogu, Raikküla Raamatukogu, Vahastu Raamatukogu
	Järlepa Raamatukogu, Härgla Raamatukogu (Järlepa Raamatukogu struktuuriüksus)
	Rapla Keskraamatukogu koos haruraamatukogudega: Alu haruraamatukogu, Hagudi haruraamatukogu, Kodila haruraamatukogu
	Kuusiku välisteeninduspunkt

Lisaks tegutseb Järlepa külas 2011. aastal valminud hoones **Järlepa Haridus- ja Kultuurikeskus (Hakuke)**, kus töötavad lasteaiarühmad, **Järlepa Raamatukogu** ning asuvad seltsiruumid ühisürituste korraldamiseks.

**Juuru Rahvamaja** ja **Juuru Raamatukogu** asuvad ühes hoones Juuru alevikus, mis on ehitatud 1958. aastal Mahtra sõja 100. aastapäevaks. Rahvamajas toimub aktiivne huvitegevus: töötavad erinevad huviringid lastele, käsitöötuba, tantsukursused, keeleringid, draamaring, majas annab etendusi Juuru teater. Hoonet on järk-järgult renoveeritud, praeguse seisuga vajavad renoveerimist hoone kommunikatsioonisüsteemid. Samas piirkonnas (endises Juuru vallas) asub **Mahtra Seltsimaja**, mille on endine Juuru Vallavalitsus andnud kasutamiseks Mahtra Haridusseltsile. Leader- meetmest taotletud toetuse abil remontis Mahtra Haridusselts 2010. aastal hoone.

**Kaiu Rahvamaja, Kuimetsa Rahvamaja** ja **Vahastu Trehvamise Tare** asuvad endises Kaiu vallas. Kõige suurema külastatavusega on nendest Kuimetsa Rahvamaja, mille saal mahutab 250 inimest ja kus viiakse läbi tantsuõhtuid, teatrietendusi, lasteüritusi jne. Rahvamajas tegutsevad mitmed taidluskollektiivid (rahvatantsurühmad, näiteringid). Vahastu Trehvamise Tare on antud kasutamiseks MTÜ Vahastu Küla Seltsile. Leader- meetmest taotletud toetuse abil renoveeris selts Vahastu hoone põhjalikult. Kaiu Rahvamajas tegutsevad ansamblid ja taidluskollektiivid, hoones on 100-kohaline peosaal. Hoone on ehitatud 1940-ndatel aastatel ja renoveeritud 2000. aastal. Piirkonnas tegutsevad **Kaiu, Kuimetsa** ja **Vahastu Raamatukogud**, kus on vallaelanikele loodud ka head võimalused interneti kasutamiseks.

**Raikküla Kultuurikeskus** on eravalduses (Raikküla Farmer OÜ) olev hoone, milles asub 300-350-kohaline saal. Kultuurikeskuses toimuvad kontserdid, näitused, viiakse läbi huvitegevusi. Hoone on ehitatud 1986. aastal ning on 2018. aastal põhjalikult renoveeritud.

**Raikküla Valla Vabaajakeskus** endises Lipa koolimajas Lipa külas pakub erinevaid vaba aja veetmise võimalusi ja kultuuritegevust. Samas asub ka Uku Masingu mälestustuba. **Kabala Raamatukogu** asub Kabala mõisa peahoones,

**Raikküla Raamatukogu** asub Raikküla Avatud Noortekeskusega ühes hoones. **Purku Raamatukogu** asub endise Purku koolimaja teisel korrusel.

**Rapla Kultuurikeskus** tegutseb 1933. aastal valminud hoones, mis ehitati Rapla Haridusseltsi eestvõttel. Kultuurikeskuses on Rütmani galerii, Rapla Huvikooli stuudiod, Rapla õmblusstuudio, Valgre tuba. Samas hoones tegutseb Rapla Avatud Noortekeskus. 2018. aastal hoone renoveeriti, mille käigus sai kultuurikeskus juurde uusi ruume, samuti kaasaegse kino- ja teatrisaali.

Rapla valla territooriumil tegutseb omaalgatuslik **MTÜ Loomeruum**, mis veab eest Kultruuriklubi BAAS ja Loovõppekeskuse Loomeruum tegevusi. Alternatiivses kultuurimajas toimub aktiivne huvitegevus: töötavad erinevad huviringid lastele, noortele ja täiskasvanutele, toimub pilliõpe, käsitöökursused, tantsukursused, keeleringid ja draamaring. Kultuuriklubi korraldab aastas kümneid vallaelanikele suunatud sündmusi ning kord aastas toimub Raplale keskenduv Kultuurfestival SÄRIN. Hoonet on järk-järgult Leader-programmi abiga renoveeritud.

**Rapla Keskraamatukogu** töötab Rapla linnas endises lasteaiahoones Lasteaia tn. 5. Alates 2015. aastast kuuluvad Rapla Keskraamatukogu koosseisu Alu, Hagudi ja Kodila haruraamatukogud ja samast aastast pakub raamatukogu lugejatele teenust Kuusiku välisteeninduspunktis. Raamatukogu praegust olukorda ja arenguvajadusi käsitletakse Rapla Vallavolikogu kinnitatud Rapla Keskraamatukogu arengukavas 2018-2022. Alates 01.01.2020 viiakse kõik Rapla valla raamatukogud Rapla Keskraamatukogu ühtse juhtimise alla.

**Lauluväljakud.** Rapla linnas on Tammemäe laululava, mis renoveeritakse 2018-2019. aastal, Kabala külas asub Kabala lauluväljak.

**Muuseumid.** Rapla valla osalusel koostöös Kohila valla ja Kultuuriministeeriumiga on asutatud SA Juuru ja Hageri Kihelkonna Muuseumid. Sihtasutuse suurim struktuuriüksus ja asukoht on Mahtra Talurahvamuseum Juuru alevikus.

**Sport.** Paljud Rapla valla spordiobjektid (võimlad, staadionid, mänguväljakud) paiknevad koolide juures (tabel 13). Suurim spordihoone on 2010. aastal Rapla linnas valminud Sadolin Spordihoone, mis planeeriti ka Rapla maakonna elanikele treeninguteks ning võistluste vaatamiseks ja vaba aja üritusteks. Spordihoonetest asuvad Rapla vallas veel korvpallikooli käsutuses olev Rapla vana võimla, Alu Spordihoone ja Kabala Spordihoone. Valla territooriumil asub ka Rapla Okta Centrumi spordisaal (eraomandis), mis on pikka aega kasutusest väljas ja hoone funktsionaalne tulevik ei ole selge.

**Tabel 13. Spordirajatised Rapla vallas 2018. aastal**

Spordihooded	Sadolin Spordihoone
	Okta Centrumi spordisaal (eraomandis), kasutusest väljas
	Rapla Spordihoone (Aasa tn.1)
	Alu Spordihoone
	Kabala Spordihoone
	Kuimetsa Spordihoone
Võimlad	Rapla Kesklinna Kooli võimla
	Hagudi võimla
	Raikküla Kooli võimla, Kaiu Põhikooli võimla
	Juuru Eduard Vilde Kooli võimla
Staadionid	Rapla Kesklinna Kool ja Rapla Vesiroosi Kooli staadionid

	Alu jalgpallistaadion, pinnasekattega staadion Lipa külas
	Kaiu Põhikooli staadion
	Kabala jalgpalliväljak
	Juuru Eduard Vilde Kooli staadion,
Mänguväljakud (võrkpall, korvpall)	Rapla Kesklinna Kool ja Rapla Vesiroosi Kooli väljakud
	Alu, Hagudi, Kodila, Valtu, Kuusiku, Purku, Kaiu, Järlepa, Juuru spordi- ja mänguväljakud ning Raikküla ministeeriumikooli spordiväljak Lipa külas, Rapla Gümnaasiumi korvpalliplats
Spordisaal, jõusaal	Järlepa Haridus- ja Kultuurikeskuse Hakuke spordi- ja jõusaal
	Kaiu huvikeskuse jõusaal
	Juuru Eduard Vilde Kooli jõusaal

Ujumisvõimalus on Rapla valla elanikele Valtu Spordimaja ujulas, mis kuulub Kehtna vallale. Noortele on Rapla Vesiroosi Kooli juures ekstreemspordiväljak, Juuru ja Kaiu alevikes on skatepark. Terviseradadest on vallas Vesiroosi terviserada Rapla linnas, Pirgu terviserada Pirgu külas ja Kaiu terviserada Kaiu alevikus. Alates 2013. aastast on Vesiroosi terviserada võimalik kasutada ka talispordi tegemiseks. Aktiivseks sportimiseks (kepikõnd, rulluisutamine, rattasõit) on vallas olemas kergliiklusteed, mis kulgevad Rapla linnast kolmes suunas - Raikküla, Kehtna aleviku ja Alu aleviku poole; valgustatud kergliiklustee on Hagudi alevikus, Kabala ja Raikküla alevikes.

Rapla vallas tegutseb 01.01.2019 aasta seisuga 36 spordiorganisatsiooni 1710 harrastajaga. Vallas on 3 spordikooli ja treenerikutse on 30 treeneril.

#### **4.4. Kommunaalmajandus**

##### **Teed, tänavad, tänavavalgustus**

Valda läbivatest teedest on suurima liiklusega riigiteed. Raplast väljuvatest suundadest on liiklus kõige suurem Tallinna suunal. Üldiselt on valla teedevõrk välja kujunenud ja olulisi muudatusi ei vaja. Tähelepanu vajab eelkõige olemasolevate teede kvaliteedi tõstmine ja sõidetavuse parandamine ning kergliikluskoridoride väljaarendamine. Rapla linnas on vajadus parkimisalade järele. Kohalike teede ehitus ja remont on reguleeritud Rapla valla teehoiukavas 2018-2019. Valla teede hoolduse ja lumetõrjega tegelevad ettevõtted.

Endise Rapla valla territooriumil on tänavavalgustus rajatud Rapla linna, Hagudi, Alu, Kuusiku alevikesse ning Iira, Kodila, Purila, Uusküla, Valtu ja Koigi küladesse. Tänavavalgustuse omanik on Rapla vald, haldavad erinevad ettevõtjad. Seisukord on rahuldav, igal aastal investeeritakse tänavavalgustuse ehitusse ja rekonstrueerimisse. Endises Juuru vallas on tänavavalgustus Juuru alevikus ja Järlepa külas (keskuses, Tammemäe tn, Kodu tn). Tänavavalgustuse omanik ja haldaja oli Juuru vald, kes koostas arenguplaani ja sõlmis korrashoiuks ja arenduseks vajalikud lepingud. Seisukord on üldiselt rahuldav, esmane vajadus olemasoleva tänavavalgustuse parendamiseks on Järlepa tänavavalgustuse rekonstrueerimine mitmerežiimseks. Üldplaneeringuga on kavandatud täiendava tänavavalgustuse rajamine Pirgu suvilapiirkonda. Lisaks on tänavavalgustus vajalik rajada Härgla küla keskusesse. Endises Kaiu vallas on tänavavalgustus rajatud Kuimetsa külas (800 m), Kaiu alevikus (1,8 km) ja Vahastu külas, kus on üksikud lambid. Tänavavalgustuse sisse- ja

väljalülitamiseks kasutatakse fotoelementi. Endises Raikküla vallas on tänavavalgustus Raikküla, Purku ja Kabala külas.

## Ühistransport

Bussitransport. Rapla valda läbivad maakonnaliinid, mis sõidavad läbi Rapla linna ja läbivad ka Rapla valla erinevaid peatusi. Bussiliinide sagedus Rapla linna ja teiste Rapla valla keskustega (endiste vallakeskustega) on järgmine: Rapla - Raikküla 16 liini päevas (nendest 9 liini regulaarselt kõikidel tööpäevadel, 7 liini puhkepäevadel või üksikutel tööpäevadel), Rapla – Juuru 20 korda päevas (nendest 10 liini regulaarselt kõikidel tööpäevadel), Rapla – Kaiu 6 korda päevas (nendest 2 liini regulaarselt kõikidel tööpäevadel).

Bussiühendus Rapla linna ja Tallinna vahel on tööpäevadel 4 korda päevas, sõiduaeg 1 tund. Endistest vallakeskustest Juurust, Kaiust ja Raikkülast on otseliin Tallinnasse ainult Raikkülast, liin sõidab iga päev 2 korda päevas, sõiduaeg 1,5 tundi.

Raudteetransport. Rapla vallas on Rapla raudteejaam ja Hagudi peatus. Reisijateveol Rapla – Tallinn liinil on Edelaraudteel käigus rohkem liine kui mujal Eestis. Rapla jaamas peatub suunaga Tallinnasse tööpäevadel kokku 15 rongi, Hagudis peatub nendest 12 rongi, sõiduaeg on 1 tund. Suunaga Pärnusse sõidab Raplast 2 ja suunaga Viljandisse 4 rongi.

Rapla linnas töötab bussi- ja raudteejaama vaheline linnaliin.

Ühistranspordi seisukohast on oluline parandada vallasisest ühistransporti ning piirkondade ühendust Rapla linnaga. Rapla maakonnakeskuse arengustrateegias on omavalitsuste ootused Raplale kui maakonnakeskusele seoses ühistranspordiga järgmised: Rapla peaks olema hästi kättesaadav kõikidest maakonna nurkadest; Raplas peaks paiknema ühistranspordisõlm<sup>4</sup>.

## Elamud

2011. aasta rahva ja eluruumide loenduse (REL 2011) andmetel oli 2012. aasta alguse seisuga Rapla vallas kokku 3248 elamut, nendest 85,8% ühepereelamud, 7,9% korterelamud ja 6,3% muu väikeelamud (nt paaris- või ridaelamud) (tabel 14). Endistest valdadest on korterelamute osakaal suurim Rapla vallas (9%) ja väikseim Raikküla vallas (5%).

**Tabel 14. Tavaeluruumidega hooned Rapla vallas 31.12.2011 (allikas: REL 2011)**

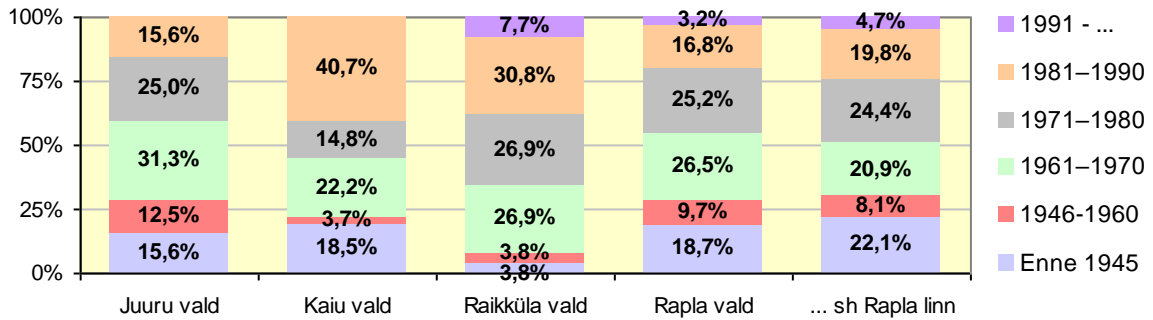
	<b>Korterelamud</b>	<b>Ühepereelamud</b>	<b>Muu väikeelamud</b>	<b>Kokku</b>
Juuru vald	36	426	12	<b>474</b>
Kaiu vald	29	367	31	<b>427</b>
Raikküla vald	29	526	17	<b>572</b>
Rapla vald	161	1469	145	<b>1775</b>
sh Rapla linn	90	557	93	<b>740</b>
<b>Kokku</b>	<b>255</b>	<b>2788</b>	<b>205</b>	<b>3248</b>

50-55% korterelamutest on ehitatud aastatel 1961-1980, välja arvatud endises Kaiu vallas, kus 40,7% kortermajadest on ehitatud 1981-1990. Peale

4

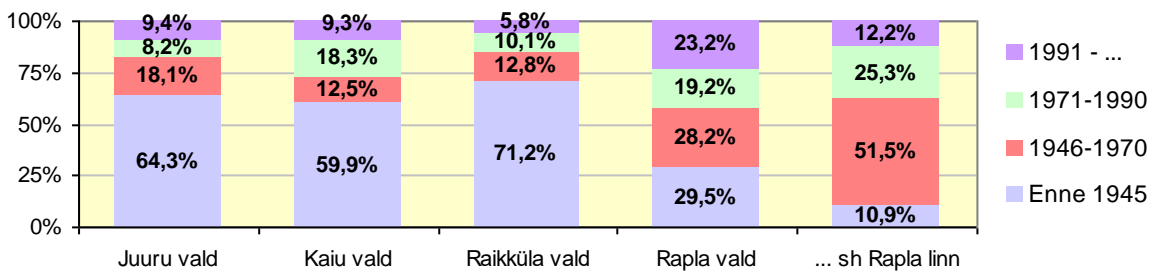
[http://rol.raplamaa.ee/attachments/043\\_Rapla%20maakonna%20keskuste%20arengustrateegia.pdf](http://rol.raplamaa.ee/attachments/043_Rapla%20maakonna%20keskuste%20arengustrateegia.pdf)

1991. aastat on korterelamuid ehitatud endises Raikküla vallas 2 ja endises Rapla vallas 5 elamut (joonis 14).



#### Joonis 14. Korterelamute ehitusaeg Rapla vallas (allikas: REL 2011)

Endises Juuru, Kaiu ja Raikküla vallas on ühepereelamutest 60-70% ehitatud enne 1945. aastat. Kõige rohkem uusehitisi (ehitatud 1991. aastal ja hiljem) on endises Rapla vallas: 326 elamut, mis moodustab 23,2% endise Rapla valla ühepereelamutest. Samal ajal on Rapla linnas uusi pereelamuid vaid 67 (joonis 15).



#### Joonis 15. Ühepereelamute ehitusaeg Rapla vallas (allikas: REL 2011)

##### Soojavarustus

Endise Rapla valla territooriumil on kaugküttepiirkonnad määratud Rapla linnas ja Alu alevikus. Rapla linna kaugküttepiirkond haarab suure osa linna kortermajade, ühiskondlike hoonete ja tootmisettevõtete piirkonnast. Rapla linna kaugküttepiirkonnas on kaks kaugküttevõrku. Linna kesk- ja põhjaosas paiknev kaugküttevõrk koos katlamajaga kuulub AS Eraküttele. Linna lõunaosas olevat Teede REV-2 kuuluvat katlamaja ja kaugküttevõrku käitab SW Energia OÜ. Perspektiivis on otstarbekas linna kaks kaugküttevõrku omavahel ühendada. Rapla linna soojamajanduse olukorda ja arenguperspektiive käsitletakse Rapla linna soojamajanduse arengukavas 2016-2026. Soojavarustus hajaasustuses ning väikeelamute piirkonnas on üldjuhul lahendatud individuaalkütte baasil (puit-, elektri-, maa- ja õliküte), kui ei ole võimalust kasutada eelisarendatavat keskkonnasõbralikumat küteliiki.

Endises Raikküla ja Kaiu vallas kaugkütet ei ole. Kõik köetavad hooned on varustatud lokaalsete kütteseadmetega. Kortereelamute kütmiseks on elamutesse paigaldatud elektriküte või rajatud väikesed katlamajad.

Endises Juuru vallas on kaugkütte piirkonnad Juuru alevikus ja Järlepa alevikus, soojamajandusega tegeleb Juuru vallale kuulunud osahing Soval Teenus OÜ. Juuru Vallavalitsus on 2015. aastal kinnitanud Juuru valla Juuru

asula soojamajanduse arengukava 2015-2025 ja Juuru valla Järlepa asula soojamajanduse arengukava 2015-2025.

### **Vee- ja kanalisatsioonisüsteem**

2007. aastal lõppes ELi Ühtekuuluvusfondi vee- ja kanalisatsiooniprojekt Rapla linnas, Uuskülas ja Valtu külas, 2009. aastal Ühtekuuluvusfondi Matsalu valgala piirkonna projekt Alu, Hagudi ja Kuusiku alevikus ning Iira ja Kodila külas ning 2012. aastal täiendav projekt Rapla linnas. Nende projektide tulemusena paranes joogivee kvaliteet nendes asulates ning vastab joogiveele esitatud nõuetele.

Üldplaneeringuga on endises Rapla vallas kinnitatud järgmised reovee kogumisalad: Rapla linn, Alu, Hagudi, ja Kuusiku alevikud, Iira, Kodila, Valtu ja Uusküla külad. Hajaasustuses kogutakse reovesi kohtsettesse settekaevudesse või septikmahutitesse, võimalus on rajada ka imbväljakuid, kuid ainult kooskõlastatult Keskkonnaameti Rapla osakonnaga, sest peaaegu kogu Rapla valla territooriumi ulatuses on põhjavesi kaitsmata. Rapla linna reovee puhastusseadmete territoorium asub linna edelaosas. Alu alevikus rajati reoveepumpla 2009. aastal. Hagudis, Kodilas, Kuusikul ja Valtus on kasutusel bioloogilised reoveepuhastid.

Endises Rapla vallas on vee-ettevõtlus korraldatud kolme ettevõtte kaudu: 1) Rapla Varahaldus, 2) AS Rapla Vesi, 3) AS Matsalu Veevärk. Rapla Varahaldus on Rapla Vallavalitsuse allasutus, mille põhieesmärk on Rapla valla vara haldamine ning uue vara saamisega seotud arengutegevuse korraldamine. AS Rapla Vesi omanik on 100% Rapla Vallavalitsus. Ettevõtte põhitegevusala on veevarustuse ja reovee ärajuhtimise teenuse osutamine, klientide varustamine põhja- ja ringlusveega ja kanalisatsioonirajatiste hooldamine.

AS Rapla Vesi tegevuspiirkond jaguneb kaheks põhivara omamise kaudu: 1) tegevuspiirkond, kus veemajanduse põhivara kuulub AS-le Rapla Vesi ja Rapla Varahaldusele (Rapla linn, Uusküla, Valtu küla); 2) tegevuspiirkond, kus veemajanduse põhivara kuulub AS-le Matsalu Veevärk ja AS Rapla Vesi on nimetatud piirkonnas ainult opereerija (Alu, Hagudi ja Kuusiku alevikud ning Iira ja Kodila küla). Rapla linnas kuuluvad veemajanduse põhivarad lisaks AS-le Rapla Vesi ka Rapla Vallavalitsusele.

AS Rapla Vesi tellimusel on AS Infragate Eesti 2014. aastal koostanud Rapla valla ühisveevärgi ja –kanalisatsiooni arendamise kava aastateks 2015-2026, milles esitatakse olukorra täpne analüüs, arenguvajadused ja lahendusalternatiivid.

Endises Raikküla vallas on vee-ettevõtja ning ühisveevärgiseadmete ja –kommunikatsioonide omanik AS Matsalu Veevärk. Firma majandab Raikkülas, Purku külas ja Kabala külas. Kabala külla, kus on ligi 260 ühisveevärgi süsteemiga ühinenud elanikku, rajati KIK-i rahastuse toel 2013. aastal uus puurkaev ja veetöötusjaam. Reoveepuhastid asuvad Raikküla, Purku ja Kabala külates, kõik reoveepuhastid vajavad renoveerimist.

Endises Kaiu vallas on ühisveevärgi ja kanalisatsiooni arendamise piirkondadeks Kaiu aleviku ja Kuimetsa küla tiheasustusala, ühisveevärgi teenust kasutab ligi 780 inimest (100% reoveekogumisala elanikkonnast),

ühiskanalisatsiooniteenust kasutab ligi 760 inimest (99% reoveekogumisala elanikkonnast). Vee- ja kanalisatsioonitrassid ning puhastid kuuluvad Kaiu vallale, vee- ja kanalisatsioonirajatiste haldaja on OÜ Kehtna Elamu. Kaiu Vallavalitsus võttis 2017. aastal vastu valla ühisveevärgi ja kanalisatsiooni arendamise kava 2017-2029, milles on välja toodud valdkonna arenguvajadused ja esitatud valdkonna lühiajaline (aastani 2021) ning pikaajaline investeeringute programm (2022-2029).

Endises Juuru vallas on ühisveevärgi ja kanalisatsiooni arendamise piirkonnad Juuru aleviku, Järlepa küla ja Maidla küla tiheasustusalad. Vee- ja kanalisatsioonitrassid ning puhastid kuulusid Juuru vallale, vee- ja kanalisatsioonirajatiste haldaja on OÜ Soval Teenus. Aastatel 2012-2013 rekonstrueeriti piirkonnas ulatuslikult ühisveevärgi- ja kanalisatsioonitrasse, remonti vajavad kõik kolm piirkonna reoveepuhastit.

**Sadevesi.** Rapla linnas on viis suuremat sademevee kogumisala – Aasa tänava piirkond, Jõe tänava piirkond, Metsapargi ja Kastani tänava piirkond, Kastani ja Paju tänava piirkond ning Tallinna maantee piirkond. Kõige enam on sajuvee-torustikuga kaetud endise KEK-i territoorium suurte elamute ja tööstushoonete piirkonnas, samuti peahoone ümbrus. Veed juhatakse sellelt pinnalt juhatakse linnast lõunas asuvatesse magistraalkraavidesse.

Rapla linnale koostas 2006. aastal sademevee kanaliseerimise arengukava AS Infragate Eesti. Töös on analüüsitud sademevett puudutavaid õigusakte ning sademevee ärajuhtimise põhiprintsiipe ning sätestatud Rapla linna sademevee kanalisatsiooni arendamise strateegia.

## **Jäätmeäitlus**

Rapla vald on hõlmatud jäätmeveoga kogu territooriumil. Endiste Rapla ja Juuru valdade ala moodustab koos Kohila vallaga ühe korraldatud jäätmeveopiirkonna. Kaiu ning Raikküla vallad kuulusid enne ühinemist MTÜsse Kesk-Eesti Jäätmehoolduskeskus ning moodustavad seetõttu eraldi jäätmeveopiirkonnad.

Jäätmeveonõuded on jaotatud vastavalt tasandile - tiheasustus- ja hajaasustusaladele. Rapla vallas on tiheasustusalana määratletud Rapla linn, Alu, Hagudi, Kaiu, Kuusiku ja Juuru alevikud, Järlepa, Kalevi, Kuimetsa, Mahlamäe, Tuti, Pirgu, Sulupere, Valtu, Uusküla, Ülejõe külad. Jäätmete olukorda piirkonnas, kogumist ning käitlemist, samuti jäätmehoolduse arengusuundi järgnevateks aastateks käsitletakse arengudokumentides "Kohila ning Rapla valla jäätmekava 2018-2022", „Kaiu valla jäätmekava 2015-2020“ ja „Raikküla valla jäätmekava 2015-2020“.

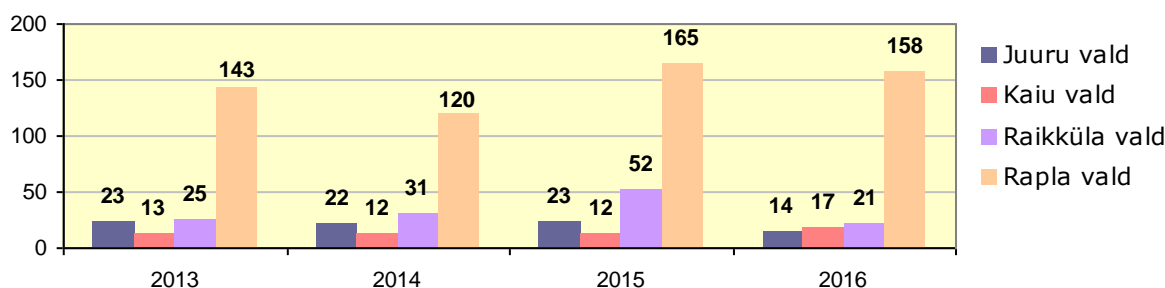
Piirkonna jäätmete kogumine, käitlemine ja vaheladustamine toimub Ülejõe külas Mäepere jäätmeäitluskeskuses, mis on piirkonna olulisim jäätmeäitlusrajatis, mida haldab MTÜ Raplamaa Jäätmeäitluskeskus. Mäepere jäätmeäitluskeskus koosneb kolmest osast: kompostimisväljak saastunud pinnase käitlemiseks, ümberlaadimisjaam koos prügipressiga ja jäätmejaam elanikele liigiti kogutud jäätmete üleandmiseks, sealhulgas ohtlike jäätmete vastuvõtupunkt. Jäätmejaam on ümbritsetud piirdeaiaga, jäätmejaama pindala on 13 800 m<sup>2</sup>.

Keskkonnajaamad asuvad Kaiu alevikus ja Kabala külas, vastutav operaator on Rapla Vallavalitsus.

#### 4.5. Turvalisus

Rapla valla turvalisust kaitset Lääne Politseiprefektuuri Rapla Politseijaoskond oma osakondadega. Piirkonnapolitseinike vastuvõtt toimub Rapla linnas, Kaiu ja Juuru alevikus. Piirkonnapolitseinikke abistavad abipolitseinikud. Rapla vallas töötab kaks noorsoopolitseinikku.

Rapla vallas koordineerib päästeteenust Lääne-Eesti Päästkeskuse Raplamaa Päästeosakond. Vabatahtlikud päästekomandod tegutsevad Kaiu alevikus, Kuimetsa, Lipa ja Vahastu külas. Märjamaa vallaga piirnevatel aladel teostab väljasõite Märjamaa tugikomando ja valla lõunapoolset piirkonda teenindab vajadusel Järvakandi alevikus tegutsev tugikomando. Väljakutsete arv päästesündmustele aastatel 2013-2016 omavalitsuste kaupa on esitatud joonisel 16.



**Joonis 16. Väljakutsete arv päästesündmustele aastatel 2013-2016 (allikas: Päästeamet)**

### 5. Ettevõtlus (sh turism ja puhkemajandus) ja tööhõive, elanike sissetulekud ja töötus

#### 5.1. Ettevõtlus

Statistikaameti andmetel tegutseb 2018. aasta alguse seisuga Rapla vallas 1193 statistilisse profiili kuuluvat ettevõtet. 94% ettevõtetest on alla 10 töötajaga väikeettevõtted (1118 ettevõtet), ettevõtteid töötajate arvuga 10-49 on 6% (68 ettevõtet), üle 50 töötajaga on piirkonnas 7 ettevõtet. Suurettevõtteid, töötajate arvuga 150 ja enam, Rapla vallas ei ole. 17% ettevõtete tegevusala on põllumajandus ja metsamajandus (199), 15%-l hulgi- ja jaekaubandus (176) ning 12%-l ehitus (147).

2018. aastal on Rapla valla suurim tööandja üle 500 töötajaga Rapla Vallavalitsus (koos allasutustega) ja Rapla linnas asuvad erinevate riigiasutuste osakonnad: Sotsiaalkindlustusamet (12 töötajat), Eesti Töötukassa (17 töötajat), Siseministerium (55 töötajat), SA Erametsakeskus (32 töötajat) ja Rahandusministerium (3 töötajat). SA Raplamaa Haiglas töötab 214 inimest.

Raplamaa on endine põllumajanduspiirkond, kus põllumajandusettevõtjad on kas tootmise ümber kujundanud või oma tegevuse lõpetanud. Suuremad põllumajandusettevõtted on jäänud tegutsema Kaiu piirkonnas (Kaiu LT OÜ-39 töötajat) ja Raikküla piirkonnas (Raikküla Farmer OÜ – 26 töötajat). Põllumajandus on taandunud ning asemele on tulnud metsa- ja puidufirmad, mööblitootjad, ehitusettevõtted. 2018. aastal on Rapla valla suurim ettevõtte üle 100 töötajaga Saarioinen Eesti OÜ (179 töötajat) asukohaga Rebase külas. Rapla linnas on suurimad ettevõtted värvide ja erikemikaalide tootja Akzo



Nobel Baltics AS (100 töötajat), ehitusfirma Expolio OÜ (69 töötajat), piimapulbrit tootev ettevõtte Solbritt AS (52 töötajat). Enam kui 30 töötajaga on Jaluse külas tegutsev mööbliettevõtte Harviker OÜ ja Kabala külas tegutsev Violante Mööbel OÜ. Ülejäänud Rapla valla ettevõtted on alla 30 töötajaga. Seega iseloomustab Rapla valla ettevõtlust väikeste ettevõtete rohkus ja tegevusalade mitmekesisus.

## **5.2. Turism ja puhkemajandus**

Raplas asub Rapla Turismiinfokeskus, mis jagab tasuta infot Raplamaa turismiobjektide ja puhkevõimaluste kohta. Olemasolevad külastusobjektid turistidele on Kuusiku Põllumajanduspark, Rapla Kultuurikeskus koos Raimond Valgre toaga, Kuusiku lennuväli. Puhkevõimalusi ja tegevust vabas õhus pakub Rapla kardirada, Vesiroosi ketasgolfi park. Piirkonna ajalugu tutvustab Mahtra Talurahvamuuseum, ajaloolised vaatamisväärsused on Alu mõis, Puraviku tuulik Valtus, Rapla kirik, Juuru ja Vahastu kirik. Samuti on vaatamisväärsused erinevad valla territooriumil asuvad mõisad: Alu rüütlimõis, Hagudi rüütlimõis, Kelba rüütlimõis, Kodila poolmõis, Kuusiku rüütlimõis, Ohulepa rüütlimõis, Purila rüütlimõis, Rapla Alu kõrvalmõis, Rapla kirikumõis, Sikeldi rüütlimõis, Uuemõisa Adila kõrvalmõis, Valtu rüütlimõis, Järvakandi rüütlimõis, Kabala rüütlimõis, Pargi poolmõis, Pühatu Orgita kõrvalmõis, Raikküla rüütlimõis, Vahakõnnu rüütlimõis, Kaiu rüütelkonnamõis, Karitsa Kaiu kõrvalmõis, Kuimetsa rüütelkonnamõis, Oraniku Kaiu kõrvalmõis, Põlliku Maidla kõrvalmõis, Vahastu rüütlimõis, Atla rüütlimõis, Hiiru Atla kõrvalmõis, Hõreda rüütlimõis, Härgla rüütlimõis, Juuru Maidla kõrvalmõis, Juuru kirikumõis, Järlepa rüütlimõis, Mahtra rüütlimõis, Maidla rüütlimõis, Pirgu rüütlimõis, Seli rüütlimõis, Umbru Järlepa kõrvalmõis.

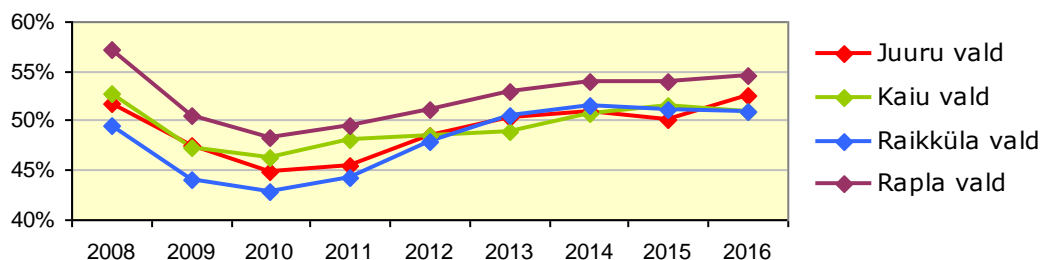
Puhke- ja turismimajanduses tegutsevad Rapla vallas mitmed majutus- ja puhkevõimalusi pakkuvad ettevõtted. Turistidele pakuvad teenuseid Karitsa Jahimaja, Atla mõis, Parvematkad OÜ, OÜ Puraviku Tuuleveski, Ööbiku Gastronoomiatalu ja Võerahansu Turismitalu.

Olemasolevad ning kavandatavad puhke- ja virgestusmaad on määratud endiste valdade üldplaneeringutes. Rapla vallas on potentsiaali loodusturismi arendamisel (Linnuraba ja Sõbessoo, Pirgu terviserajad), vallas on mitmeid potentsiaalsed turismiobjekte (Seli mõisad ja pargid).

## **5.3. Tööhõive, sissetulekud, töötus**

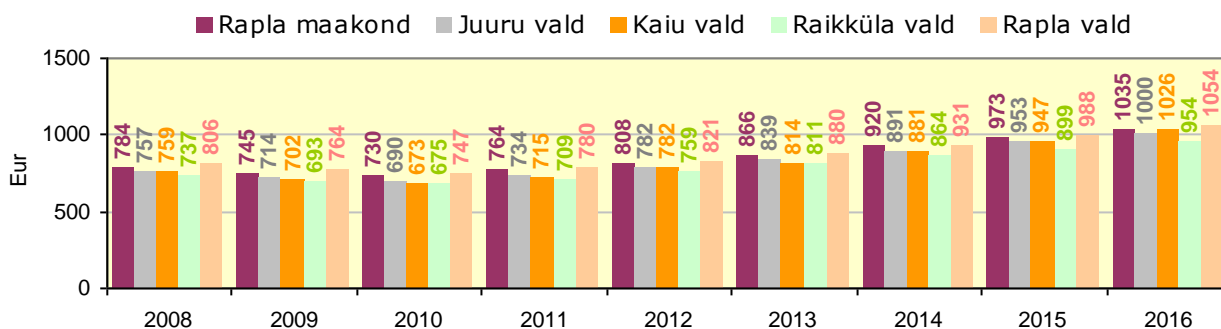
Seisuga 01.01.2018 elas Rapla vallas 8539 tööelist inimest vanuses 15-64, mis moodustas 64,0% elanikkonnast. Kui lugeda tööelisteks ka vanusegrupp 65-74 (1406 elanikku), siis moodustas tööeliste elanike (vanus 15-74) osakaal elanikkonnast 74,6%. Statistikaameti andmetel oli 2017. aastal tööga hõivatud (brutotulu saajaid) Rapla vallas 5503 inimest, see on 55,3% elanikest vanuses 15-74. Palgatöötaja kuu keskmine brutotulu Rapla vallas oli 1116,13 eurot.

Nelja endise omavalitsuse võrdluses oli aastatel 2008-2016 töajajõus osalemise määr elanikkonnast suurim endises Rapla vallas. Positiivne on, et alates 2011. aastast oli kõigis endises neljas omavalitsuses tööga hõivatute osakaal tõusutrendis (joonis 17).



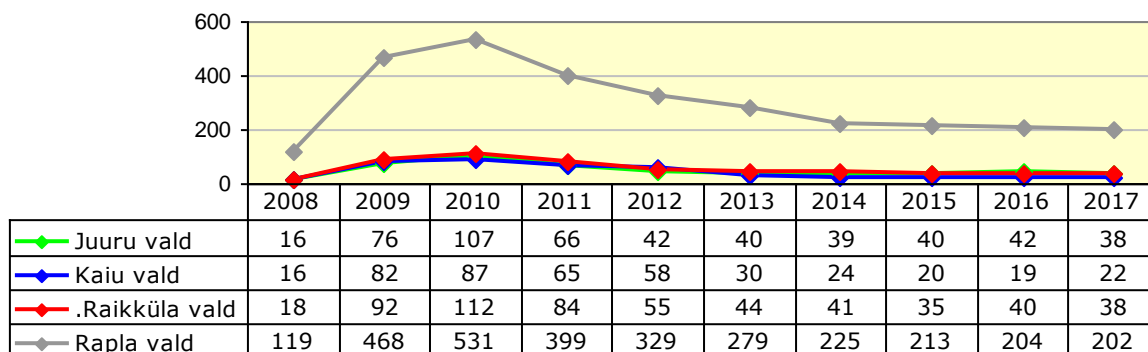
**Joonis 17. Töäjõus osalemise määr endises neljas omavalitsuses 2008-2016 (allikas: statistikaamet)**

Statistikaameti andmetel oli palgatöötaja kuu keskmine brutotulu 2016. aastal neljast endisest omavalitsusest suurim Rapla vallas, mis oli 1053,95 eurot. Väikseim oli palgatöötaja kuu brutotulu Raikküla vallas, see oli 954,21 eurot. Eesti keskmine näitaja oli samal aastal 1073,00 eurot, Rapla maakonna keskmine näitaja 1034,68 eurot. Aastatel 2008-2016 vähenes kolmes omavalitsuses palgatöötaja kuu keskmine brutotulu perioodil 2009-2011, kuid hakkas suurenema alates 2012. aastast. Võrreldes 2008. aastaga suurenes endise Rapla valla ja Juuru valla elanike palgatöötaja kuu keskmine brutotulu 2016. aastaks 31%, Kaiu vallas samal ajal 35% ja Raikküla vallas 29% (joonis 18).



**Joonis 18. Palgatöötaja kuu keskmine brutotulu neljas endises omavalitsuses ja Rapla maakonnas 2008-2016 (allikas: statistikaamet)**

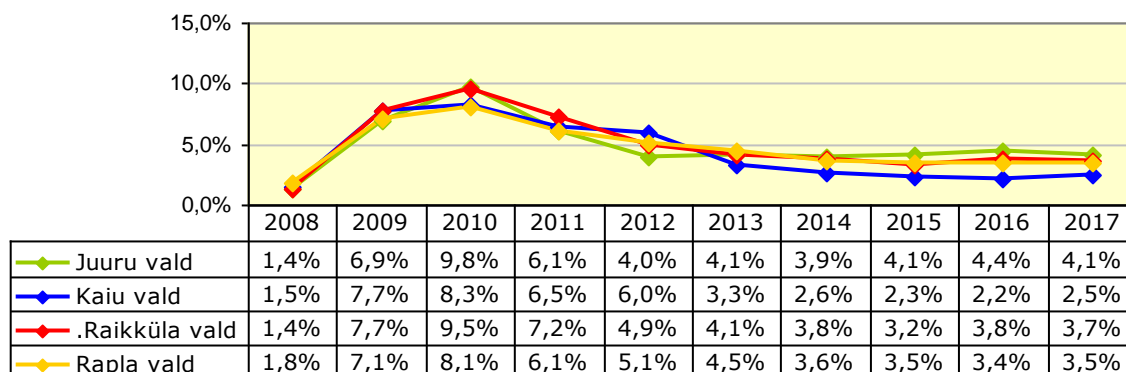
Töötukassa andmetel oli seisuga 01.03.2018 Rapla vallas 301 registreeritud töötut, nendest 34 töötut vanuses 16-24 (12%), 188 vanuses 25-55 (62%), 79 vanuses 55+ (26%). Töötuse määr oli vallas 3,5%. Aastate 2008-2017 kohta võib öelda, et perioodil 2013-2017 vähenes töötute arv piirkonnas pidevalt: 2013. aastal oli kuu keskmine registreeritud töötute arv 394, 2017. aastal 300. Sellele eelnes töötute arvu kasv perioodil 2009-2010, mil seoses majanduslangusega oli registreeritud töötute arv suurim (2010. aastal oli kuu keskmine registreeritud töötute arv 837) (joonis 19).



**Joonis 19. Registreeritud töötute arv neljas endises omavalitsuses 2008-2017 (allikas: Töötukassa)**

31.03.2019. aasta seisuga on Rapla vallas töötuna arvel 311 inimest.

Registreeritud töötuse määr oli 2017. aastal neljas endises omavalitsuses suurim Juuru vallas (4,1%) ja väikseim Kaiu vallas (2,5%). Aastatel 2008-2017 oli töötuse määr suurim 2010. aastal, mil kõigis neljas endises omavalitsuses ületas näitaja 8%. Aastatel 2011-2013 vähenes töötuse määr omavalitsustes pidevalt, aastatel 2014-2017 püsis töötuse määr suhteliselt samal tasemel (joonis 20).

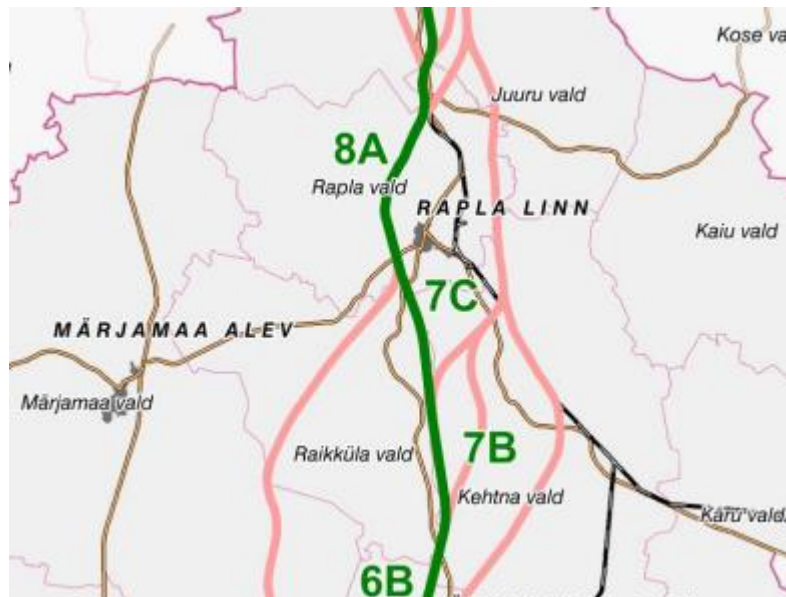


**Joonis 20. Registreeritud töötuse määr neljas endises omavalitsuses 2008-2017 (allikas: Töötukassa)**

## 6. Taristu

Rapla maakonda läbivad rahvusvahelise tähtsusega Tallinn-Pärnu-Ikla (Via Baltica), maantee ja siseriikliku tähtsusega Tallinn-Rapla-Türi maantee ja Viljandi ning Pärnu raudtee, kuid tervikuna on Raplamaa transpordi ja transiidi tähtsus suhteliselt väike. Rapla valda läbivad Tallinn-Rapla-Türi maantee ning Tallinn-Viljandi ja Tallinn-Pärnu raudteed. Nimetatud transpordisuundi nimetatakse ka *GreenWay* („Roheline Tee”) arengukoridoriks, mis tulevikus peaks suurtele maanteedele vastukaaluks pakkuma rahulikku ja huvitavat liikumisvõimalust.

Põhja- ja Kesk-Euroopat ühendava kiirraudtee *Rail Baltica* üks võimalikke trasse läbiks samuti Rapla valda.



**Joonis 21. Rail Baltica eelistatud trassi asukoht (rohelise värviga) ja alternatiivid (roosa värviga) (allikas: Rapla maakonnaplaneering. Rail Baltica raudteetrassi koridori asukoha määramine, 2013-2016)**

Iira külas asub Lennuameti sertifikaadiga Rapla lennuväli, mis on Rapla valla omandis ning antud rendile. Rapla lennurada on oluliselt lühem Tallinna ja Pärnu lennurajast, kuid ligikaudu sama pikk Kärkla ja Kuressaare lennuradadega. Murukattega lennuväljadest on Rapla lennurada Eesti pikim. Rapla lennuväljal on võimalik kasutada lennukeid stardimassiga kuni seitse tonni. Lennuvälja kasutavad praegu aktiivsemalt seitse lennuklubi - peamiselt lennuspordiks, purilennunduseks ja langevarjuhüpeteks. Lennuväli vajab arenguks investeeringuid. Lennuvälja peamine arengusuund on hobi- ja väikelennundus, mida toetaksid erinevad teenused ja perspektiivsed töökohad.

## 7. Valitsemine ja KOV eelarve

### 7.1. Rapla valla haldus

Rapla vallavolikogus on 27 liiget. 2017. aasta kohalike omavalitsuste volikogu valimistel oli valimisnimekirja kantud 10980 inimest, kellest valimas käis 5684 inimest (51,8%). Kehtivaks tunnistati 5661 häält, mis jagunesid järgmiselt: Valimisliit Rapla Vallakodanike Liit 2017 1594 häält (28,2%), Valimisliit Ühinenud Kogukond 1181 häält (20,9%), Eesti Konservatiivne Rahvaerakond 1004 häält (17,7%), Eesti Reformierakond 925 häält (16,3%), Eesti Keskerakond 429 häält (7,6%) ja Erakond Isamaa ja Res Publika Liit 321 häält (5,7%). Rapla Vallavolikogus jagunesid kohad vastavalt 8, 6, 5, 5, 2,1. Volikogu juurde on moodustatud 6 komisjoni: revisjonikomisjon, eelarve- ja arengukomisjon, hariduskomisjon, kultuuri- ja spordikomisjon, majanduskomisjon ja sotsiaal- ja tervisekomisjon. Tegutseb kaks 7-liikmelist osavallakogu – Juuru osavallakogu ja Kaiu osavallakogu.

Rapla vallavalitsus koosneb 7 liikmest. Seisuga 01.04.2019 oli valla ametiasutuse struktuuris 61 teenistusk kohta, neist avaliku teenistuse ametikohti oli 40. Töölepinguga töötas 21 inimest. Kehtiva struktuuriga võrreldes oli täitmata 1 avaliku teenistuse ametikoht - ettevõtlusnõunik.

Valla halduskeskus asub Rapla linnas, valla teenuskeskused on Juuru ning Kaiu alevikus ja Raikkülas. Juuru ja Raikküla teenuskeskustes võtab vastu sotsiaaltöö spetsialist, Kaiu teenuskeskuses piirkonnajuht.

Hallatavad asutused on järgmised: 15 haridusasutust, 23 kultuuri- ja huvihariduse asutust, 3 hoolekandeaasutust koos tugikeskustega ja majandusvaldkonna asutus Rapla Varahaldus.

Rapla vald kuulub Eesti Linnade ja Valdade Liitu, MTÜ Raplamaa Omavalitsuste Liitu, MTÜ Raplamaa Jäätmeäitluskeskusesse, MTÜ Raplamaa Partnerluskogusse, MTÜ Kesk-Eesti Jäätmehoolduskeskusesse, MTÜ Põhja-Eesti Ühistranspordikeskusesse.

Rapla maakonnal ja Rapla vallal on koostöö Nurmijärvi vallaga Soomes. Nurmijärvi on elanike arvult Soome suurim maakogukond, mis on ka Helsingi piirkonna kõige kiiremini arenev vald. Nurmijärvi kihelkond on tuntud kui põhjanaabrite rahvuskirjaniku Aleksis Kivi sünnikoht.

## **7.2. KOV ja kodanikuühiskond**

Vallas tegutsevad paljud valla arengus olulised mittetulundusühingud.

MTÜ Raplamaa Partnerluskogu on piirkondlik ühing, mille liikmed on kohalikud MTÜ-d, ettevõtjad ja omavalitsused. Ühing moodustati 2006. aastal ajendatuna ELi Struktuurifondide LEADER- meetmest, asutajaliikmeid oli 63. Partnerluskogu eesmärk on Raplamaal kohaliku elu arendamine, maaelu ja külade säilimisele kaasaaitamine, sealhulgas kohaliku ettevõtluse, teeninduse, turismi ja tööhõive eelduste arendamine ning tegevuspiirkonna elanike heaolu suurendamine.

Väga eripalgelised on kohaliku elu edendamise tegelevad ühingud: erinevad külaseltsid, kultuuriühingud, spordiklubid. Külaelu arendamise ja küladevahelise koostöö tugevdamise eesmärgiga tegutseb MTÜ Rapla Valla Külade Ühendus. Külaseltsidest tegutsevad MTÜ Kuusiku Küla, MTÜ Pirgu Küla, MTÜ Rõa Küla, MTÜ Tolla küla, MTÜ Vahastu Küla Selts, MTÜ Valtu Küla, MTÜ Muinas-Viiruka Külaseltsing, MTÜ Kappeli Külad, Keo Küla Selts, MTÜ Lipa Küla, MTÜ Purculi,

Kohalikkude seltsi- ja kultuurielu edendavad haridusseltsid MTÜ Mahtra Haridusselts, Jalase Haridusselts MTÜ Rapla Haridusselts, MTÜ Rapla Rahvakool, MTÜ Kuimetsa Kultuuriselts, Kuimetsa Noored MTÜ, MTÜ Järlepa Kodukultuuri Selts, MTÜ Juuru Vesi.

Eakatele pakub kultuurilist meelelahutust MTÜ Rapla Maakonna Pensionäride Ühendus.

MTÜ Raikküla Vabatahtliku Tuletõrje Seltsi ja MTÜ Vahastu Vabatahtliku Päästekomando, Kaiu Vabatahtliku Tuletõrje Seltsi eesmärk on elukeskkonna turvalisuse tõstmine.

## **7.3. Rapla valla eelarve**

Nelja endise omavalitsuse eelarve tulude maht aastatel 2013-2017 on esitatud tabelis 15. Andmed on võetud Rahandusministeeriumi koduleheküljelt seisuga 04.04.2018 (Eesti omavalitsuste eelarve täitmise kokkuvõtted, täitmine saldoandmikust). Aastate 2013 ja 2017 võrdluses suurenesid põhitegevuse

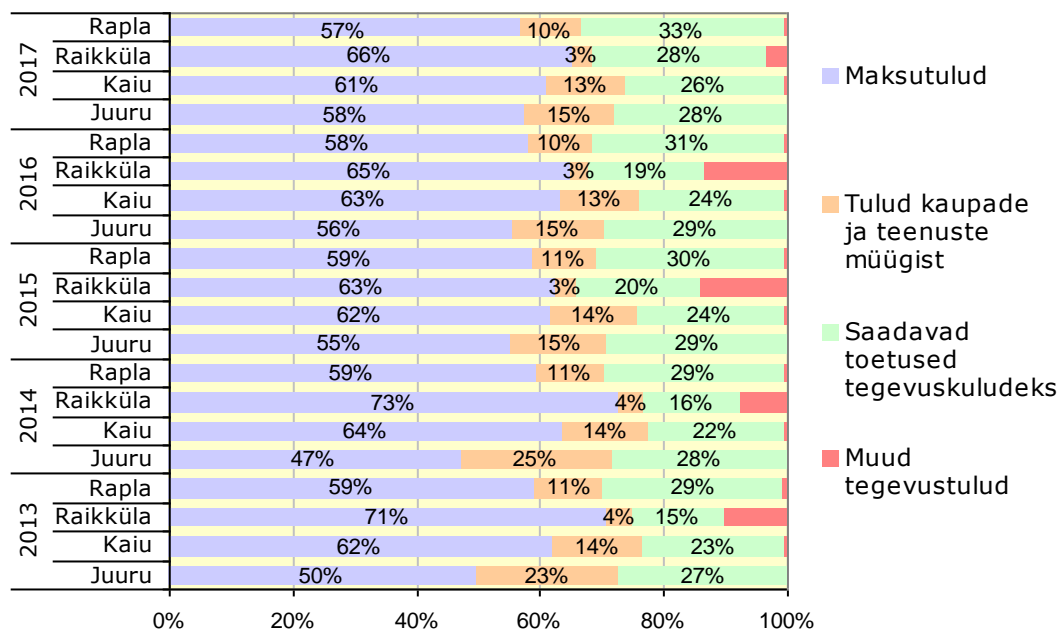
tulud Juuru vallas 15%, Kaiu, Raikküla ja Rapla vallas 32-35%. Põhitegevuse tulude maht elaniku kohta oli suurem Rapla ja Juuru vallas, 2017. aastal vastavalt 1355 ja 1292 eurot elaniku kohta; Kaiu vallas oli tulude maht elaniku kohta 4-5% väiksem, Raikküla vallas 20% väiksem.

**Tabel 15. Põhitegevuse tulude laekumine neljas endises omavalitsuses 2013-2017 (allikas: Rahandusministeerium)**

		Juuru vald	Kaiu vald	Raikküla vald	Rapla vald
2013	Põhitegevuse tulud	1 643 531	1 244 456	1 242 626	9 262 840
	Elaniku kohta	<b>1084</b>	<b>901</b>	<b>768</b>	<b>967</b>
2014	Põhitegevuse tulud	1 760 799	1 301 656	1 257 291	9 797 323
	Elaniku kohta	<b>1201</b>	<b>976</b>	<b>806</b>	<b>1034</b>
2015	Põhitegevuse tulud	1 608 835	1 434 112	1 539 008	11 005 290
	Elaniku kohta	<b>1107</b>	<b>1117</b>	<b>978</b>	<b>1175</b>
2016	Põhitegevuse tulud	1 778 796	1 486 140	1 554 058	11 367 973
	Elaniku kohta	<b>1229</b>	<b>1167</b>	<b>1014</b>	<b>1223</b>
2017	Põhitegevuse tulud	1 890 916	1 637 492	1 656 761	12 522 130
	Elaniku kohta	<b>1292</b>	<b>1301</b>	<b>1090</b>	<b>1355</b>

Põhitegevuse tuludest oli maksutulude osakaal aastatel 2013-2017 suurem Raikküla ja Kaiu vallas – see oli üle 60% tuludest; Rapla ja Juuru vallas oli maksutulude osakaal üle 50% tuludest. Saadavad toetused tegevuskuludeks olid 2013-2017 suuremad Rapla ja Juuru vallas, moodustades põhitegevuse tuludest 28-31%, Kaiu vallas moodustasid toetused keskmiselt 24% ja Raikküla vallas 20 % tuludest. Tulud kaupade ja teenuste müügist moodustasid Juuru, Kaiu ja Rapla vallas üle 10%, Raikküla vallas 3-4% tuludest.

Maksutulude laekumise osakaal endises neljas omavalitsuses on järgmine: Rapla vald 69%, Raikküla vald 11%, Kaiu vald 10% ja Juuru vald 10%.



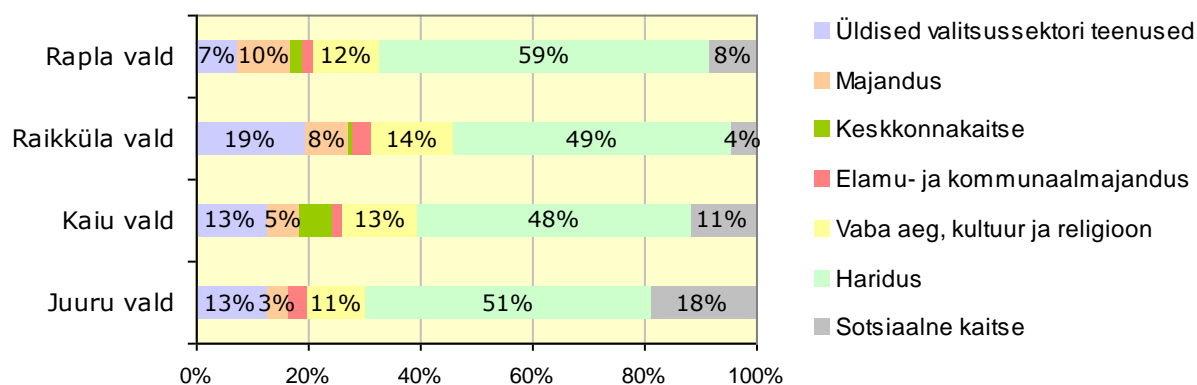
**Joonis 22. Põhitegevuse tulud tululiikide kaupa neljas endises omavalitsuses 2013-2017 (allikas: Rahandusministeerium)**

Põhitegevuse kulud ja investeerimistegevuse väljaminekud neljas endises omavalitsuses on esitatud tabelis 16. Kulud elaniku kohta olid perioodil 2015-2017 suurimad Rapla vallas (erinevus teiste omavalitsustega 10-20%). Põhitegevuse kulud elaniku kohta ajaperioodil 2013-2017 suurenesid kõige enam Raikküla vallas - 75%. Rapla vallas suurenesid kulud elaniku kohta samal ajavahemikul 40%, Juuru vallas 15% ja Kaiu vallas püsisid samal tasemel.

**Tabel 16. Põhitegevuse kulud ja investeerimistegevuse väljaminekud neljas endises omavalitsuses 2013-2017 (allikas: Rahandusministeerium)**

		Juuru vald	Kaiu vald	Raikküla vald	Rapla vald
2013	Põhitegevuse kulud	1 668 620	1 773 550	1 318 224	9 998 844
	Elaniku kohta	1101	1284	815	1044
2014	Põhitegevuse kulud	1 814 814	1 241 508	1 258 435	9 637 334
	Elaniku kohta	1238	931	807	1017
2015	Põhitegevuse kulud	1 518 252	1 306 765	1 444 641	10 796 451
	Elaniku kohta	1045	1018	918	1153
2016	Põhitegevuse kulud	1 843 294	1 445 327	1 616 198	13 44 3374
	Elaniku kohta	1274	1135	1055	1446
2017	Põhitegevuse kulud	1 832 768	1 581 692	2 167 432	13 550 325
	Elaniku kohta	1253	1256	1426	1467

Nelja omavalitsuse eelarve kulude struktuur oli erinev. Rapla valla eelarves oli haridusvaldkonna kulude osakaal ligi 10% suurem kui teistes omavalitsustes (joonis 23). Sotsiaalse kaitse kulude osakaal eelarves oli suurim Juuru vallas (18%), üldvalitsemise kulude osakaal oli suurim Raikküla vallas (19%).



**Joonis 23. Valla eelarve kulud tegevusvaldkondade kaupa neljas endises omavalitsuses, aastate 2013-2017 keskmine (allikas: Rahandusministeerium)**

KOV konsolideerimisgrupi netovõlakoormus oli suurim Rapla vallas (21% 2016. aastal) (tabel 17).

**Tabel 17. KOV konsolideerimisgrupi netovõlakoormus neljas endises omavalitsuses 2013-2016 (allikas: Rahandusministeerium)**

	2013	2014	2015	2016
Juuru vald	12%	19%	17%	16%
Kaiu vald	24%	17%	5%	0%
Raikküla vald	17%	14%	3%	4%
Rapla vald	23%	17%	12%	21%

Nelja endise omavalitsuse senise tegevuse finantsanalüüs ja terviklik finantsproгноos aastateks 2017-2020 on esitatud dokumendis "Kaiu, Raikküla, Rapla ja Juuru valla ühinemise finantsanalüüs", mille on koostanud 2017. aastal MTÜ Revident.



## **Kasutatud materjalid**

Alu kandi arengukava 2016-2020

Alu Lasteaed-Algkooli arengukava 2015-2017

E. Vilde nim. Juuru Gümnaasiumi arengukava 2011-2016

Hagudi kandi arengukava 2016-2020

Hagudi Põhikooli arengukava 2018-2021

Juuru valla arengukava 2015-2025

Juuru Lasteaed Sinilill arengukava 2017-2020

Juuru valla Juuru asula soojamajanduse arengukava 2015-2025

Juuru valla Järlepa asula soojamajanduse arengukava 2015-2025

Juuru valla terviseprofiil, 2013

Juuru valla üldplaneering, 2009

Kabala Lasteaed-Põhikooli arengukava aastateks 2016-2018

Kaiu Lasteaed Triinutare arengukava 2017-2019

Kaiu Põhikooli arengukava aastateks 2015-2018

Kaiu, Raikküla, Rapla ja Juuru valla ühinemise finantsanalüüs, MTÜ Revident, 2017

Kaiu valla arengukava 2012-2018

Kaiu valla, Raikküla valla ja Rapla valla ühinemisleping, 2016

Kaiu valla terviseprofiil, 2010

Kaiu valla ühisveevärgi ja –kanalisatsiooni arendamise kava aastateks 2017-2029

Kaiu valla üldplaneering, 2004

Keskkonnaregistri avalik teenus

<http://register.keskkonnainfo.ee/envreg/main#HTTTPd31MkZOUED9785EFWyfF4ODFdqatNM>

Kodila kandi arengukava 2016-2020

Kohila ning Rapla valla jäätmekava 2018-2022

Kultuurimälestiste riiklik register <https://register.muinas.ee/public.php>

Kuusiku kandi arengukava 2016-2020

Raikküla valla arengukava aastani 2020

Raikküla valla tervisprofiil, 2013

Raikküla valla üldplaneering, 2002

Rapla Erilasteaed Pääsupesa arengukava 2017-2019

Rapla kandi arengukava 2016-2020

Rapla Keskraamatukogu arengukava 2018-2022

Rapla Lasteaed Kelluke arengukava 2017-2019

Rapla Lasteaed Naksitrallid arengukava 2017-2019

Rapla Lasteaed Päkapikk arengukava 2017-2019

Rapla linna soojusmajanduse arengukava aastateks 2016-2026

Rapla maakonna keskuste arengustrateegia, Raplamaa 2009/2010  
[http://rol.raplamaa.ee/attachments/043 Rapla maakonna keskuste arengustrateegia.pdf](http://rol.raplamaa.ee/attachments/043_Rapla_maakonna_kestuste_arengustrateegia.pdf)

Rapla maakonnaplaneering. Rail Baltic raudtee trassi koridori asukoha määramine, 2013-2016

Rapla maakonnaplaneeringu teemaplaneering. Maakonna sotsiaalne infrastruktuur 2008 – 2015

Rapla Täiskasvanute Gümnaasiumi arengukava 2017-2018

Rapla valla arengukava 2013-2025

Rapla valla sotsiaalhoolekande ja tervise valdkondlik arengukava aastani 2025

Rapla valla terviseprofiil, 2010

Rapla valla ühisveevärgi ja –kanalisatsiooni arendamise kava aastateks 2015-2026

Rapla valla üldplaneering aastani 2025

Rapla Vesiroosi Gümnaasiumi arengukava 2016-2018

Rapla Ühisgümnaasiumi arengukava 2015-2018

## Lisad

### Lisa 1. Rapla valla kandidid

<b>Paikkonna nimi</b>	<b>Asulad</b>
Alu	Alu alevik, Alu-Metsküla, Kalevi küla, Sikeldi küla
Hagudi	Hagudi alevik, Hagudi küla, Koigi küla, Kuku küla, Mõisaaseme küla, Purila küla, Rõa küla, Seli küla, Seli-Nurme küla, Äherdi küla
Jälepa	Jaluse küla, Järlepa küla, Kalda küla, Lõiuse küla, Pirgu küla, Sadala küla
Juuru	Atla küla, Helda küla, Hõreda küla, Härgla küla, Juuru alevik, Mahtra küla, Maidla küla, Orguse küla, Vankse küla
Kabala	Jalase küla, Kabala küla, Koikse küla, Loe küla, Lõpemetsa küla, Nõmmemetsa küla, Ummaru küla
Kaiu	Kaiu alevik, Karitsa küla, Kasvandu küla, Tolla küla, Toomja küla, Vana-Kaiu küla
Kodila	Kelba küla, Kodila küla, Kodila-Metsküla küla, Kõrgu küla, Lipstu küla, Mällu küla, Oela küla, Ohulepa küla, Palamulla küla, Raka küla, Tapupere küla, Tõrma küla

Kuimetsa	Kuimetsa küla, Oblu küla, Tamsi küla, Vaopere küla
Kuusiku	Iira küla, Kuusiku alevik, Kuusiku-Nõmme küla
Lipa	Keo küla, Lipa küla, Lipametsa küla, Metsküla, Nõmmküla
Purku	Purku küla, Põlma küla, Vahakõnnu küla, Valli küla
Raikküla	Kaigepere küla, Raela küla, Raikküla
Rapla	Rapla linn, Aranküla, Juula küla, Mahlamäe küla, Nõmme küla, Oola küla, Ridaküla, Sulupere küla, Tuti küla, Uusküla, Valtu küla, Väljataguse küla, Ülejõe küla
Vahastu	Põlliku küla, Suurekivi küla, Vahastu küla

## Lisa 2. Ajaloomälestised Rapla vallas

Ajaloomälestis	Asukoht
Vabadussõja mälestussammas	Purku küla, Purku koolimaja
Vabadussõja mälestussammas	Vahastu küla
II maailmasõjas hukkunute ühishaud	Iira küla
II maailmasõjas hukkunute ühishaud ja 1905. a. terroriohvrite ühishaud	Rapla linn
Raikküla mõisa kalmistu	Raikküla
Uku Masingu koduhoone, Einu talu	Lipa küla, Eino
Raikküla ministeeriumikooli hoone	Lipa küla, koolimaja
Jalase külakooli hoone	Jalase küla, Jalase koolimaja
Vahastu kalmistu	Vahastu küla
II maailmasõjas hukkunute ühishaud	Vahastu küla
Terroriohvrite ühishaud	Vaopere küla
Järvakandi ministeeriumikooli hoone	Purku küla, Purku koolimaja
Juuru (EAÕ) kalmistu	Juuru alevik, õigeusu kalmistu
Juuru kalmistu	Juuru alevik, Juuru kalmistu
Juuru kirikuaed	Juuru alevik
II maailmasõjas hukkunute ühishaud	Juuru alevik
Mahtra sõja mälestussammas	Mahtra küla
Juuru kirikukooli hoone	Juuru alevik
Atla -Eeru kõrtsihoone	Juuru alevik
Terroriohvrite ühishaud	Mahtra küla, Tuuleveski
Mõrvatute mälestuskivi Lipa külas	Lipa küla

## Lisa 3. Ajaloo-, kultuuri- ja kohapärimuslikud mälestised Rapla vallas

Mälestis	Asukoht
Rapla kirikuhoone ja pastoraat	Rapla linn
Juuru kirikuhoone ja pastoraat	Juuru alevik
Vahastu kirikuhoone	Vahastu alevik
Raikküla mõisahoone	Raikküla alevik
Alu mõisahoone	Alu alevik
Kuusiku mõisahoone	Kuusiku alevik

<b>Mälestis</b>	<b>Asukoht</b>
Kuusiku Altveski veskihoone	Kuusiku alevik
Kodila mõisahoone	Kodila alevik
Purila mõisahoone	Purila alevik
Juuru mõisahoone	Juuru alevik
Rapla Vabadussammas	Rapla linn
Rapla lahingus langenute memoriaal	Rapla linn
Rapla kalmistu kabel	Rapla linn
Rapla Kivisild	Rapla linn
Priiuse Tamm	Rapla linn
Kalevi Luisukivi	Rapla linn
Vabadussõja mälestussammas	Purku küla, Purku koolimaja
Vabadussõja mälestussammas	Vahastu küla
II maailmasõjas hukkunute ühishaud	Iira küla
II maailmasõjas hukkunute ühishaud ja 1905. a. terroriohvrite ühishaud	Rapla linn
Raikküla mõisa kalmistu	Raikküla
Uku Masingu koduhoone, Einu talu	Lipa küla, Eino
Raikküla ministeeriumikooli hoone	Lipa küla, koolimaja
Jalase külakooli hoone	Jalase küla, Jalase koolimaja
Vahastu kalmistu	Vahastu küla
II maailmasõjas hukkunute ühishaud	Vahastu küla
Terroriohvrite ühishaud	Vaopere küla
Järvakandi ministeeriumikooli hoone	Purku küla, Purku koolimaja
Juuru (EAÕ) kalmistu	Juuru alevik, õigeusu kalmistu
Juuru kalmistu	Juuru alevik, Juuru kalmistu
Juuru kirikuaed	Juuru alevik
II maailmasõjas hukkunute ühishaud	Juuru alevik
Mahtra sõja mälestussammas	Mahtra küla
Juuru kirikukooli hoone	Juuru alevik
Atla-Eeru kõrtsihoone	Juuru alevik
Terroriohvrite ühishaud	Mahtra küla, Tuuleveski